



EVROPSKÁ UNIE
Evropské strukturální a investiční fondy
Operační program Praha – pól růstu ČR



AD HOC EVALUACE ABSORPČNÍ KAPACITY OPERAČNÍHO PROGRAMU PRAHA – PÓL RŮSTU ČR

Výsledky z dotazníkového šetření

Samostatná příloha k Závěrečné zprávě

Finální verze

Datum: 14. 9. 2016

Zpracovatel

EVASCO s.r.o.



EVROPSKÁ UNIE
Evropské strukturální a investiční fondy
Operační program Praha – pól růstu ČR



Zadavatel

Hlavní město Praha, Magistrát hlavního města Prahy
Odbor evropských fondů
Mariánské nám. 2, 110 01 Praha 1
IČ/DIČ: 00064581

Osoba oprávněná jednat jménem zadavatele: PhDr. Jan Hauser, ředitel Odboru evropských fondů

Zpracovatel

EVASCO s.r.o.

Otická 369/2, 149 00 Praha 11 – Háje

IČ: 27190790

Spisová značka v obchodním rejstříku: Městský soud v Praze, oddíl C, vložka 103205

Osoba oprávněná jednat jménem zpracovatele: PhDr. Marie Kaufmann

Tel./fax: +420 603 227 066

E-mail: marie.kaufmann@evasco.cz

Zakázka byla provedena týmem expertů společnosti EVASCO s.r.o. ve složení: PhDr. Marie Kaufmann, Mgr. Jiří Remr, Ph.D., MBA, Mgr. Michal Musil, Ing. Emil Machálek a Ing. Ondřej Patka.



OBSAH

1. Metodika	4
2. Stručné shrnutí výsledků	5
3. Přehled výsledků dotazníkového šetření	7
3.1 Povědomí o výzvách v rámci OP PPR vyhlášených na podzim 2015	7
3.2 Relevance výzev v rámci OP PPR vyhlášených na podzim 2015 vzhledem k potřebám cílových skupin.....	7
3.3 Zájem o čerpání podpory v rámci výzvy č. 6 " <i>Podpora vzniku sociálních podniků a chráněných pracovišť</i> " v rámci specifického cíle 3.2.....	7
3.4 Zájem o čerpání podpory v rámci výzvy č. 1 " <i>Navýšení kapacity předškolního, základního vzdělávání a zařízení pro poskytování péče o děti do 3 let</i> " v rámci specifického cíle 4.1.....	8
3.5 Zájem o čerpání podpory v rámci výzvy č. 3 " <i>Zvýšení dostupnosti zařízení péče o děti</i> " v rámci specifického cíle 4.3.....	9
3.6 Obtížnost vybraných činností souvisejících s přípravou žádosti o podporu v rámci OP PPR	9
3.7 Překážky čerpání podpory v rámci OP PPR.....	10
4. Grafy a schémata	13
5. Dotazník	42



1. Metodika

Sběr dat byl realizován na území hlavního města Prahy v období od 21. června do 27. června 2016.

Zkonstruovaný dotazník, vedle otázek zaměřených na zjištění relevantních informací nezbytných k naplnění cílů tohoto výzkumu, obsahoval také několik otevřených otázek, pomocí nichž byly sledovány kvalitativní aspekty sledovaných skutečností. Aby byly odstraněny možné nepřesnosti ve formulaci otázek, byla ještě před započítáním vlastního výzkumného šetření provedena pilotáž dotazníku.

K výběru respondentů byla použita databáze subjektů z oblasti školství (základní a střední školy), nevládních neziskových organizací a městských částí. Část kontaktů v databázi byla poskytnuta zadavatelem evaluace (Magistrátem hl. m. Prahy), část doplnil evaluační tým z veřejně přístupných zdrojů. O účast ve výzkumu byli požádáni zástupci celkem čtyř cílových skupin (resp. oprávněných žadatelů a příjemců), a to reprezentanti nevládních neziskových organizací spolu s pracovníky sociálních podniků, včetně podnikatelských subjektů (dále jen NNO), zástupci městských částí (dále jen městské části), pracovníci středních škol, domovů mládeže, speciálních škol, základních uměleckých škol a domovů dětí a mládeže, které má v kompetenci Magistrát hl. m. Prahy (dále jen střední školy nebo SŠ) a zástupci základních škol, které jsou v kompetenci městských částí (dále jen základní školy nebo ZŠ). Výzva k vyplnění dotazníku byla adresována ředitelům jednotlivých organizací, popř. tajemníkům či projektovým manažerům.

Data byla získávána metodou CAWI (Computer Assisted Web Interviewing), tedy pomocí on-line dotazníku, který vyplňovali jednotliví respondenti samostatně.

Celkem bylo s žádostí o vyplnění dotazníku osloveno 269 subjektů ze základních škol, 187 subjektů ze středních škol, 177 subjektů z cílové skupiny NNO a 22 subjektů z městských částí. V rámci jednotlivých cílových skupin bylo vyplněno celkem 28/81/12/7 dotazníků (*základní školy/střední školy/NNO/městské části*). Míra návratnosti v rámci jednotlivých cílových skupin tak činí 10 %/43 %/7 %/32 % (*základní školy/střední školy/NNO/městské části*). Z důvodu neúplného vyplnění bylo z finálního datového souboru vyřazeno celkem 6/14/3/1 dotazníků (*základní školy/střední školy/NNO/městské části*), a tak byla analýza dat provedena na celkem 22/67/9/6 případech (*základní školy/střední školy/NNO/městské části*). V této souvislosti je třeba upozornit, že cílová skupina NNO zahrnuje rovněž podnikatelské subjekty; je třeba vzít v potaz rovněž nízkou absolutní četnost v této cílové skupině (7 NNO a 2 podnikatelské subjekty).

Dosažené míry návratnosti jsou v případě středních škol a městských částí obvyklé s ohledem k charakteru cílové skupiny a dalším okolnostem výzkumu; v případě základních škol a NNO jsou dosažené míry návratnosti nižší než je obvyklé. S ohledem k časovým možnostem však nebylo možné přijmout účinná opatření směřující ke zvýšení návratnosti. Návratnost sama o sobě však nemá přímou souvislost s přesností výzkumných odhadů¹. Orientačním vodítkem je velikost výběrové chyby, které činí v případě základních škol 20,1 %, v rámci středních škol 9,6 %, v případě NNO 31,9 % a v rámci městských částí 34,2 %. Tyto skutečnosti byly při interpretaci dosažených výsledků reflektovány (mj. tím, že výzkumné odhady nacházející se v rámci intervalů vymezených výběrovou chybou nejsou interpretovány jako odlišné, a že závěry jsou dovozovány ze zjištění, která jsou na dané hladině významnosti pro daný segment specifická).

¹ Viz např. **Brick, J. M., Bose, J.** (2001) Analysis of potential nonresponse bias. Proceedings of the Joint Statistical Meetings, American Statistical Association, Atlanta či **Groves, R., Peytcheva, P.** (2008) "The Impact of Nonresponse Rates on Nonresponse Bias: A Meta-Analysis." *Public Opinion Quarterly* 72(2):167–89.



2. Stručné shrnutí výsledků

Jedním z předpokladů pro zvyšování absorpční kapacity OP PPR je **povědomí** potenciálních žadatelů o vyhlášených výzvách. Ze získaných odpovědí bylo zjištěno, že základní a střední školy a městské části mají povědomí zejména o výzvě č. 1 "*Navýšení kapacity předškolního, základního vzdělávání a zařízení pro poskytování péče o děti do 3 let*" specifického cíle 4.1 (více než polovina), přičemž městské části mají dále vysokou míru povědomí o výzvě č. 3 "*Zvýšení dostupnosti zařízení péče o děti*" specifického cíle 4.3.

Dalším předpokladem pro zvyšování absorpční kapacity OP PPR je **relevantní zaměření výzev** vzhledem k potřebám daných cílových skupin. Z dotazníkového šetření vyplynulo, že všechny cílové skupiny považují výzvu č. 6 "*Podpora vzniku sociálních podniků a chráněných pracovišť*" specifického cíle 3.2 jako nejméně relevantní.

Zaměření výzvy č. 1 "*Navýšení kapacity předškolního, základního vzdělávání a zařízení pro poskytování péče o děti do 3 let*" specifického cíle 4.1 koresponduje s potřebami městských částí a do značné míry také základních škol; vzhledem k okruhu oprávněných žadatelů není tato výzva považována za relevantní ze strany NNO. Podobně také výzvu č. 3 "*Zvýšení dostupnosti zařízení péče o děti*" specifického cíle 4.3 hodnotí jako relevantní (alespoň částečně) zástupci základních škol a městských částí.

Z odpovědí zástupců jednotlivých cílových skupin vyplývá, že střední školy a NNO mají jen marginální zájem, resp. nemají žádný zájem o podání žádosti ani v některé ze tří sledovaných výzev. To koresponduje s již zmíněnou nízkou mírou relevance jednotlivých výzev z pohledu zkoumaných subjektů. Část základních škol již podala žádost nebo zamýšlí její podání v rámci výzev č. 1 (14 %) a č. 3 (23 %). Městské části pak zamýšlejí podat žádost nebo ji již podaly zejména v rámci výzev č. 1 (83 %) a č. 6 (50 %). Tyto výzvy již sice byly ukončeny, to však nic nemění na postoji a odhodlání zkoumaných zástupců hledat možnosti adekvátního financování jejich záměrů a potřeb.

Uváděné **projektové záměry** v rámci sledovaných specifických cílů 3.2, 4.1 a 4.3 jsou většinou ve fázi prvotního námětu; uvedeny však byly také projektové záměry ve fázi téměř hotového či hotového projektu. Většina uvedených projektových záměrů však nebyla blíže specifikována. Pozitivním zjištěním je, že jednotlivé texty sledovaných výzev jsou žadateli hodnoceny jako srozumitelné.

Z jednotlivých činností ovlivňujících proces přípravy projektových žádostí jsou zástupci jednotlivých cílových skupin vnímány jako obtížné zejména **splnění požadavků výzvy** (v největší míře pro střední školy a zejména městské části), **zajištění spolufinancování** (zejména pro základní školy), **včasná příprava žádosti a dodržení termínu, vyčlenění kapacit** (lidských a finančních zdrojů) pro přípravu žádosti (s výjimkou městských částí), zadání údajů do informačního systému MS2014+ a pochopení podmínek získání podpory (zejména pro základní školy).



Mezi hlavní spontánně uvedené bariéry zapojení ve sledovaných výzvěch OP PPR patří především **nevhodné zaměření výzev**, které nekoresponduje s potřebami organizací (toto se týká všech zkoumaných segmentů), a dále **neexistence potřeby/záměru**, který by mohl být financován prostřednictvím výzev OP PPR (zejména základní a střední školy) a **nedostatečná informovanost o možnostech čerpání** (typicky střední školy a NNO). V souvislosti s nevhodným zaměřením výzev byly zjišťovány konkrétní potřeby jednotlivých cílových skupin; ze získaných odpovědí vyplývá, že mezi takovéto potřeby základních škol patří mj. **investice do materiálního a technického vybavení**, zajištění **zvýšování kvalifikace učitelů**, **podpora odborných stáží** učitelů či **zapojení odborníků** do výuky. V případě středních škol se jedná především o **investice do škol a jejich vybavení**, podporu odbornosti a **profesního růstu pedagogů** a dalších pracovníků, zajištění finančních prostředků pro pedagogy a další zaměstnance, zajištění kvalitních pedagogů a odborníků z praxe či **prevenci rizikového chování mládeže**. Mezi nepodpořené potřeby NNO patří mj. **integrační služby** pro sociálně vyloučené osoby v oblasti sociální a trhu práce, **financování dobrovolnictví** v rámci projektu sociální aktivizace seniorů či volnočasové aktivity pro děti a dospělé. V případě městských částí je to například potřeba **zkvalitňování sportovního zázemí škol** či **sociální bydlení**.

Z analýzy postojů zkoumaných subjektů vůči OP PPR poukazuje na některé další bariéry zvyšování absorpční kapacity dále vyplývá, že významná většina nebo dokonce všechny subjekty v rámci sledovaných cílových skupin **čekají na vhodnější zaměření výzev** v rámci OP PPR a **zamýšlejí čerpat finanční prostředky z jiných operačních programů** či jiných zdrojů (např. grantů). Mezi bariéry na straně OP PPR patří z pohledu jednotlivých cílových skupin **příliš krátká doba** od vyhlášení výzev do ukončení příjmu žádostí, **obavy z administrativy** spojené s realizací projektu a **zdlouhavý proces výběru** žádostí.

Za bariéru čerpání prostředků v rámci OP PPR může být považován i celkový nezájem o dotace z jakéhokoliv operačního programu v programovém období 2014–2020. V tomto případě platí, že podíl subjektů, které nepodaly a ani neplánují podat žádost o podporu napříč operačními programy, nepřesahuje v rámci jednotlivých cílových skupin 15 %.

Za bariéru čerpání podpory v rámci OP PPR lze však naopak považovat zájem o čerpání podpory v rámci ostatních operačních programů. V tomto případě platí, že zkoumané subjekty v největší míře žádost již podaly nebo ji plánují podat v rámci OP Výzkum, vývoj a vzdělávání (zejména pak městské části a střední školy). Částečný zájem o podporu je dále patrný v případě OP Zaměstnanost, OP Životní prostředí a v případě Integrovaného operačního programu (zejména v případě městských částí).



3. Přehled výsledků dotazníkového šetření

3.1 Povědomí o výzvách v rámci OP PPR vyhlášených na podzim 2015

Výsledky analýzy ukázaly, že povědomí o výzvách v rámci specifických cílů 3.2, 4.1 a 4.2 vyhlášených v rámci OP PPR na podzim 2015 se v rámci jednotlivých cílových skupin výrazně diferencuje. Konkrétně platí, že povědomí o výzvě č. 6 "*Podpora vzniku sociálních podniků a chráněných pracovišť*" specifického cíle 3.2 mají nejčastěji zástupci NNO (Graf č. 1). Nejvyšší povědomí o výzvě č. 1 "*Navýšení kapacity předškolního, základního vzdělávání a zařízení pro poskytování péče o děti do 3 let*" v rámci specifického cíle 4.1 je dokumentováno grafem č. 2, kde mají nejvyšší povědomí zástupci základních škol (91 %) současně se zástupci městských částí, kde povědomí dosahuje celých 100 %. V rámci výzvy č. 3 "*Zvýšení dostupnosti zařízení péče o děti*" specifického cíle 4.3 je pak nejvyšší povědomí patrné u zástupců městských částí.

Z pohledu jednotlivých cílových skupin platí, že základní školy mají nejvyšší povědomí o výzvě č. 1 "*Navýšení kapacity předškolního, základního vzdělávání a zařízení pro poskytování péče o děti do 3 let*" (celkem 9 z 10 základních škol), přičemž míra povědomí o jednotlivých výzvách je významně diferencována. V případě středních škol a NNO není tak významná diferenciace znalosti jednotlivých výzev patrná (u středních škol se míra povědomí pohybuje od 31 % do 55 %, u NNO pak v rozmezí 33 % až 44 %). Významné rozdíly v povědomí o jednotlivých výzvách lze rovněž vysledovat u městských částí. Všichni zástupci městských částí mají povědomí o výzvě č. 1 "*Navýšení kapacity předškolního, základního vzdělávání a zařízení pro poskytování péče o děti do 3 let*" a celkem 83 % těchto zástupců má povědomí o výzvě č. 3 "*Zvýšení dostupnosti zařízení péče o děti*".

3.2 Relevance výzev v rámci OP PPR vyhlášených na podzim 2015 vzhledem k potřebám cílových skupin

Z hlediska hodnocení relevance zaměření sledovaných výzev byla identifikována jako nejméně relevantní výzva č. 6 "*Podpora vzniku sociálních podniků a chráněných pracovišť*" specifického cíle 3.2, kterou dokumentuje graf č. 2. Nízká relevance této výzvy je viditelná napříč všemi cílovými skupinami. Vzhledem k potřebám jednotlivých cílových skupin a zaměření této výzvy ji takto hodnotili všichni nebo významná většina zástupců všech čtyř cílových skupin. Jiná situace panuje u ostatních dvou výzev (výzvy č. 1 specifického cíle 4.1 a výzvy č. 3 specifického cíle 4.3). V obou případech existuje významná skupina základních škol a městských částí (více než 40 %), u kterých zaměření těchto dvou výzev vystihuje jejich potřeby (Grafy č. 3 a 4). U středních škol je však situace odlišná, neboť nejméně polovina zkoumaných subjektů považuje výzvy č. 1 a č. 3 za irelevantní. Nízká relevance těchto výzev v případě hodnocení ze strany NNO je dána tím, že NNO nepatřily mezi okruh oprávněných žadatelů.

3.3 Zájem o čerpání podpory v rámci výzvy č. 6 "*Podpora vzniku sociálních podniků a chráněných pracovišť*" v rámci specifického cíle 3.2

V rámci výzvy č. 6 "*Podpora vzniku sociálních podniků a chráněných pracovišť*" dosud nepodal žádost ani jeden subjekt ze sledovaných cílových skupin. Z hlediska budoucího zájmu o čerpání dotací v rámci této výzvy platí, že v největší míře plánují podat žádost městské části (jedná se o polovinu těchto subjektů), naopak mezi NNO je zájem o podání žádosti a čerpání prostředků nízký, což dokumentuje graf č. 5.

Subjekty, které plánují podání žádosti, avšak dosud žádnou žádost v rámci výzvy č. 6 nepodaly, poukazují



zejména na nevhodné zaměření výzvy (zejména střední školy a městské části) a na své zapojení do jiných projektů (zejména základní školy). Schéma č. 1 rovněž popisuje faktory, které mohou naopak subjekty motivovat k podání žádosti; patří mezi ně např. zaměření výzvy odpovídající aktuálním potřebám organizace či jednodušší administrativa a navýšení finanční podpory (zejména v případě městských částí).

Subjekty, které žádost nepodaly a ani o jejím podání neuvažují (Schéma č. 2), pak jako bariéru uvádějí **nevhodné zaměření výzvy** nekorespondující s potřebami organizace (zmiňováno ve všech cílových skupinách) a **nedostatečnou informovanost** o možnostech čerpání (jako bariéru ji uvedli zejména střední školy a NNO).

Mezi subjekty, které uvedly konkrétní projektový záměr v rámci cíle 3.2 „*Posílená infrastruktura pro sociální podnikání*“ patří zástupci středních škol, NNO a městských částí. Uvedené projektové záměry všech tří skupin však nejsou blíže specifikovány a jsou pouze ve fázi prvotního námětu. Zástupci všech tří skupin se však shodují na tom, že jednotlivé texty výzvy č. 6 jsou srozumitelné.

3.4 Zájem o čerpání podpory v rámci výzvy č. 1 "Navýšení kapacity předškolního, základního vzdělávání a zařízení pro poskytování péče o děti do 3 let" v rámci specifického cíle 4.1

V rámci výzvy č. 1 "Navýšení kapacity předškolního, základního vzdělávání a zařízení pro poskytování péče o děti do 3 let" podaly žádost základní školy (5 %) a dále pak městské části (17 %). Ty také v největší míře plánují podat žádost v nové výzvě (plánuje tak učinit 67 %). Zájem o podání žádosti v nové výzvě je ze strany základních a středních škol minimální a NNO dokonce nemají žádný zájem o podání žádosti v rámci nové výzvy (Graf č. 6).

Subjekty, které plánují podat žádost, avšak zatím tak neučinily, uvádějí jako hlavní překážky nepotřebnost navyšování kapacity (zejména v případě základních škol a městských částí) a probíhající analýzu potřeb rozšiřování kapacity (městské části). Mezi významné motivační faktory vedoucí potenciální žadatele k podání žádosti, patří zejména pro střední školy nárůst počtu specifické skupiny žadatelů (sluchově postižených jedinců), a v případě městských částí se jedná o dostatečné zajištění financování personálu, jasná pravidla pro financování zaměstnanců nebo nalezení vhodných prostor (Schéma č. 3).

Subjekty, které žádost nepodaly a ani o jejím podání neuvažují (Schéma č. 4), vysvětlují svůj postoj zejména irelevantním či nevhodným zaměřením výzvy č. 1 (všechny cílové skupiny kromě městských částí), nepotřebností navyšování kapacity (zejména základní a střední školy), špatnou informovaností (střední školy a NNO), nedostatkem volných prostor (základní a střední školy) nebo administrativní náročností (základní školy).

Konkrétní projektový záměr v rámci cíle 4.1 „*Navýšení kapacity a zkvalitnění předškolního, základního a středního vzdělávání a zařízení pro poskytování péče o děti do 3 let*“ uvedli zástupci základních škol, středních škol a městských částí. V případě základních škol nebyly uvedené projektové záměry blíže specifikovány a charakterizovány. Z hlediska fáze přípravy se v jednom případě jednalo o téměř hotový projekt. Podobně jako v případě základních škol, také v rámci cílové skupiny městské části nebyla většina projektů blíže charakterizována. Uvedené projektové záměry městských částí se ve většině případů nacházejí ve fázi prvotního námětu, nicméně dva projekty specifikovaly konkrétní záměry. Způsobitelné výdaje se v těchto případech pohybují od 5 do 15 mil. Kč, přičemž samotná realizace těchto projektů by měla probíhat do roku 2019. V případě středních škol se uvedené projektové záměry nacházejí jak ve fázi prvotní idey, tak také ve fázi hotového projektu. Z odpovědí zástupců výše uvedených cílových skupin dále vyplývá, že jednotlivé texty v rámci výzvy č. 1 jsou srozumitelné.



3.5 Zájem o čerpání podpory v rámci výzvy č. 3 "Zvýšení dostupnosti zařízení péče o děti" v rámci specifického cíle 4.3

Projektovou žádost v rámci výzvy č. 3 "Zvýšení dostupnosti zařízení péče o děti" podala ze zkoumaného souboru základních škol jediná; ta ji současně plánuje podat i v nové výzvě spolu s dalšími školami (23 %). Zájem o podání žádosti v nové výzvě projevily rovněž městské části; naopak v případě středních škol je zájem o podání projektové žádosti v nové výzvě nízký (2 %). V případě této konkrétní výzvy lze konstatovat, že nezájem o čerpání podpory dosahuje rozmezí 77 – 100 % dle jednotlivých subjektů ze sledovaných cílových skupin (Graf č. 7).

Subjekty, které plánují podat projektovou žádost, ale dosud tak neučinily (Schéma č. 5), uvádějí jako bariéry podání žádosti nepotřebnost projektu financovatelného v rámci této výzvy (jedná se zejména o základní školy) nebo zajištění financování projektu v rámci rozpočtu školy (zejména v případě středních škol).

Mezi bariéry uváděné subjekty, které vůbec neuvažují o využití podpory v rámci cíle 4.3 (Schéma č. 6), patří zejména nerelevantní zaměření výzvy vzhledem k činnosti organizace (shodně uvedly všechny cílové skupiny kromě městských částí), nepotřebnost daného typu projektu (základní školy, střední školy a městské části), nedostatečná informovanost o podmínkách výzvy (střední školy) nebo administrativní náročnost (základní školy).

Mezi subjekty, které uvedly konkrétní projektový záměr v rámci cíle 4.3 „Zvýšení dostupnosti zařízení péče o děti“ patří zejména zástupci základních a středních škol, ale také městské části. Střední školy a městské části hodnotily jednotlivé texty výzvy č. 3 jako srozumitelné. Takto se vyjádřila i většina základních škol; mezi nimi se však vyskytlo i jedno hodnocení vypovídající o nesrozumitelnosti těchto textů.

Ze souhrnného srovnání zájmu o čerpání prostředků ze tří sledovaných výzev OP PPR vyplývá, že největší míra zájmu existuje obecně u městských částí (Graf č. 11) a částečný zájem o podporu v rámci výzev projevují rovněž základní školy (Graf č. 8). Naopak minimální zájem o čerpání prostředků je zřetelný u středních škol (Graf č. 9) a NNO zájem o podporu dokonce vůbec neprojevují (Graf č. 10). Jak je již uvedeno i výše, nízká relevance těchto výzev v případě hodnocení ze strany NNO je dána tím, že NNO nepatřily mezi okruh oprávněných žadatelů.

3.6 Obtížnost vybraných činností souvisejících s přípravou žádosti o podporu v rámci OP PPR

Z jednotlivých činností ovlivňujících proces přípravy projektových žádostí vnímají zástupci jednotlivých cílových skupin jako obtížné zejména splnění požadavků výzvy (tato činnost je obtížná zejména pro střední školy a městské části), dále pak zajištění spolufinancování (obtížné zejména pro základní školy), včasná příprava žádosti a dodržení termínu, vyčlenění kapacit (lidských a finančních zdrojů) pro přípravu žádosti (všechny cílové skupiny s výjimkou městských částí), zadání údajů do informačního systému MS2014+ a pochopení podmínek získání podpory (obtížné zejména pro základní školy). Zajištění požadované přílohy a vyplnění projektové žádosti je obtížné jen pro základní a střední školy. Naopak NNO a městské části hodnotí tyto dvě činnosti jako snadné (Grafy č. 12 – 15). Získání informací o vyhlášených výzvách vnímá většina subjektů ze všech čtyř cílových skupin jako snadné, podobně jako definování potřeb organizace pro projektový záměr (s výjimkou městských částí, pro které je definování potřeb organizace spíše obtížné).



Z hlediska jednotlivých cílových skupin byly v souvislosti s přípravou projektové žádosti identifikovány tyto problematické činnosti (Grafy č. 12 – 15):

- 1) základní školy – zajištění spolufinancování, vyčlenění kapacit (lidských a finančních zdrojů) pro přípravu žádosti, včasná příprava žádosti; dodržení termínu, vyplnění projektové žádosti a zajištění požadované přílohy
- 2) střední školy – vyčlenění kapacit (lidských a finančních zdrojů) pro přípravu žádosti, splnění požadavků výzvy, zajištění spolufinancování a včasná příprava žádosti/ dodržení termínu
- 3) NNO – zadání údajů do informačního systému MS2014+, vyčlenění kapacit (lidských a finančních zdrojů) pro přípravu žádosti, splnění požadavků výzvy, zajištění spolufinancování a včasná příprava žádosti/dodržení termínu
- 4) městské části – splnění požadavků výzvy

Na přípravu projektové žádosti má nicméně vliv také úroveň konzultační podpory poskytované řídicím orgánem OP PPR. V tomto případě má konzultační podpora pozitivní dopad na přípravu projektových žádostí, neboť většina zástupců subjektů z jednotlivých cílových skupin považuje její úroveň za vysokou.

3.7 Překážky čerpání podpory v rámci OP PPR

Mezi překážky čerpání prostředků v rámci OP PPR patří dle odpovědí respondentů mj. nevhodné zaměření jednotlivých výzev v rámci tohoto OP nepodporující potřeby jednotlivých cílových skupin. V této souvislosti byly identifikovány potřeby, které nejsou ze strany OP reflektovány; patří mezi ně v případě základních škol mj. investice do materiálního a technického vybavení, zajištění chodu školy, zajištění zvyšování kvalifikace učitelů, podpora odborných stáží učitelů, zapojení odborníků do výuky či zajištění mimoškolních aktivit (Schéma č. 7). V případě středních škol se jedná především o investice do škol a jejich vybavení, podporu odbornosti a profesního růstu pedagogů a dalších pracovníků, zajištění finančních prostředků pro pedagogy a další zaměstnance, zajištění kvalitních pedagogů a odborníků z praxe, prevenci rizikového chování mládeže a v neposlední řadě obecně o projekty na podporu středního školství. Mezi dosud nepodpořené potřeby NNO patří dle odpovědí respondentů například integrační služby pro sociálně vyloučené osoby v oblasti sociální a trhu práce, financování dobrovolnictví v rámci projektu sociální aktivizace seniorů, volnočasové aktivity pro děti a dospělé či alternativní vzdělávání studentů středních škol. Mezi nerefléktované potřeby městských částí pak podle zkoumaných zástupců patří zejména potřeba z kvalitňování sportovního zázemí škol či sociální bydlení. Výše uvedené překážky jsou autentickými odpověďmi respondentů, kteří nejsou vždy informováni o možnostech získání podpory v jednotlivých specifických cílech a výzvách OP PPR. Z tohoto důvodu se v odpovědích mezi nepodporovanými potřebami vyskytují i takové, které ve skutečnosti podporovány jsou (viz např. modernizace vybavení škol); uváděny jsou rovněž potřeby, které v rámci OP PPR podpořeny být nemohou, neboť jsou pokryty jiným operačním programem (zejm. OP VVV).

Význam spontánních odpovědí poukazujících na nevhodné zaměření výzev potvrzuje zjištění, že většina nebo dokonce všechny subjekty (83–100 %) v rámci sledovaných cílových skupin čekají na vhodnější zaměření výzev v rámci OP PPR (Grafy č. 16 – č. 19). Mezi další bariéry dle odpovědí respondentů patří čerpání finančních prostředků z jiných operačních programů či jiných zdrojů (např. grantů); finanční podporu mimo OP PPR využívá či plánuje využívat většina subjektů z jednotlivých cílových skupin (v případě městských částí se jedná o všechny subjekty). Mezi bariéry na straně OP PPR patří z pohledu



všech cílových skupin příliš krátká doba od vyhlášení výzev do ukončení příjmu žádostí a obavy z administrativy spojené s realizací projektu. Dále je patrné, že základní a střední školy i NNO vnímají jako bariéru zdoluhavý proces výběru žádostí (graf č. 18). Zástupci středních škol a NNO se navíc domnívají, že pravděpodobnost získání podpory z OP PPR je nízká. Pro základní školy jsou pak charakteristické obavy z budoucích kontrol hospodaření s prostředky z dotací (Graf č. 16) a v případě městských částí platí, že se o vyhlášených výzvách nedozvídají včas (Graf č. 19).

Následující zjištění dokumentované v grafech 16 – 19 přináší zhodnocení situace v jednotlivých cílových skupinách:

- 1) Pro základní školy jsou charakteristické zejména obavy z administrativy spojené s realizací projektu, čekají na vhodnější zaměření výzev v rámci OP PPR, proces výběru žádostí v rámci OP PPR považují za zdoluhavý a v neposlední řadě se obávají budoucích kontrol hospodaření s prostředky dotace.
- 2) Pro střední školy je podobně jako pro školy základní typické, že čekají na vhodnější zaměření výzev v rámci OP PPR, a že se obávají administrativy spojené s realizací projektu. Dále usilují o získání finančních prostředků z jiných zdrojů (např. městských grantů) a také jiných operačních programů.
- 3) Podobná charakteristika jako v případě středních škol platí i pro NNO, tzn., že čekají na vhodnější zaměření výzev v rámci OP PPR, obávají se administrativy spojené s realizací projektu a usilují o získání finančních prostředků z jiných zdrojů (např. městských grantů) a jiných operačních programů. Dále je pro ně charakteristické to, že považují proces výběru žádostí v rámci OP PPR za zdoluhavý a pravděpodobnost získání podpory z OP PPR považují za nízkou.
- 4) Pro městské části je pak charakteristické zejména usilování o získání finančních prostředků z jiných zdrojů (např. městských grantů) či jiného operačního programu a vyčkávají na vhodnější zaměření výzev v rámci OP PPR.

Za bariéru čerpání prostředků lze obecně považovat také celkový nezáměr o dotace z jakéhokoliv operačního programu (Graf č. 20). V tomto případě však platí, že podíl subjektů, které nepodaly a ani neplánují podat žádnou žádost o podporu v rámci jakéhokoliv operačního programu, nedosahuje u jednotlivých cílových skupin ani 20 % a v případě městských částí dokonce nelze identifikovat žádný takový subjekt. Jednotlivé cílové skupiny tak mají obecně zájem o podporu z operačních programů v rámci aktuálního programového období 2014–2020.

V souvislosti se zájmem o čerpání podpory z OP PPR byla zjišťována také míra zájmu o čerpání podpory z ostatních specifických cílů tohoto OP. Ze získaných odpovědí vyplývá, že subjekty ze sledovaných cílových skupin žádost již podaly nebo ji plánují podat zejména v rámci specifického cíle 4.2 – Zvýšení kvality vzdělávání prostřednictvím posílení inkluze v multikulturní společnosti a dále v rámci specifického cíle 3.3 – Posílené aktivity pro integraci, komunitní služby a prevenci (dokumentováno grafy č. 22 – 25).

Pro městské části je dále charakteristický zájem o podporu v rámci specifického cíle 2.1 – Energetické úspory v městských objektech dosažené také s využitím vhodných obnovitelných zdrojů energie, energeticky efektivních zařízení a inteligentních systémů řízení, specifického cíle 2.2 – Zvyšování atraktivity užívání městské veřejné dopravy a v neposlední řadě v rámci specifického cíle 3.1 – Posílená sociální infrastruktura pro integraci, komunitní služby a prevenci.

Pro střední školy je kromě již zmíněného zájmu o podporu v rámci cílů 3.3 a 4.2 dále charakteristický zájem o využití podpory v rámci specifického cíle 2.1 – Energetické úspory v městských objektech dosažené také s využitím vhodných obnovitelných zdrojů energie, energeticky efektivních zařízení a inteligentních systémů řízení.



EVROPSKÁ UNIE
Evropské strukturální a investiční fondy
Operační program Praha – pól růstu ČR



V případě základních škol a NNO je zájem o čerpání prostředků v rámci ostatních specifických cílů, tj. 1.1, 1.2, 2.1, 2.2 a 3.1 (tedy kromě cílů 3.3 a 4.2) buď nízký nebo dokonce žádný (zejména v případě NNO).

Zájem o podporu z ostatních operačních programů je z odpovědí zástupců jednotlivých cílových skupin patrný, zejména u OP Výzkum, vývoj a vzdělávání, kde městské části a střední školy v největší míře již žádost podali nebo ji plánují podat (Grafy č. 26 – 29). Alespoň částečný zájem o podporu byl dále zaznamenán u OP Zaměstnanost, kde jednoznačně nejvyšší míru zájmu projevily městské části. V případě OP Životní prostředí a Integrovaného operačního programu mají zájem o využití prostředků, ve srovnání s ostatními cílovými skupinami, opět převážně městské části. Sledované cílové skupiny projevují minimální zájem o podporu v případě OP Podnikání a inovace pro konkurenceschopnost a v případě OP Doprava není projevován dokonce žádný zájem (s výjimkou městských částí).

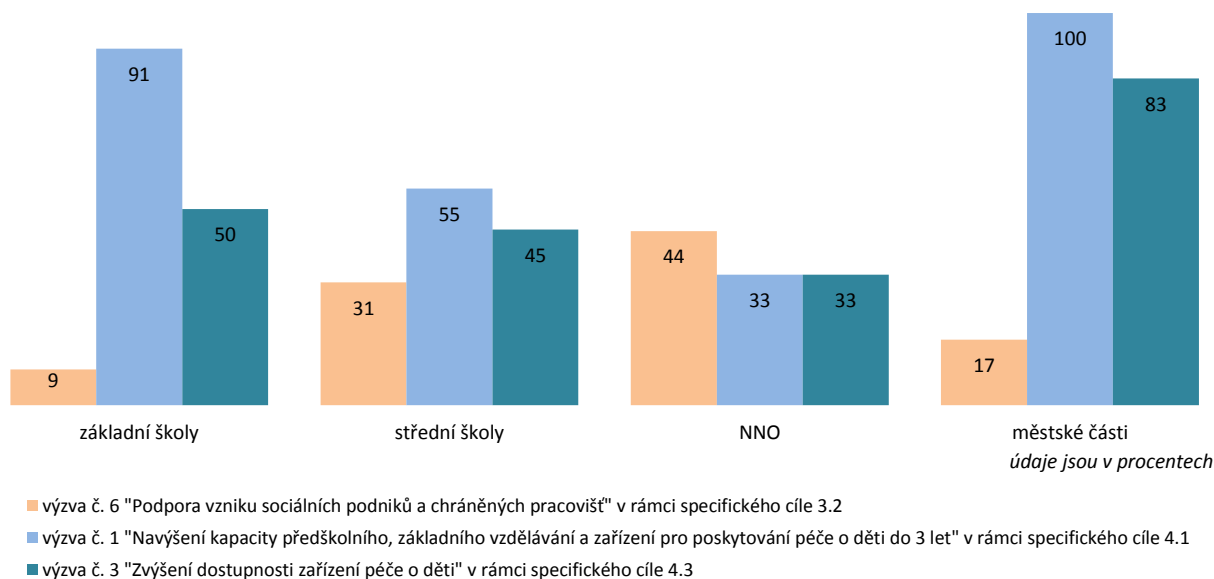
Ze souhrnného pohledu na jednotlivé cílové skupiny je patrné, že základní a střední školy mají největší zájem o financování svých projektů v rámci OP Výzkum, vývoj a vzdělávání, v případě NNO se pak jedná o OP Zaměstnanost. Městské části pak mají obecně největší zájem o čerpání podpory ze strukturálních a investičních fondů EU, mezi které patří především OP Výzkum, vývoj a vzdělávání a OP Zaměstnanost.



4. Grafy a schémata

POVĚDOMÍ O VÝZVÁCH V RÁMCI OP PPR VYHLÁŠENÝCH NA PODZIM 2015

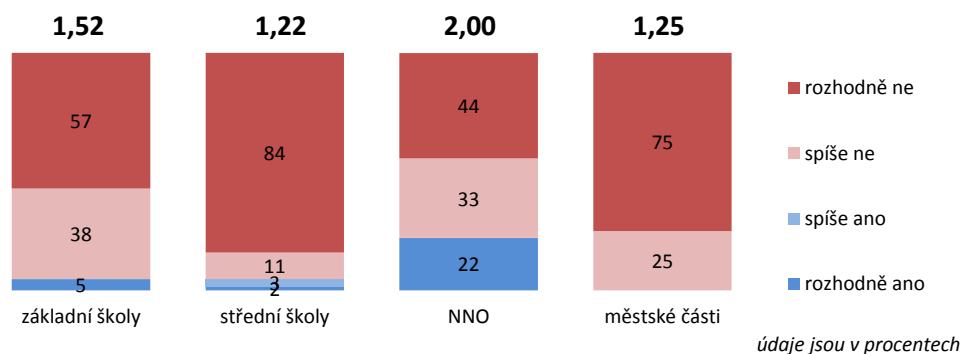
Graf č. 1: Povědomí o vyhlášení vybraných výzev v rámci OP PPR na podzim 2015



N=22/67/9/6 (základní školy/střední školy/NNO/městské části)

RELEVANCE VÝZEV V RÁMCI OP PPR VYHLÁŠENÝCH NA PODZIM 2015 VZHLEDKEM K POTŘEBÁM CÍLOVÝCH SKUPIN

Graf č. 2: Relevance výzvy č. 6 "Podpora vzniku sociálních podniků a chráněných pracovišť" v rámci specifického cíle 3.2 vzhledem k potřebám organizace

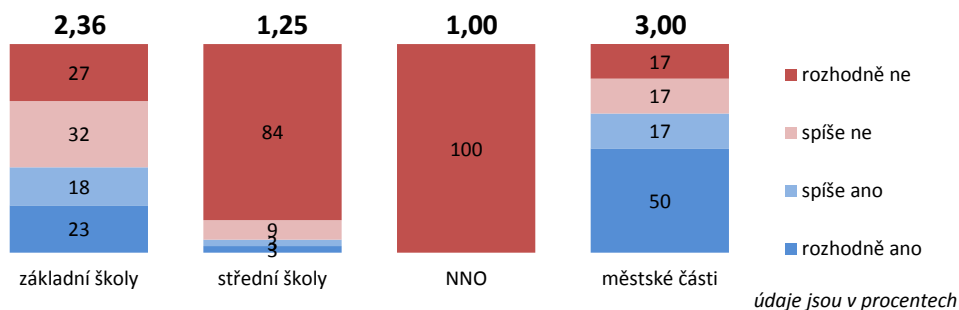


Pozn.: průměrné hodnocení: 1 = rozhodně ne, 4 = rozhodně ano

N=21/63/9/4 (základní školy/střední školy/NNO/městské části)

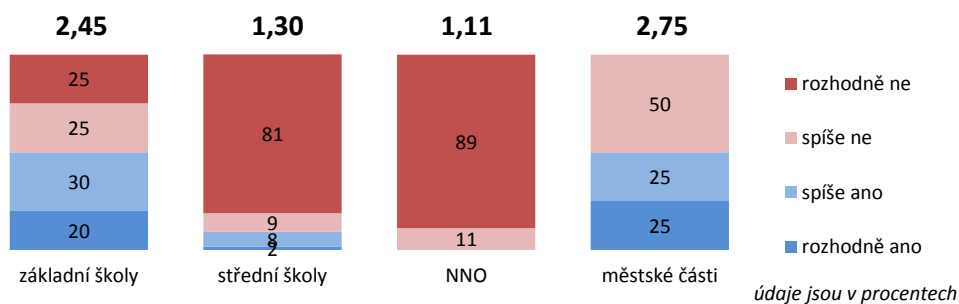


Graf č. 3: Relevance výzvy č. 1 "Navýšení kapacity předškolního, základního vzdělávání a zařízení pro poskytování péče o děti do 3 let" v rámci specifického cíle 4.1 vzhledem k potřebám organizace



Pozn.: průměrné hodnocení: 1 = rozhodně ne, 4 = rozhodně ano
N=22/64/9/6 (základní školy/střední školy/NNO/městské části)

Graf č. 4: Relevance výzvy č. 3 "Zvýšení dostupnosti zařízení péče o děti" v rámci specifického cíle 4.3 vzhledem k potřebám organizace



Pozn.: průměrné hodnocení: 1 = rozhodně ne, 4 = rozhodně ano
N=20/64/9/4 (základní školy/střední školy/NNO/městské části)



ZÁJEM O ČERPÁNÍ PODPORY V RÁMCI VÝZVY Č. 6 "PODPORA VZNIKU SOCIÁLNÍCH PODNIKŮ A CHRÁNĚNÝCH PRACOVÍŠŤ" SPECIFICKÉHO CÍLE 3.2

Graf č. 5: Segmentace organizací z hlediska žádostí o podporu v rámci výzvy č. 6 "Podpora vzniku sociálních podniků a chráněných pracovišť" v rámci specifického cíle 3.2

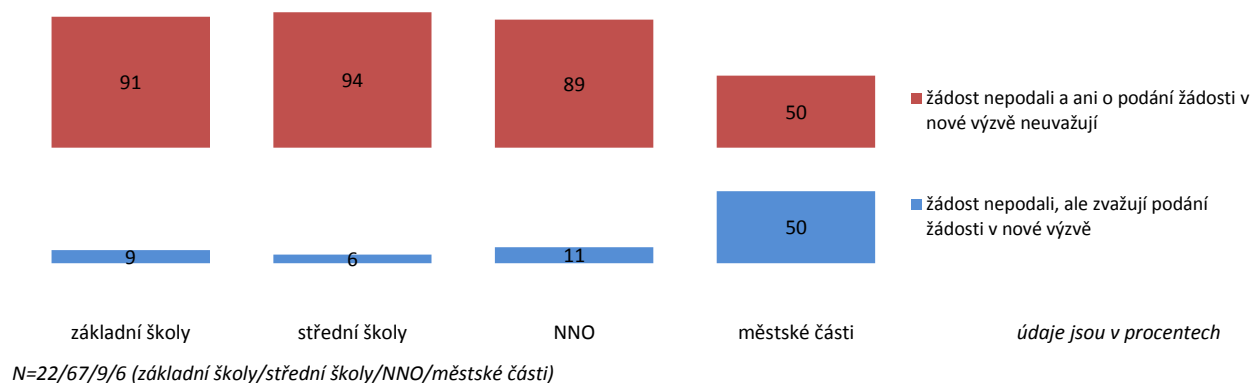
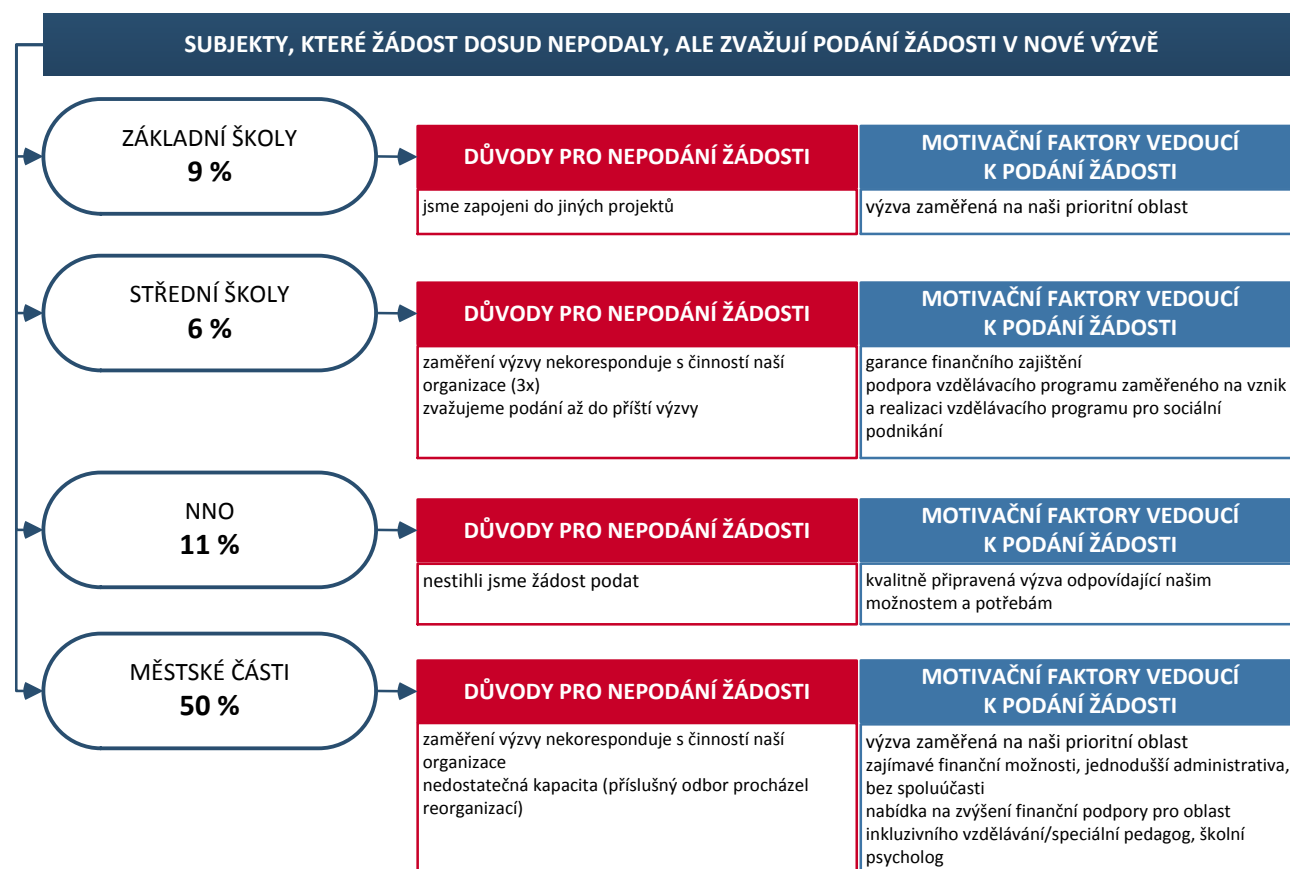


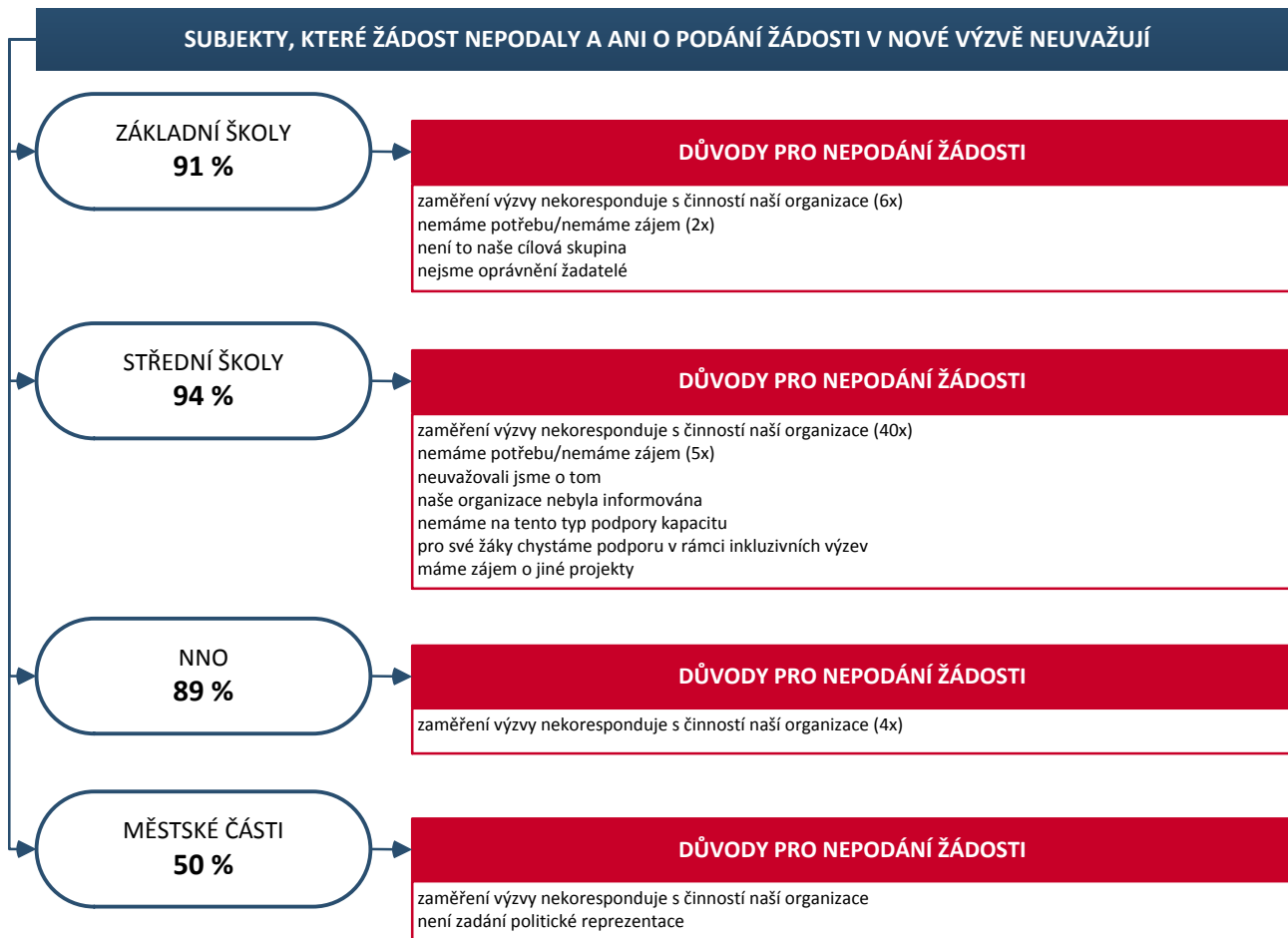
Schéma č. 1: Důvody pro nepodání žádosti o podporu/motivační faktory vedoucí k záměru podat žádost v rámci výzvy č. 6 "Podpora vzniku sociálních podniků a chráněných pracovišť" v rámci specifického cíle 3.2



Pozn.: údaje se vztahují k organizacím, které žádost dosud nepodaly, ale zvažují její podání v další výzvě
N=2/4/1/3 (základní školy/střední školy/NNO/městské části)



Schéma č. 2: Důvody pro nepodání žádosti o podporu v rámci výzvy č. 6 "Podpora vzniku sociálních podniků a chráněných pracovišť" v rámci specifického cíle 3.2



Pozn.: údaje se vztahují k organizacím, které žádost nepodaly a zároveň neuvažují o podání žádosti v další výzvě

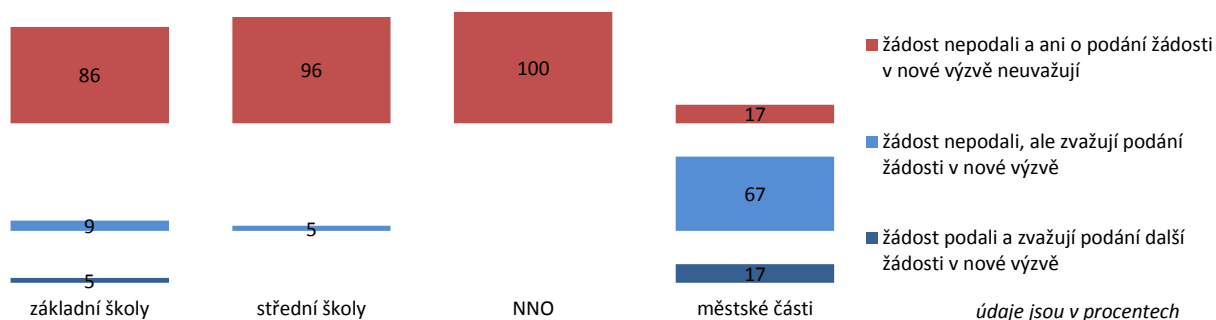
Pozn.: hodnota v závorce vyjadřuje absolutní četnost odpovědí, v opačném případě se jedná o unikátní odpovědi

N=20/63/8/3 (základní školy/střední školy/NNO/městské části)



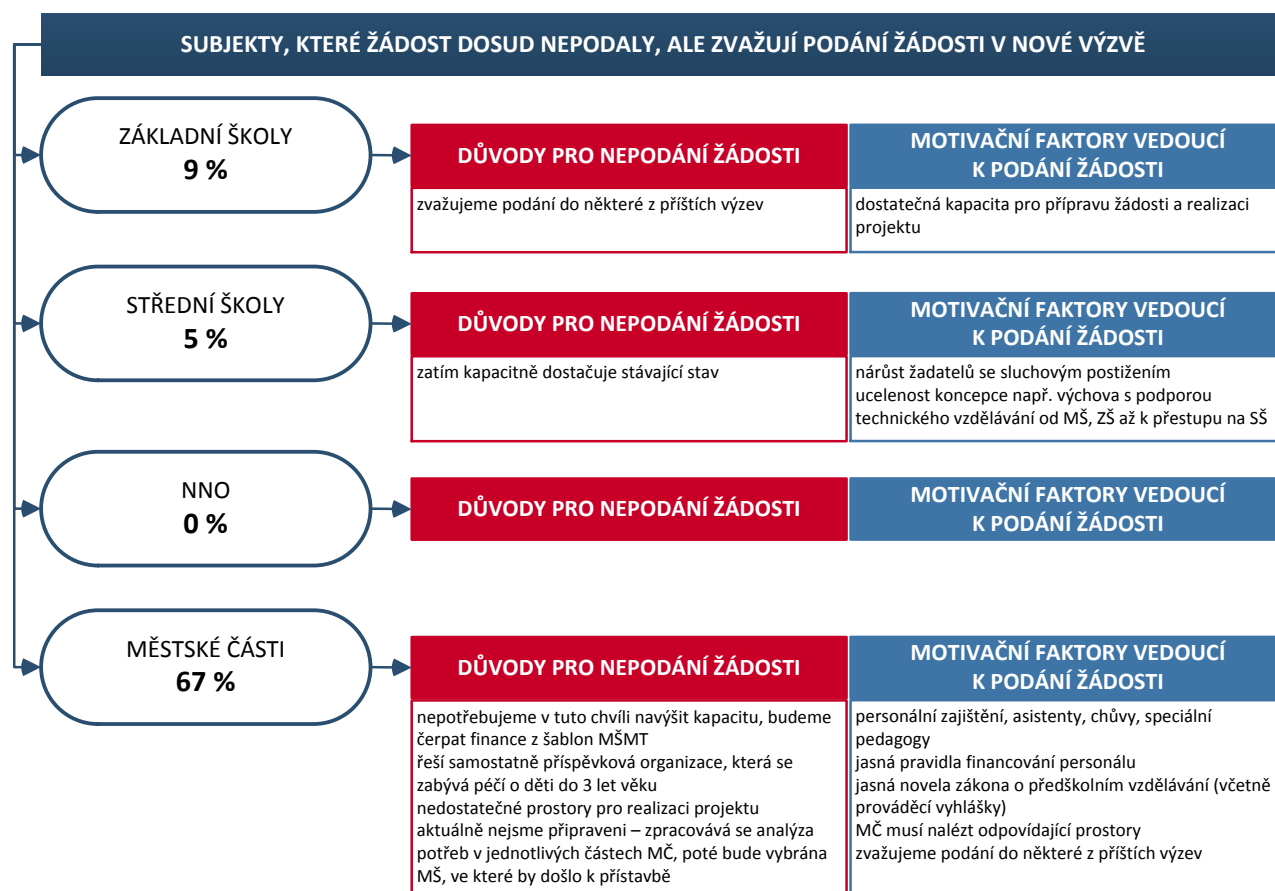
ZÁJEM O ČERPÁNÍ PODPORY V RÁMCI VÝZVY Č. 1 "NAVÝŠENÍ KAPACITY PŘEDŠKOLNÍHO, ZÁKLADNÍHO VZDĚLÁVÁNÍ A ZAŘÍZENÍ PRO POSKYTOVÁNÍ PÉČE O DĚTI DO 3 LET" SPECIFICKÉHO CÍLE 4.1

Graf č. 6: Segmentace organizací z hlediska žádostí o podporu v rámci výzvy č. 1 "Navýšení kapacity předškolního, základního vzdělávání a zařízení pro poskytování péče o děti do 3 let"



N=22/67/9/6 (základní školy/střední školy/NNO/městské části)

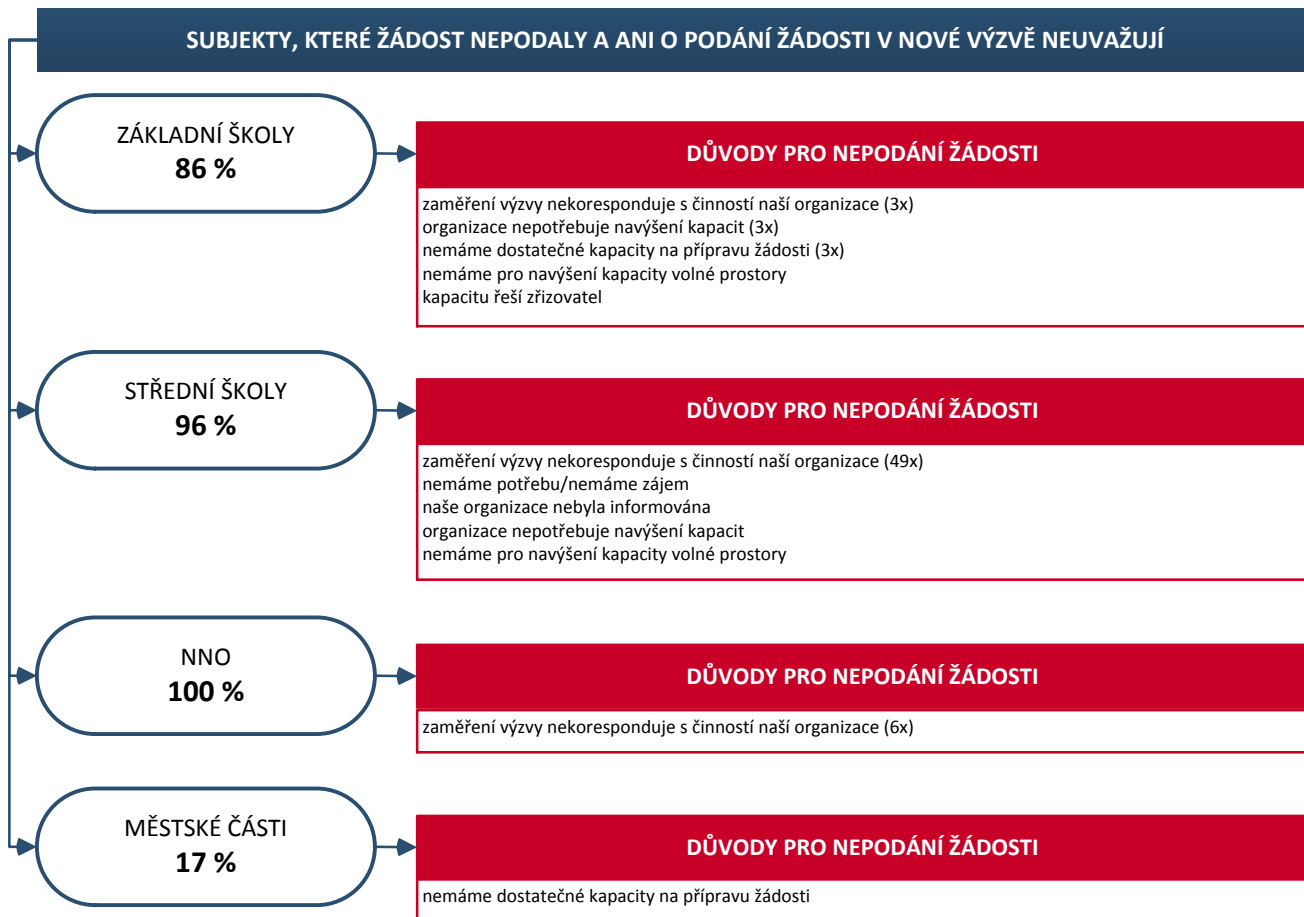
Schéma č. 3: Důvody pro nepodání žádosti o podporu/motivační faktory vedoucí k záměru podat žádost v rámci výzvy č. 1 "Navýšení kapacity předškolního, základního vzdělávání a zařízení pro poskytování péče o děti do 3 let"



Pozn.: údaje se vztahují k organizacím, které žádost dosud nepodaly, ale zvažují její podání v další výzvě
N=2/3/0/4 (základní školy/střední školy/NNO/městské části)



Schéma č. 4: Důvody pro nepodání žádosti o podporu v rámci výzvy č. 1 "Navýšení kapacity předškolního, základního vzdělávání a zařízení pro poskytování péče o děti do 3 let"



Pozn.: údaje se vztahují k organizacím, které žádost nepodaly a zároveň neuvažují o podání žádosti v další výzvě

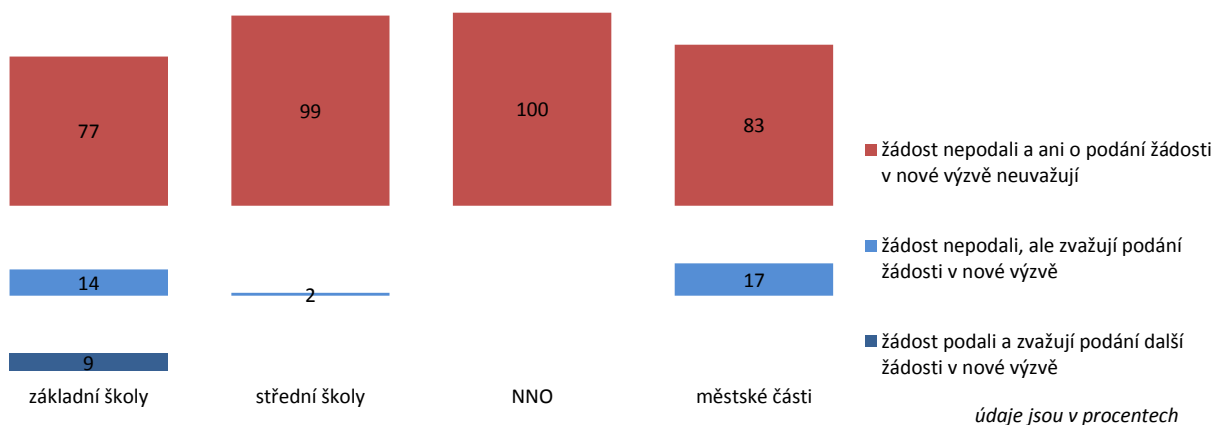
Pozn.: hodnota v závorce vyjadřuje absolutní četnost odpovědí, v opačném případě se jedná o unikátní odpovědi

N=19/64/9/1 (základní školy/střední školy/NNO/městské části)



ZÁJEM O ČERPÁNÍ PODPORY V RÁMCI VÝZVY Č. 3 "ZVÝŠENÍ DOSTUPNOSTI ZAŘÍZENÍ PÉČE O DĚTI" SPECIFICKÉHO CÍLE 4.3

Graf č. 7: Segmentace organizací z hlediska žádostí o podporu v rámci výzvy č. 3 "Zvýšení dostupnosti zařízení péče o děti" v rámci specifického cíle 4.3



N=22/67/9/6 (základní školy/střední školy/NNO/městské části)

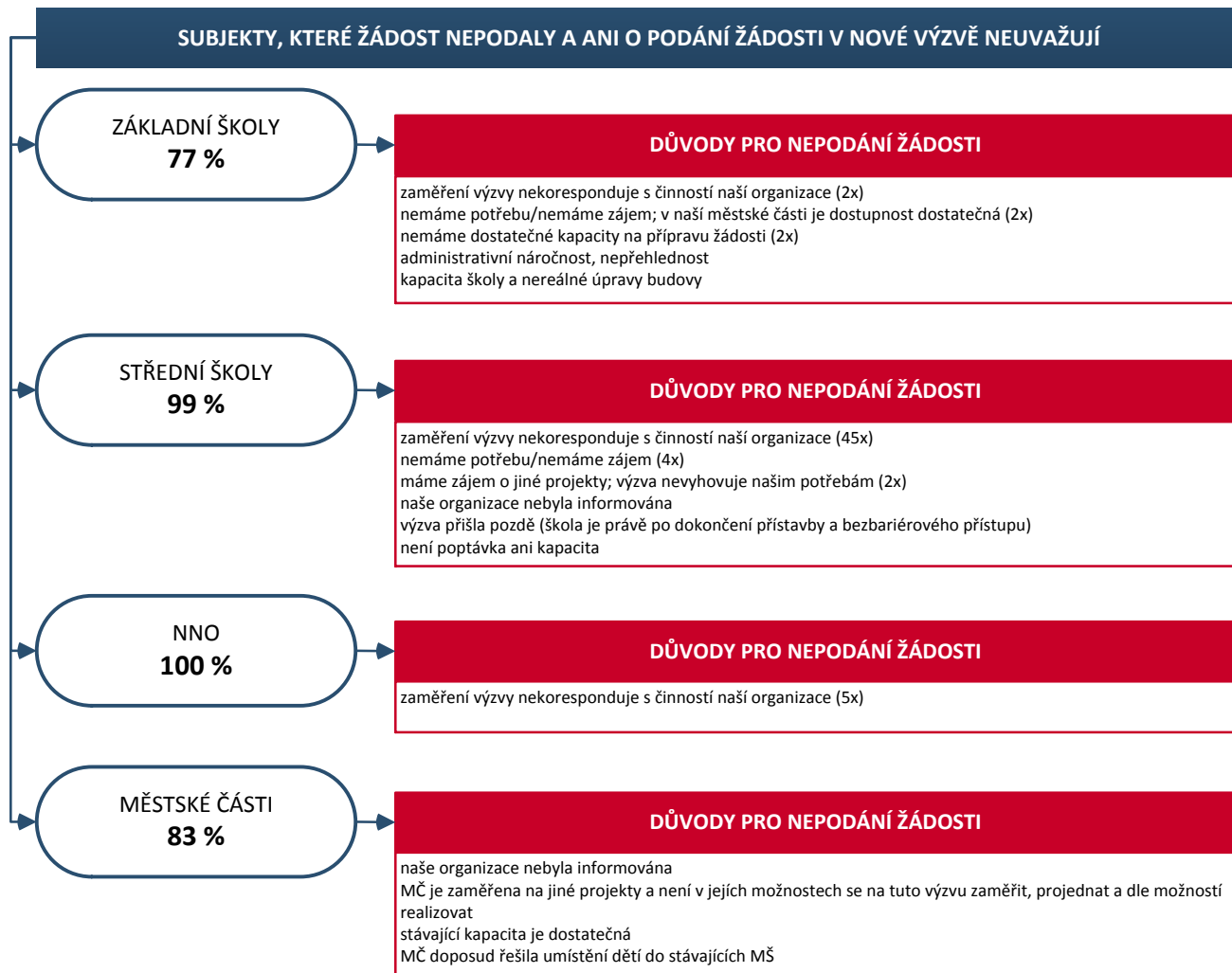
Schéma č. 5: Důvody pro nepodání žádosti o podporu/motivační faktory vedoucí k záměru podat žádost v rámci výzvy č. 3 "Zvýšení dostupnosti zařízení péče o děti" v rámci specifického cíle 4.3



Pozn.: údaje se vztahují k organizacím, které žádost dosud nepodaly, ale zvažují její podání v další výzvě
N=3/1/0/1 (základní školy/střední školy/NNO/městské části)



Schéma č. 6: Důvody pro nepodání žádosti o podporu v rámci výzvy č. 3 "Zvýšení dostupnosti zařízení péče o děti" v rámci specifického cíle 4.3



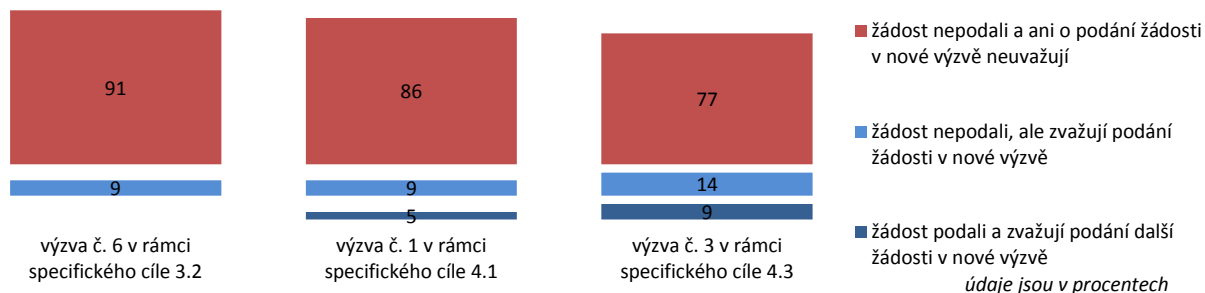
Pozn.: údaje se vztahují k organizacím, které žádost nepodaly a zároveň neuvažují o podání žádosti v další výzvě

Pozn.: hodnota v závorce vyjadřuje absolutní četnost odpovědí, v opačném případě se jedná o unikátní odpovědi

N=17/66/9/5 (základní školy/střední školy/NNO/městské části)

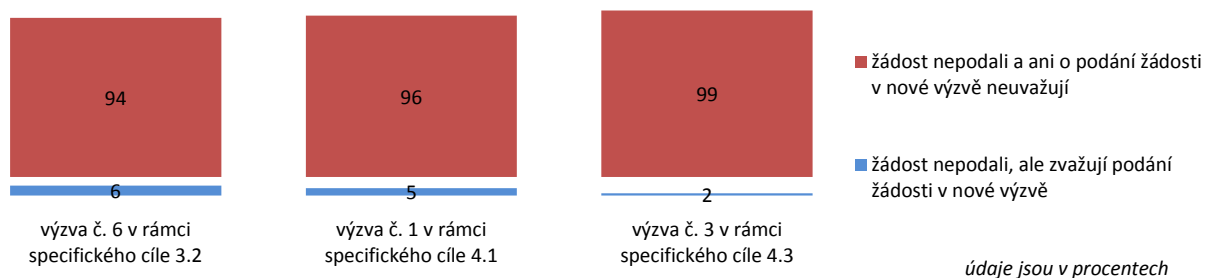


Graf č. 8: Segmentace organizací z hlediska žádostí o podporu v rámci výzev – základní školy



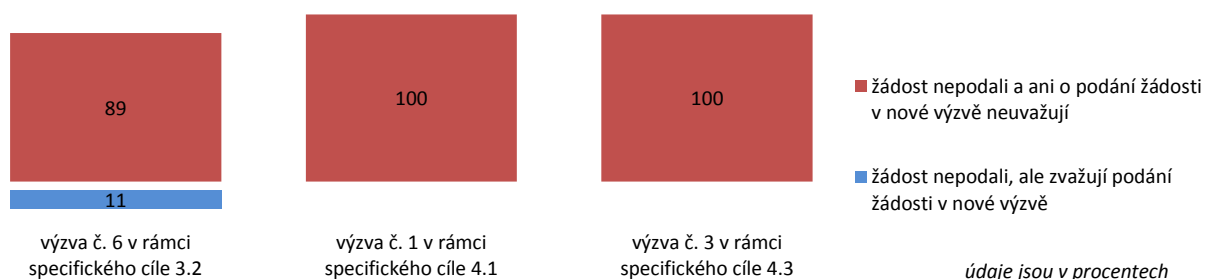
N=22

Graf č. 9: Segmentace organizací z hlediska žádostí o podporu v rámci výzev – střední školy



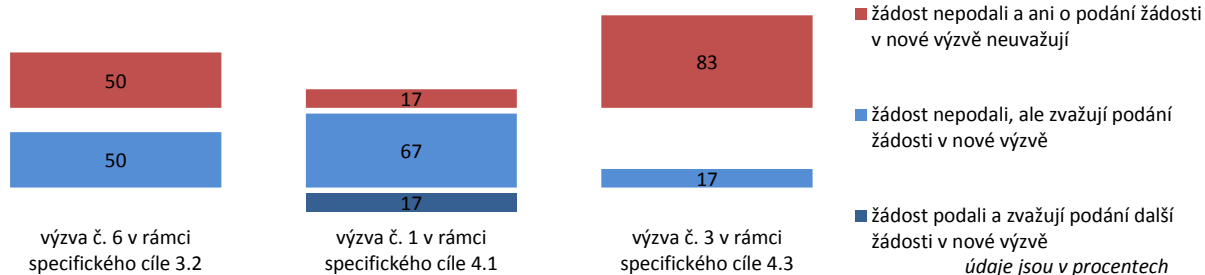
N=67

Graf č. 10: Segmentace organizací z hlediska žádostí o podporu v rámci výzev – NNO



N=9

Graf č. 11: Segmentace organizací z hlediska žádostí o podporu v rámci výzev – městské části

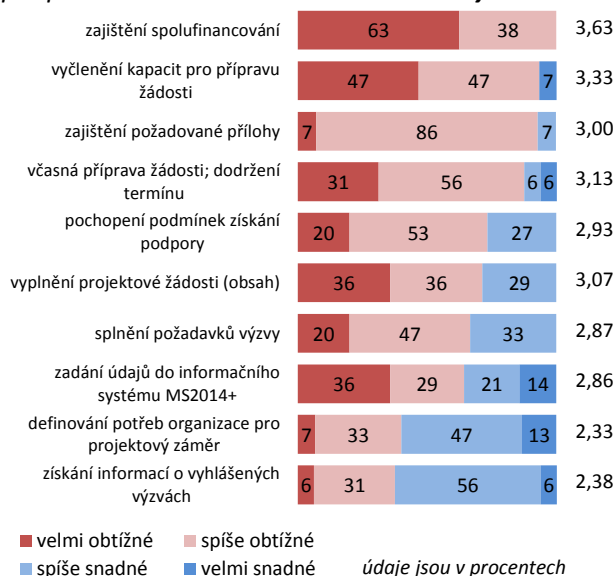


N=6



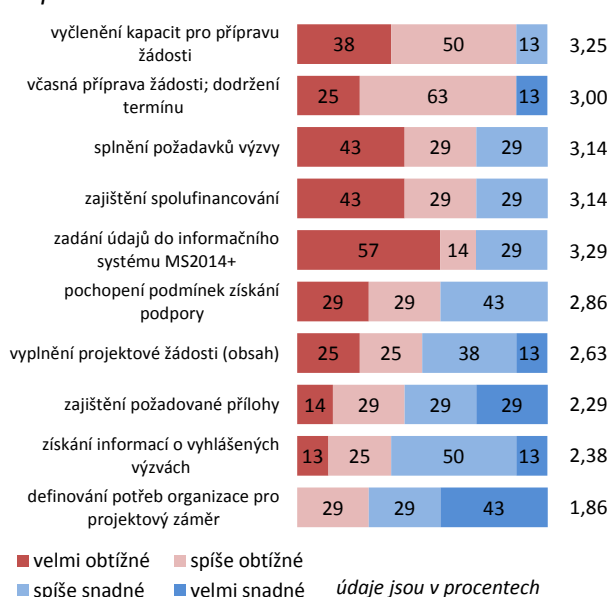
OBTÍŽNOST VYBRANÝCH ČINNOSTÍ SOUVISEJÍCÍCH S PŘÍPRAVOU ŽÁDOSTI O PODPORU V RÁMCI OP PPR

Graf č. 12: Hodnocení obtížnosti vybraných činností souvisejících s přípravou žádosti o podporu v rámci OP PPR – základní školy



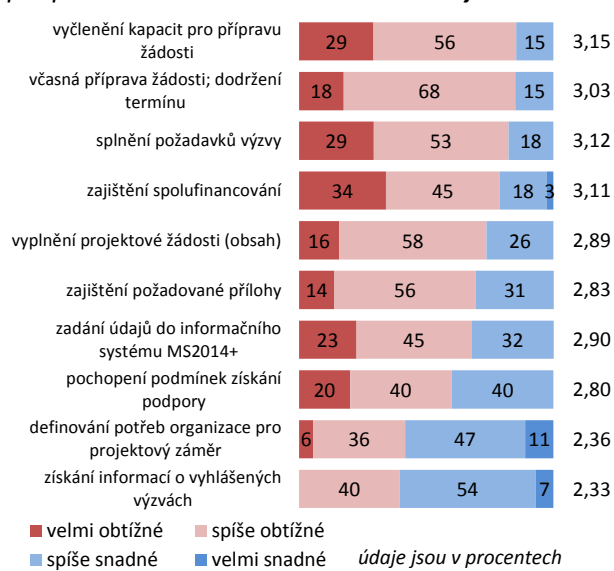
Pozn.: průměrné hodnocení: 1 = velmi snadné, 4 = velmi obtížné
N=16/15/14/16/15/14/15/14/15/16

Graf č. 14: Hodnocení obtížnosti vybraných činností souvisejících s přípravou žádosti o podporu v rámci OP PPR – NNO



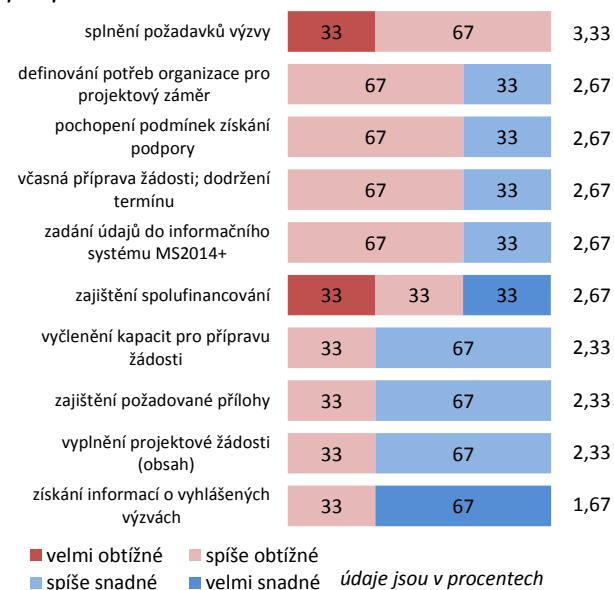
Pozn.: průměrné hodnocení: 1 = velmi snadné, 4 = velmi obtížné
N=8/8/7/7/7/7/8/7/8/7

Graf č. 13: Hodnocení obtížnosti vybraných činností souvisejících s přípravou žádosti o podporu v rámci OP PPR – střední školy



Pozn.: průměrné hodnocení: 1 = velmi snadné, 4 = velmi obtížné
N=41/40/34/38/38/36/31/40/36/43

Graf č. 15: Hodnocení obtížnosti vybraných činností souvisejících s přípravou žádosti o podporu v rámci OP PPR – městské části

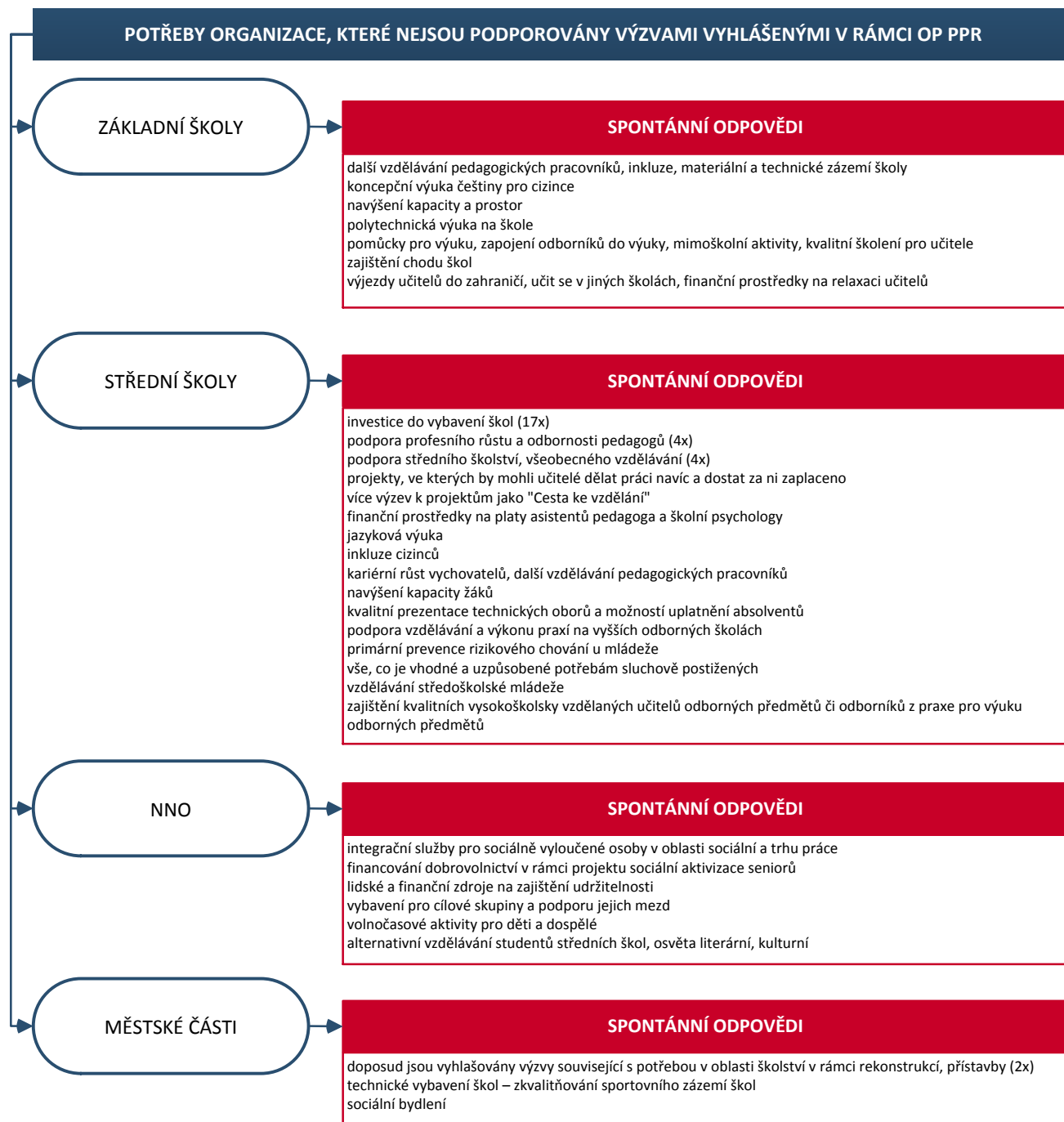


Pozn.: průměrné hodnocení: 1 = velmi snadné, 4 = velmi obtížné
N=3/3/3/3/3/3/3/3/3/3



PŘEKÁŽKY ČERPÁNÍ PODPORY V RÁMCI OP PPR

Schéma č. 7: Oblasti zájmu/potřeby organizací, které nejsou podporovány výzvami vyhlášenými v rámci OP PPR

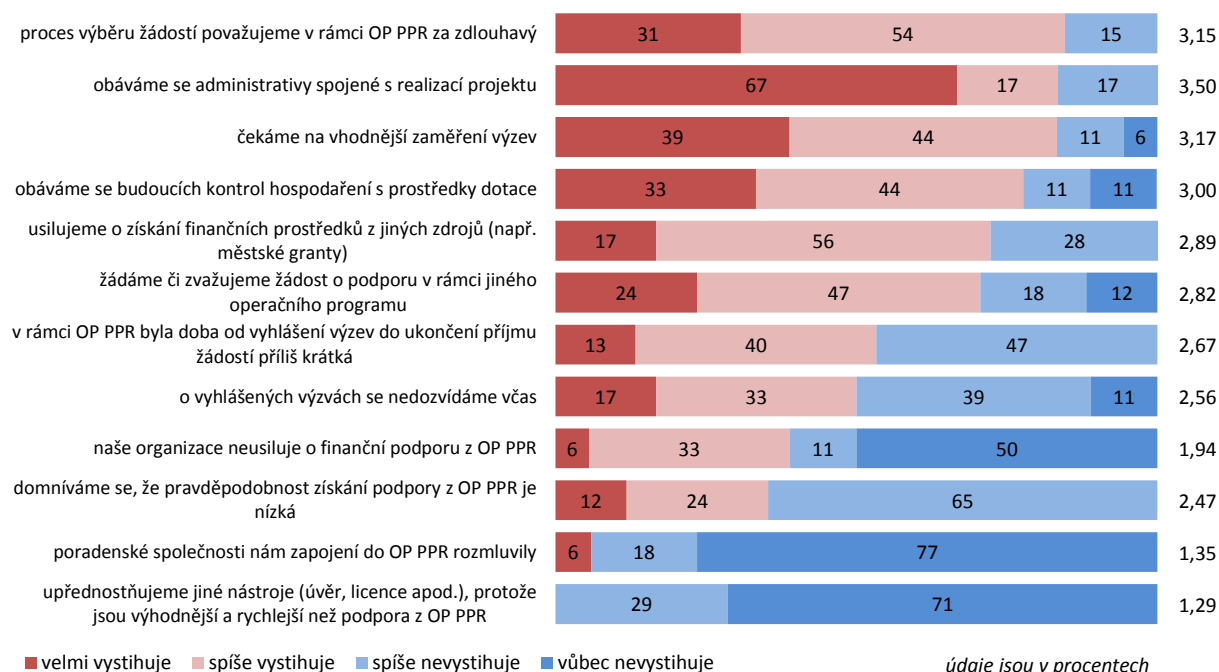


Pozn.: hodnota v závorce vyjadřuje absolutní četnost odpovědí, v opačném případě se jedná o unikátní odpovědi

N=22/67/9/6 (základní školy/střední školy/NNO/městské části)

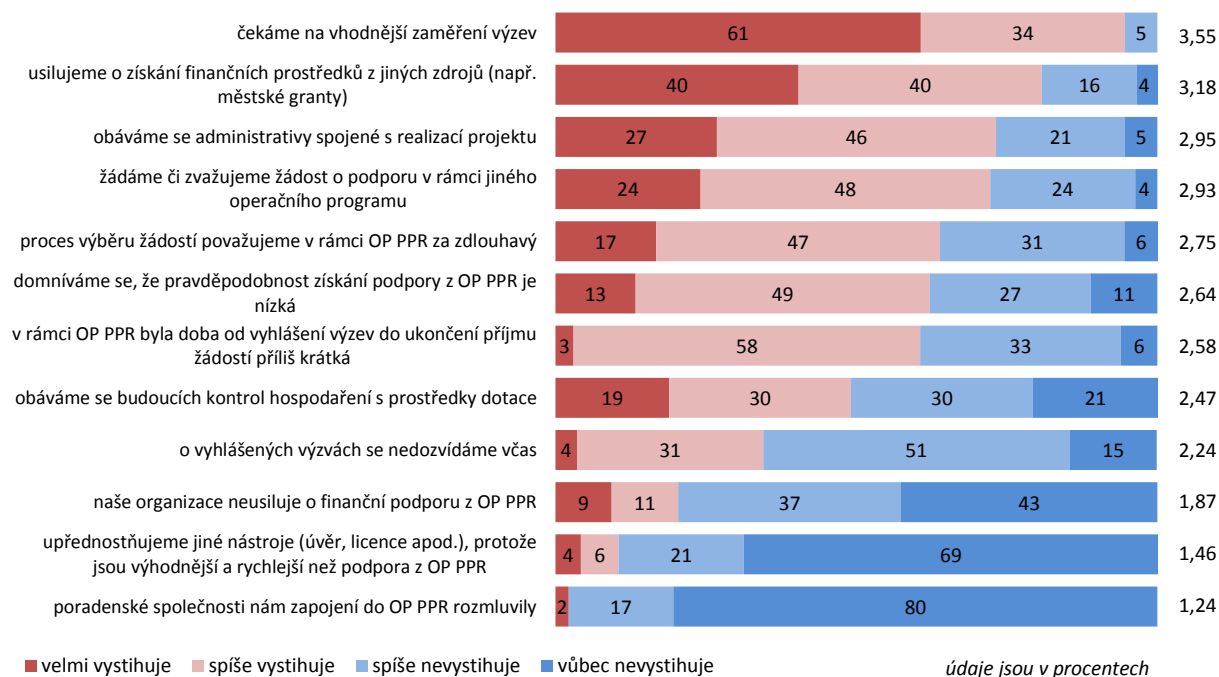


Graf č. 16: Popis situace v organizacích v souvislosti s OP PPR (identifikace problémových oblastí) – základní školy



Pozn.: průměrné hodnocení: 1 = vůbec nevystihuje, 4 = velmi vystihuje
N=13/18/18/18/18/17/15/18/18/17/17/14

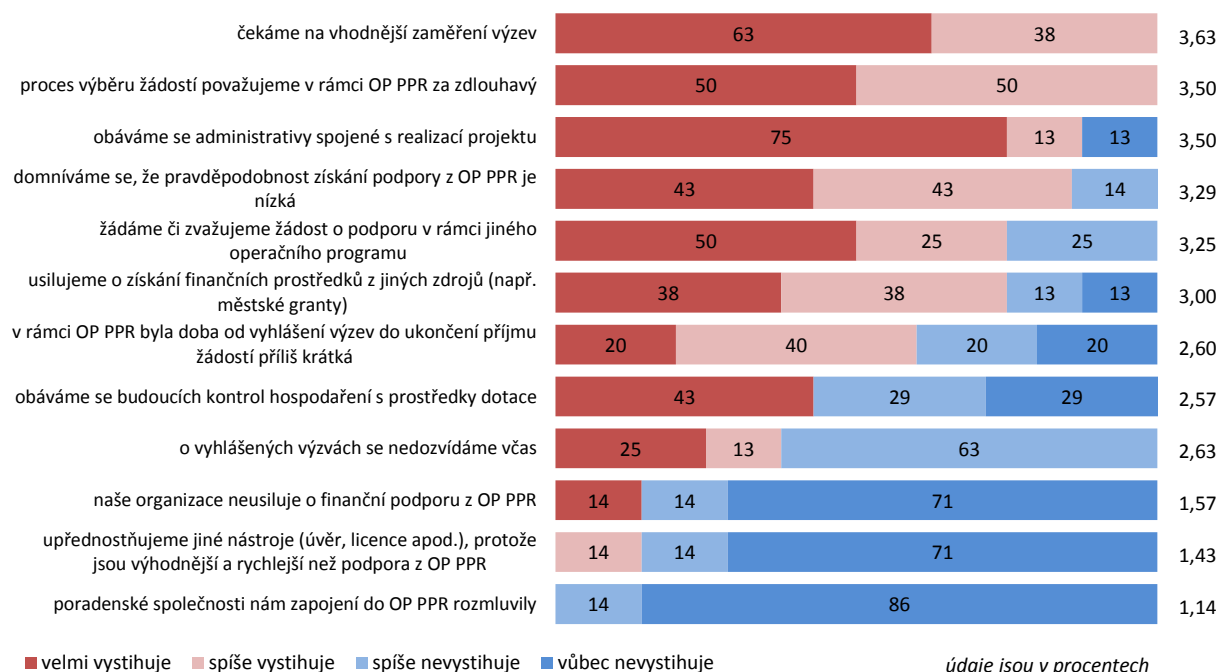
Graf č. 17: Popis situace v organizacích v souvislosti s OP PPR (identifikace problémových oblastí) – střední školy



Pozn.: průměrné hodnocení: 1 = vůbec nevystihuje, 4 = velmi vystihuje
N=56/57/56/54/36/45/33/53/55/54/48/46

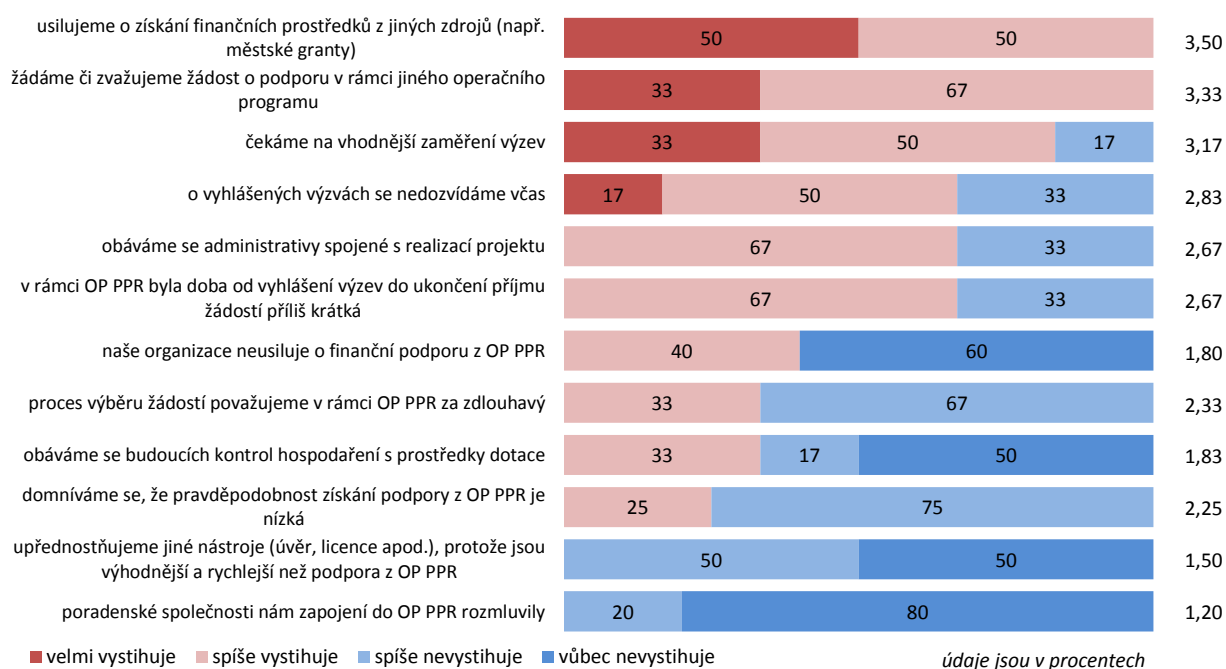


Graf č. 18: Popis situace v organizacích v souvislosti s OP PPR (identifikace problémových oblastí) – NNO



Pozn.: průměrné hodnocení: 1 = vůbec nevystihuje, 4 = velmi vystihuje
N=8/6/8/7/8/8/5/7/8/7/7/7

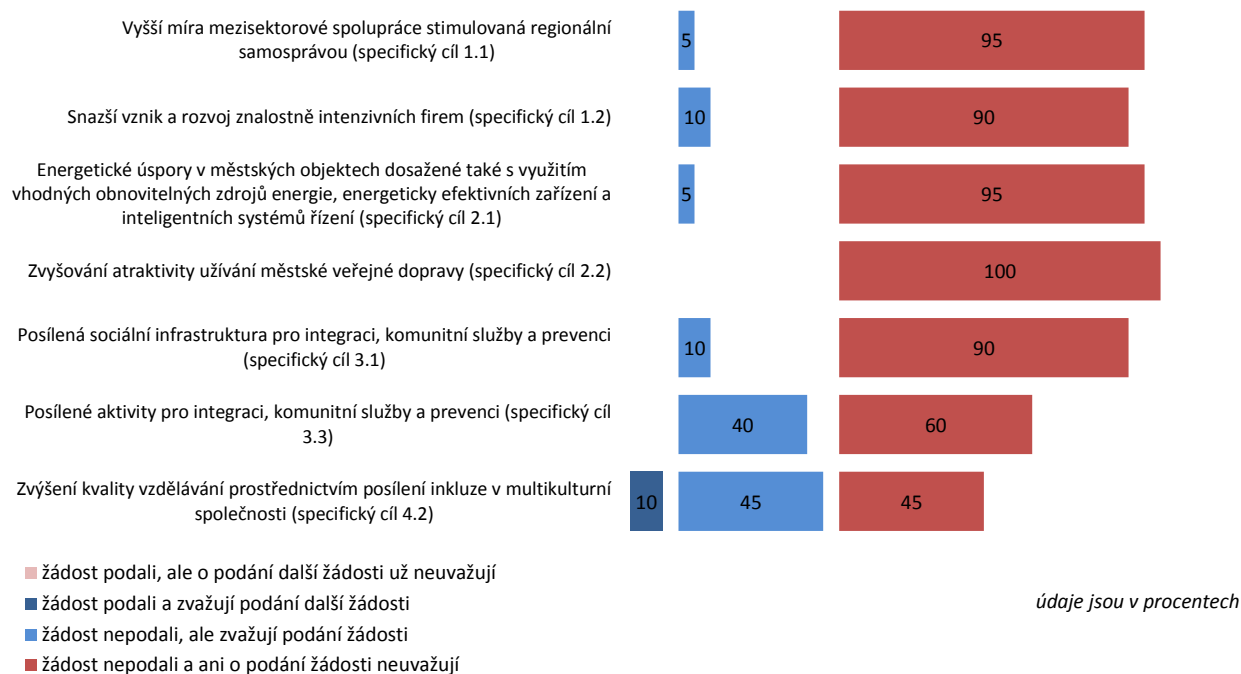
Graf č. 19: Popis situace v organizacích v souvislosti s OP PPR (identifikace problémových oblastí) – městské části



Pozn.: průměrné hodnocení: 1 = vůbec nevystihuje, 4 = velmi vystihuje
N=6/6/6/6/6/6/5/6/6/4/4/5

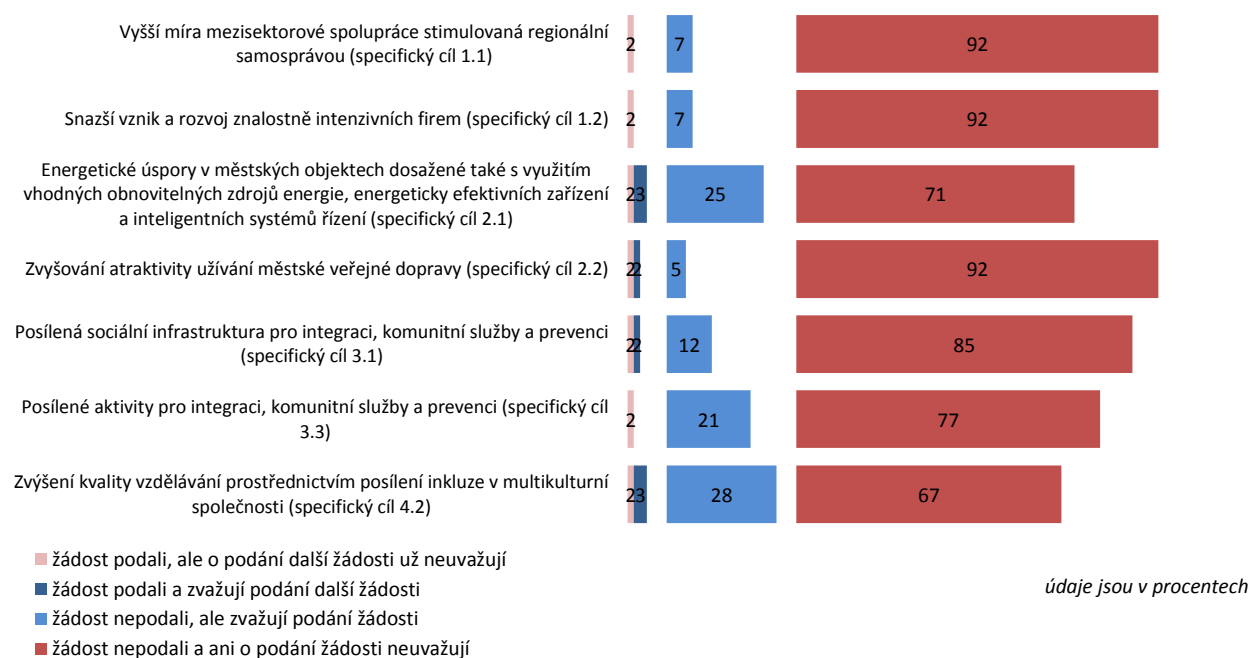


Graf č. 20: Segmentace organizací z hlediska žádostí o podporu v rámci dalších cílů OP PPR – základní školy



N=20

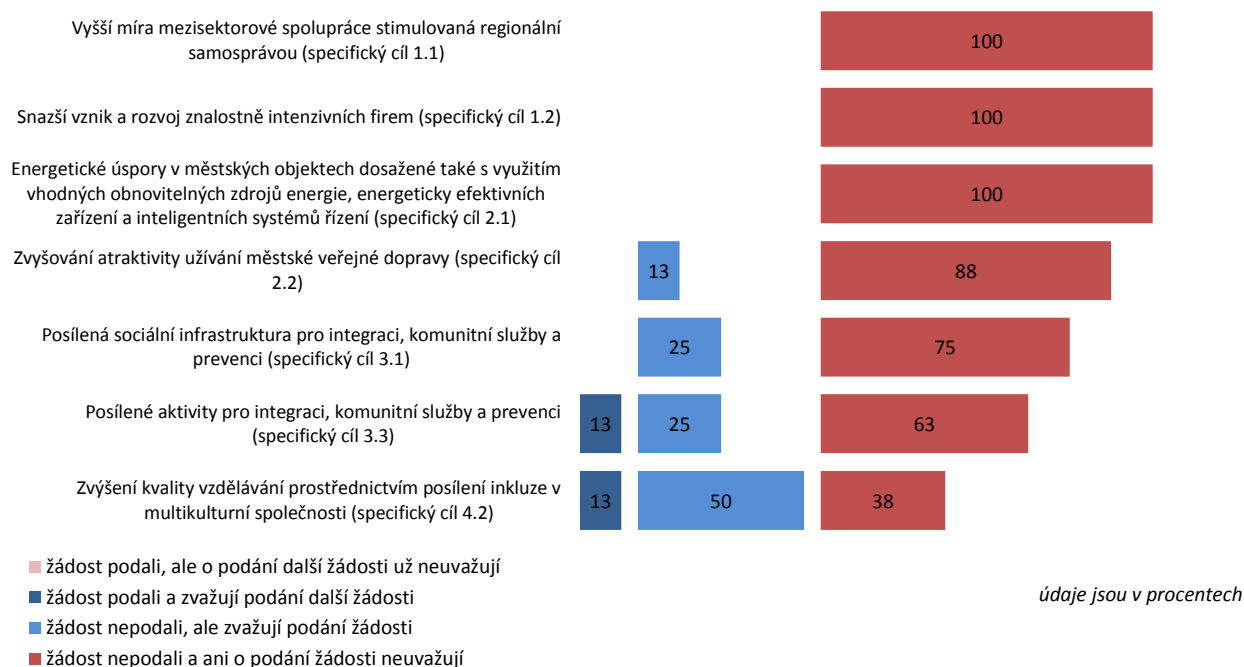
Graf č. 21: Segmentace organizací z hlediska žádostí o podporu v rámci dalších cílů OP PPR – střední školy



N=61

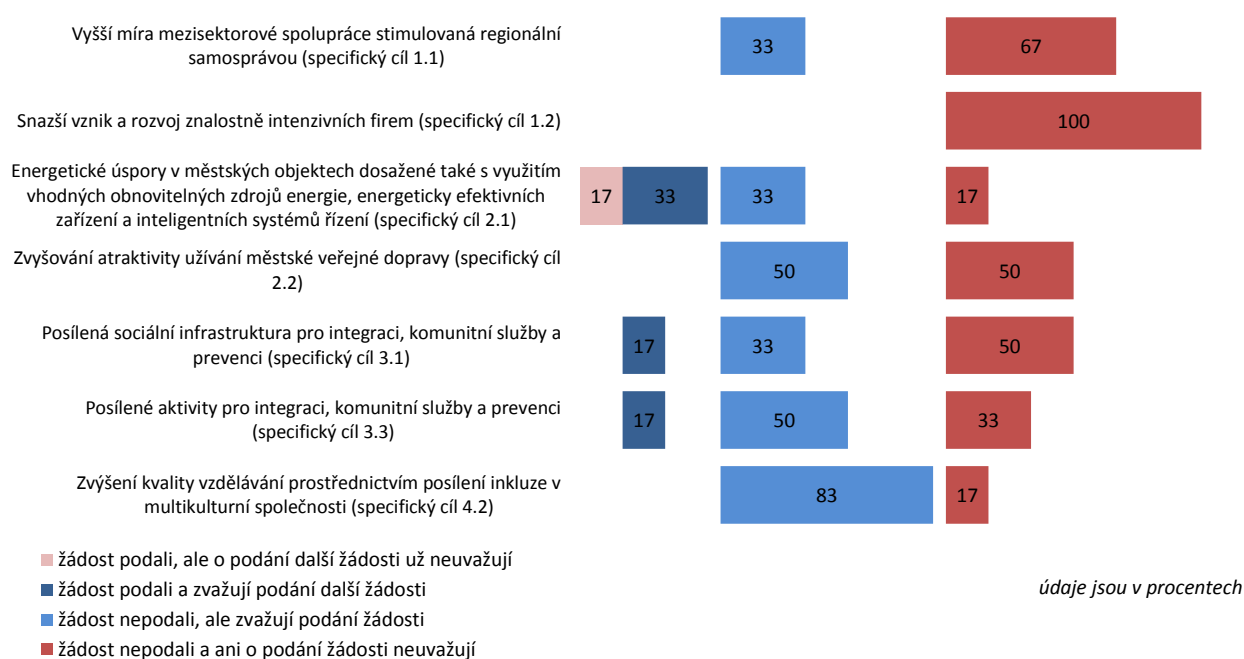


Graf č. 22: Segmentace organizací z hlediska žádostí o podporu v rámci dalších cílů OP PPR –NNO



N=8

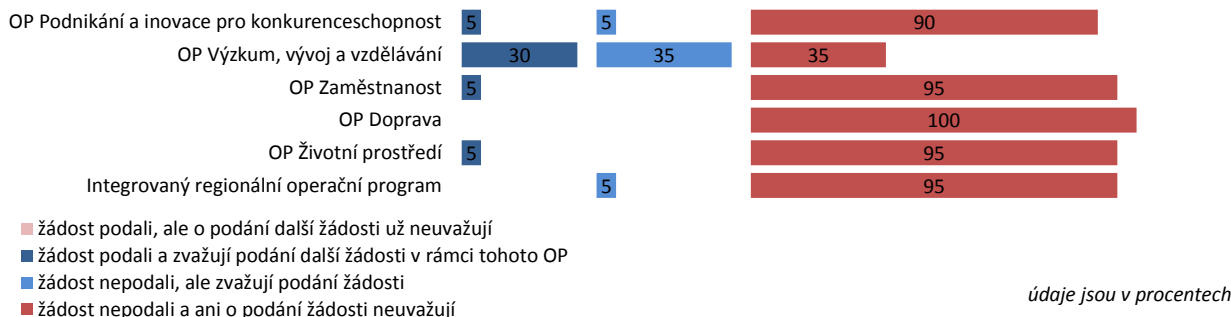
Graf č. 23: Segmentace organizací z hlediska žádostí o podporu v rámci dalších cílů OP PPR – městské části



N=6

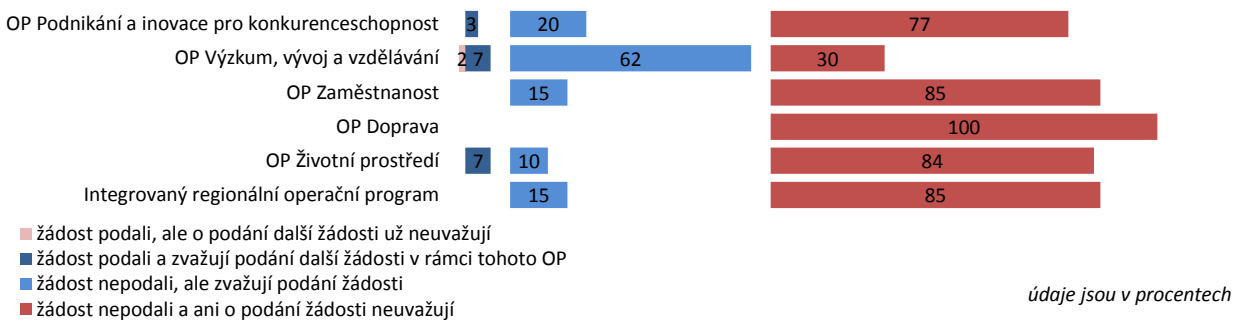


Graf č. 24: Segmentace organizací z hlediska žádostí o podporu v rámci dalších OP – základní školy



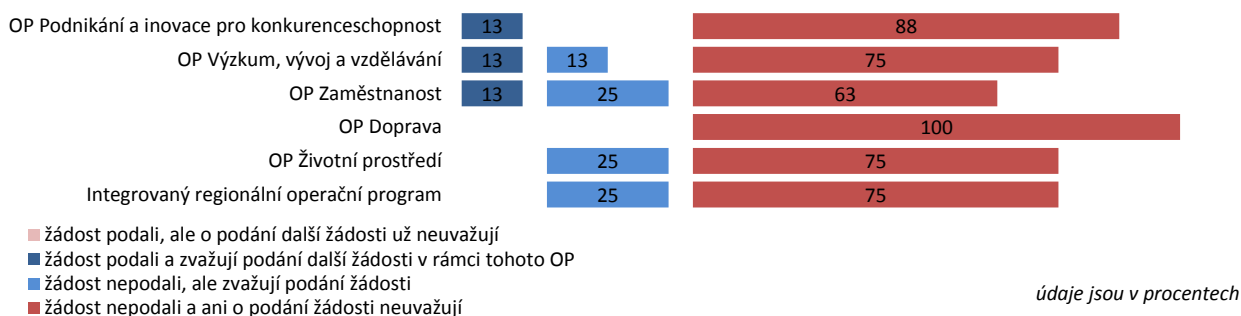
N=20

Graf č. 25: Segmentace organizací z hlediska žádostí o podporu v rámci dalších OP – střední školy



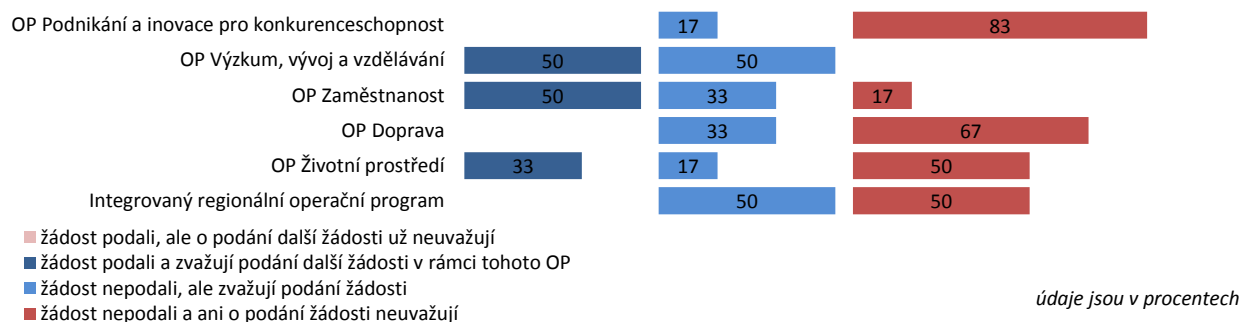
N=61

Graf č. 26: Segmentace organizací z hlediska žádostí o podporu v rámci dalších OP – NNO



N=8

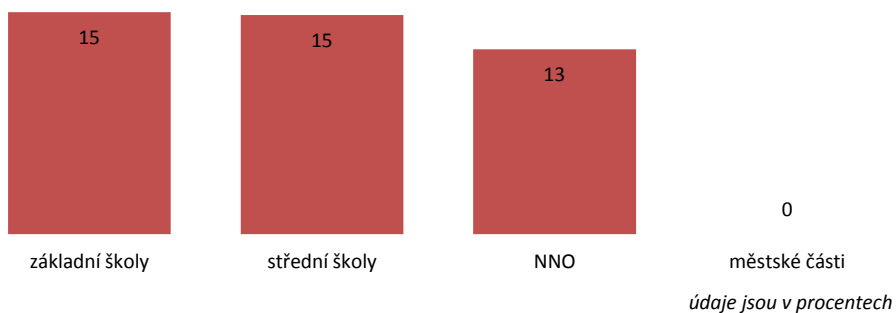
Graf č. 27: Segmentace organizací z hlediska žádostí o podporu v rámci dalších OP – městské části



N=6

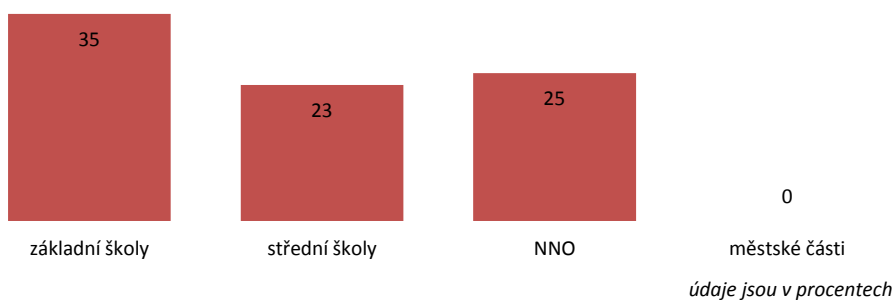


Graf č. 28: Podíl organizací, které nepodaly a ani neplánují podat žádost v rámci žádného OP (včetně OP PPR)



N=20/61/8/6 (základní školy/střední školy/NNO/městské části)

Graf č. 29: Podíl organizací, které neplánují podat žádost v rámci ostatních OP (mimo OP PPR)



N=20/61/8/6 (základní školy/střední školy/NNO/městské části)



IDENTIFIKACE PROJEKTOVÝCH ZÁMĚRŮ

Seznam a specifikace projektových záměrů v rámci cíle 3.2:

PŘEDPOKLÁDANÝ NÁZEV PROJEKTU

neuveďeno

SUBJEKT

střední škola

VÝŠE ZPŮSOBILÝCH VÝDAJŮ

neuveďeno

DOBA REALIZACE

neuveďeno

POPIS ZÁMĚRU PROJEKTU

neuveďeno

STUPEŇ ROZPRACOVANOSTI ZÁMĚRU

PRVOTNÍ IDEA

ROZPRACOVANÝ NÁVRH ZÁMĚRU

TÉMĚŘ HOTOVÝ PROJEKT

HOTOVÝ PROJEKT

SROZUMITELNOST JEDNOTLIVÝCH TEXTŮ VÝZVY Č. 6

popis věcného zaměření výzvy:

SROZUMITELNÝ

NESROZUMITELNÝ

upřesnění aktivit podporovaných v rámci výzvy:

SROZUMITELNÝ

NESROZUMITELNÝ

stanovení podmínek poskytnutí podpory:

SROZUMITELNÝ

NESROZUMITELNÝ

vymezení cílových skupin:

SROZUMITELNÝ

NESROZUMITELNÝ

charakteristika oprávněných žadatelů:

SROZUMITELNÝ

NESROZUMITELNÝ

PŘEDPOKLÁDANÝ NÁZEV PROJEKTU

neuveďeno

SUBJEKT

střední škola

VÝŠE ZPŮSOBILÝCH VÝDAJŮ

neuveďeno

DOBA REALIZACE

neuveďeno

POPIS ZÁMĚRU PROJEKTU

neuveďeno

STUPEŇ ROZPRACOVANOSTI ZÁMĚRU

PRVOTNÍ IDEA

ROZPRACOVANÝ NÁVRH ZÁMĚRU

TÉMĚŘ HOTOVÝ PROJEKT

HOTOVÝ PROJEKT

SROZUMITELNOST JEDNOTLIVÝCH TEXTŮ VÝZVY Č. 6

popis věcného zaměření výzvy:

SROZUMITELNÝ

NESROZUMITELNÝ

upřesnění aktivit podporovaných v rámci výzvy:

SROZUMITELNÝ

NESROZUMITELNÝ

stanovení podmínek poskytnutí podpory:

SROZUMITELNÝ

NESROZUMITELNÝ

vymezení cílových skupin:

SROZUMITELNÝ

NESROZUMITELNÝ

charakteristika oprávněných žadatelů:

SROZUMITELNÝ

NESROZUMITELNÝ



PŘEDPOKLÁDANÝ NÁZEV PROJEKTU

není znám

SUBJEKT

NNO

VÝŠE ZPŮSOBILÝCH VÝDAJŮ

neuvedeno

DOBA REALIZACE

1/2017 do 12/2018

POPIS ZÁMĚRU PROJEKTU

neuvedeno

STUPEŇ ROZPRACOVANOSTI ZÁMĚRU

PRVOTNÍ IDEA

ROZPRACOVANÝ NÁVRH ZÁMĚRU

TÉMĚŘ HOTOVÝ PROJEKT

HOTOVÝ PROJEKT

SROZUMITELNOST JEDNOTLIVÝCH TEXTŮ VÝZVY Č. 6

popis věcného zaměření výzvy:	SROZUMITELNÝ	NESROZUMITELNÝ
upřesnění aktivit podporovaných v rámci výzvy:	SROZUMITELNÝ	NESROZUMITELNÝ
stanovení podmínek poskytnutí podpory:	SROZUMITELNÝ	NESROZUMITELNÝ
vymezení cílových skupin:	SROZUMITELNÝ	NESROZUMITELNÝ
charakteristika oprávněných žadatelů:	SROZUMITELNÝ	NESROZUMITELNÝ

PŘEDPOKLÁDANÝ NÁZEV PROJEKTU

není znám

SUBJEKT

městská část

VÝŠE ZPŮSOBILÝCH VÝDAJŮ

není známa

DOBA REALIZACE

2017

POPIS ZÁMĚRU PROJEKTU

není znám

STUPEŇ ROZPRACOVANOSTI ZÁMĚRU

PRVOTNÍ IDEA

ROZPRACOVANÝ NÁVRH ZÁMĚRU

TÉMĚŘ HOTOVÝ PROJEKT

HOTOVÝ PROJEKT

SROZUMITELNOST JEDNOTLIVÝCH TEXTŮ VÝZVY Č. 6

popis věcného zaměření výzvy:	SROZUMITELNÝ	NESROZUMITELNÝ
upřesnění aktivit podporovaných v rámci výzvy:	SROZUMITELNÝ	NESROZUMITELNÝ
stanovení podmínek poskytnutí podpory:	SROZUMITELNÝ	NESROZUMITELNÝ
vymezení cílových skupin:	SROZUMITELNÝ	NESROZUMITELNÝ
charakteristika oprávněných žadatelů:	SROZUMITELNÝ	NESROZUMITELNÝ



EVROPSKÁ UNIE
Evropské strukturální a investiční fondy
Operační program Praha – pól růstu ČR



PŘEDPOKLÁDANÝ NÁZEV PROJEKTU

není znám

SUBJEKT

městská část

VÝŠE ZPŮSOBILÝCH VÝDAJŮ

není známa

DOBA REALIZACE

není známa

POPIS ZÁMĚRU PROJEKTU

neuvedeno

STUPEŇ ROZPRACOVANOSTI ZÁMĚRU

PRVOTNÍ IDEA

ROZPRACOVANÝ NÁVRH ZÁMĚRU

TÉMĚŘ HOTOVÝ PROJEKT

HOTOVÝ PROJEKT

SROZUMITELNOST JEDNOTLIVÝCH TEXTŮ VÝZVY Č. 6

popis věcného zaměření výzvy:	SROZUMITELNÝ	NESROZUMITELNÝ
upřesnění aktivit podporovaných v rámci výzvy:	SROZUMITELNÝ	NESROZUMITELNÝ
stanovení podmínek poskytnutí podpory:	SROZUMITELNÝ	NESROZUMITELNÝ
vymezení cílových skupin:	SROZUMITELNÝ	NESROZUMITELNÝ
charakteristika oprávněných žadatelů:	SROZUMITELNÝ	NESROZUMITELNÝ



Seznam a specifikace projektových záměrů v rámci cíle 4.1:

PŘEDPOKLÁDANÝ NÁZEV PROJEKTU

neuvedeno

SUBJEKT

základní škola

VÝŠE ZPŮSOBILÝCH VÝDAJŮ

neuvedeno

DOBA REALIZACE

neuvedeno

POPIS ZÁMĚRU PROJEKTU

neuvedeno

STUPEŇ ROZPRACOVANOSTI ZÁMĚRU

PRVOTNÍ IDEJA

ROZPRACOVANÝ NÁVRH ZÁMĚRU

TÉMĚŘ HOTOVÝ PROJEKT

HOTOVÝ PROJEKT

SROZUMITELNOST JEDNOTLIVÝCH TEXTŮ VÝZVY Č. 1

popis věcného zaměření výzvy:	SROZUMITELNÝ	NESROZUMITELNÝ
upřesnění aktivit podporovaných v rámci výzvy:	SROZUMITELNÝ	NESROZUMITELNÝ
stanovení podmínek poskytnutí podpory:	SROZUMITELNÝ	NESROZUMITELNÝ
vymezení cílových skupin:	SROZUMITELNÝ	NESROZUMITELNÝ
charakteristika oprávněných žadatelů:	SROZUMITELNÝ	NESROZUMITELNÝ

PŘEDPOKLÁDANÝ NÁZEV PROJEKTU

neuvedeno

SUBJEKT

základní škola

VÝŠE ZPŮSOBILÝCH VÝDAJŮ

neuvedeno

DOBA REALIZACE

neuvedeno

POPIS ZÁMĚRU PROJEKTU

neuvedeno

STUPEŇ ROZPRACOVANOSTI ZÁMĚRU

PRVOTNÍ IDEJA

ROZPRACOVANÝ NÁVRH ZÁMĚRU

TÉMĚŘ HOTOVÝ PROJEKT

HOTOVÝ PROJEKT

SROZUMITELNOST JEDNOTLIVÝCH TEXTŮ VÝZVY Č. 1

popis věcného zaměření výzvy:	SROZUMITELNÝ	NESROZUMITELNÝ
upřesnění aktivit podporovaných v rámci výzvy:	SROZUMITELNÝ	NESROZUMITELNÝ
stanovení podmínek poskytnutí podpory:	SROZUMITELNÝ	NESROZUMITELNÝ
vymezení cílových skupin:	SROZUMITELNÝ	NESROZUMITELNÝ
charakteristika oprávněných žadatelů:	SROZUMITELNÝ	NESROZUMITELNÝ



PŘEDPOKLÁDANÝ NÁZEV PROJEKTU

neuveдено

SUBJEKT

městská část

VÝŠE ZPŮSOBILÝCH VÝDAJŮ

neuveдено

DOBA REALIZACE

neuveдено

POPIS ZÁMĚRU PROJEKTU

neuveдено

STUPEŇ ROZPRACOVANOSTI ZÁMĚRU

PRVOTNÍ IDEA

ROZPRACOVANÝ NÁVRH ZÁMĚRU

TÉMĚŘ HOTOVÝ PROJEKT

HOTOVÝ PROJEKT

SROZUMITELNOST JEDNOTLIVÝCH TEXTŮ VÝZVY Č. 1

popis věcného zaměření výzvy:

SROZUMITELNÝ

NESROZUMITELNÝ

upřesnění aktivit podporovaných v rámci výzvy:

SROZUMITELNÝ

NESROZUMITELNÝ

stanovení podmínek poskytnutí podpory:

SROZUMITELNÝ

NESROZUMITELNÝ

vymezení cílových skupin:

SROZUMITELNÝ

NESROZUMITELNÝ

charakteristika oprávněných žadatelů:

SROZUMITELNÝ

NESROZUMITELNÝ

PŘEDPOKLÁDANÝ NÁZEV PROJEKTU

není znám

SUBJEKT

městská část

VÝŠE ZPŮSOBILÝCH VÝDAJŮ

neuveдено

DOBA REALIZACE

2017–2018

POPIS ZÁMĚRU PROJEKTU

přístavba školního zařízení pro poskytování předškolního vzdělávání v souladu s novelou zákona pro předškolní vzdělávání

STUPEŇ ROZPRACOVANOSTI ZÁMĚRU

PRVOTNÍ IDEA

ROZPRACOVANÝ NÁVRH ZÁMĚRU

TÉMĚŘ HOTOVÝ PROJEKT

HOTOVÝ PROJEKT

SROZUMITELNOST JEDNOTLIVÝCH TEXTŮ VÝZVY Č. 1

popis věcného zaměření výzvy:

SROZUMITELNÝ

NESROZUMITELNÝ

upřesnění aktivit podporovaných v rámci výzvy:

SROZUMITELNÝ

NESROZUMITELNÝ

stanovení podmínek poskytnutí podpory:

SROZUMITELNÝ

NESROZUMITELNÝ

vymezení cílových skupin:

SROZUMITELNÝ

NESROZUMITELNÝ

charakteristika oprávněných žadatelů:

SROZUMITELNÝ

NESROZUMITELNÝ



PŘEDPOKLÁDANÝ NÁZEV PROJEKTU

neuvedeno

SUBJEKT

městská část

VÝŠE ZPŮSOBILÝCH VÝDAJŮ

neuvedeno

DOBA REALIZACE

neuvedeno

POPIS ZÁMĚRU PROJEKTU

neuvedeno

STUPEŇ ROZPRACOVANOSTI ZÁMĚRU

PRVOTNÍ IDEA

ROZPRACOVANÝ NÁVRH ZÁMĚRU

TÉMĚŘ HOTOVÝ PROJEKT

HOTOVÝ PROJEKT

SROZUMITELNOST JEDNOTLIVÝCH TEXTŮ VÝZVY Č. 1

popis věcného zaměření výzvy:

SROZUMITELNÝ

NESROZUMITELNÝ

upřesnění aktivit podporovaných v rámci výzvy:

SROZUMITELNÝ

NESROZUMITELNÝ

stanovení podmínek poskytnutí podpory:

SROZUMITELNÝ

NESROZUMITELNÝ

vymezení cílových skupin:

SROZUMITELNÝ

NESROZUMITELNÝ

charakteristika oprávněných žadatelů:

SROZUMITELNÝ

NESROZUMITELNÝ

PŘEDPOKLÁDANÝ NÁZEV PROJEKTU

výstavba MŠ

SUBJEKT

městská část

VÝŠE ZPŮSOBILÝCH VÝDAJŮ

neuvedeno

DOBA REALIZACE

neuvedeno

POPIS ZÁMĚRU PROJEKTU

výstavba MŠ "na zelené louce"; dosud byly výzvy zaměřeny na rekonstrukce

STUPEŇ ROZPRACOVANOSTI ZÁMĚRU

PRVOTNÍ IDEA

ROZPRACOVANÝ NÁVRH ZÁMĚRU

TÉMĚŘ HOTOVÝ PROJEKT

HOTOVÝ PROJEKT

SROZUMITELNOST JEDNOTLIVÝCH TEXTŮ VÝZVY Č. 1

popis věcného zaměření výzvy:

SROZUMITELNÝ

NESROZUMITELNÝ

upřesnění aktivit podporovaných v rámci výzvy:

SROZUMITELNÝ

NESROZUMITELNÝ

stanovení podmínek poskytnutí podpory:

SROZUMITELNÝ

NESROZUMITELNÝ

vymezení cílových skupin:

SROZUMITELNÝ

NESROZUMITELNÝ

charakteristika oprávněných žadatelů:

SROZUMITELNÝ

NESROZUMITELNÝ



EVROPSKÁ UNIE
Evropské strukturální a investiční fondy
Operační program Praha – pól růstu ČR



PŘEDPOKLÁDANÝ NÁZEV PROJEKTU

není znám

SUBJEKT

městská část

VÝŠE ZPŮSOBILÝCH VÝDAJŮ

není známa

DOBA REALIZACE

není známa

POPIS ZÁMĚRU PROJEKTU

[pokrytí záměru legislativního kroku MŠMT do roku 2020](#)

STUPEŇ ROZPRACOVANOSTI ZÁMĚRU

PRVOTNÍ IDEA

ROZPRACOVANÝ NÁVRH ZÁMĚRU

TÉMĚŘ HOTOVÝ PROJEKT

HOTOVÝ PROJEKT

SROZUMITELNOST JEDNOTLIVÝCH TEXTŮ VÝZVY Č. 1

popis věcného zaměření výzvy:	SROZUMITELNÝ	NESROZUMITELNÝ
upřesnění aktivit podporovaných v rámci výzvy:	SROZUMITELNÝ	NESROZUMITELNÝ
stanovení podmínek poskytnutí podpory:	SROZUMITELNÝ	NESROZUMITELNÝ
vymezení cílových skupin:	SROZUMITELNÝ	NESROZUMITELNÝ
charakteristika oprávněných žadatelů:	SROZUMITELNÝ	NESROZUMITELNÝ

PŘEDPOKLÁDANÝ NÁZEV PROJEKTU

[aula, výtah - bezbariérový přístup](#)

SUBJEKT

střední škola

VÝŠE ZPŮSOBILÝCH VÝDAJŮ

[15 mil. Kč](#)

DOBA REALIZACE

[co nejdříve](#)

POPIS ZÁMĚRU PROJEKTU

[víceúčelová aula, přednáškový sál, divadelní sál, knihovna, aula s 60 PC](#)

STUPEŇ ROZPRACOVANOSTI ZÁMĚRU

PRVOTNÍ IDEA

ROZPRACOVANÝ NÁVRH ZÁMĚRU

TÉMĚŘ HOTOVÝ PROJEKT

HOTOVÝ PROJEKT

SROZUMITELNOST JEDNOTLIVÝCH TEXTŮ VÝZVY Č. 1

popis věcného zaměření výzvy:	SROZUMITELNÝ	NESROZUMITELNÝ
upřesnění aktivit podporovaných v rámci výzvy:	SROZUMITELNÝ	NESROZUMITELNÝ
stanovení podmínek poskytnutí podpory:	SROZUMITELNÝ	NESROZUMITELNÝ
vymezení cílových skupin:	SROZUMITELNÝ	NESROZUMITELNÝ
charakteristika oprávněných žadatelů:	SROZUMITELNÝ	NESROZUMITELNÝ



PŘEDPOKLÁDANÝ NÁZEV PROJEKTU

není znám

SUBJEKT

střední škola

VÝŠE ZPŮSOBILÝCH VÝDAJŮ

není známa

DOBA REALIZACE

neuveдено

POPIS ZÁMĚRU PROJEKTU

neuveдено

STUPEŇ ROZPRACOVANOSTI ZÁMĚRU

PRVOTNÍ IDEA

ROZPRACOVANÝ NÁVRH ZÁMĚRU

TÉMĚŘ HOTOVÝ PROJEKT

HOTOVÝ PROJEKT

SROZUMITELNOST JEDNOTLIVÝCH TEXTŮ VÝZVY Č. 1

popis věcného zaměření výzvy:	SROZUMITELNÝ	NESROZUMITELNÝ
upřesnění aktivit podporovaných v rámci výzvy:	SROZUMITELNÝ	NESROZUMITELNÝ
stanovení podmínek poskytnutí podpory:	SROZUMITELNÝ	NESROZUMITELNÝ
vymezení cílových skupin:	SROZUMITELNÝ	NESROZUMITELNÝ
charakteristika oprávněných žadatelů:	SROZUMITELNÝ	NESROZUMITELNÝ

PŘEDPOKLÁDANÝ NÁZEV PROJEKTU

přístavba

SUBJEKT

střední škola

VÝŠE ZPŮSOBILÝCH VÝDAJŮ

5 mil. Kč

DOBA REALIZACE

2018–2019

POPIS ZÁMĚRU PROJEKTU

přístavba v severní části objektu nad stávající klubovnu, kde by vzniklo zázemí 2 tříd a herny pro MŠ

STUPEŇ ROZPRACOVANOSTI ZÁMĚRU

PRVOTNÍ IDEA

ROZPRACOVANÝ NÁVRH ZÁMĚRU

TÉMĚŘ HOTOVÝ PROJEKT

HOTOVÝ PROJEKT

SROZUMITELNOST JEDNOTLIVÝCH TEXTŮ VÝZVY Č. 1

popis věcného zaměření výzvy:	SROZUMITELNÝ	NESROZUMITELNÝ
upřesnění aktivit podporovaných v rámci výzvy:	SROZUMITELNÝ	NESROZUMITELNÝ
stanovení podmínek poskytnutí podpory:	SROZUMITELNÝ	NESROZUMITELNÝ
vymezení cílových skupin:	SROZUMITELNÝ	NESROZUMITELNÝ
charakteristika oprávněných žadatelů:	SROZUMITELNÝ	NESROZUMITELNÝ



Seznam a specifikace projektových záměrů v rámci cíle 4.3:

PŘEDPOKLÁDANÝ NÁZEV PROJEKTU

neuvedeno

SUBJEKT

základní škola

VÝŠE ZPŮSOBILÝCH VÝDAJŮ

neuvedeno

DOBA REALIZACE

neuvedeno

POPIS ZÁMĚRU PROJEKTU

neuvedeno

STUPEŇ ROZPRACOVANOSTI ZÁMĚRU

PRVOTNÍ IDEA

ROZPRACOVANÝ NÁVRH ZÁMĚRU

TÉMĚŘ HOTOVÝ PROJEKT

HOTOVÝ PROJEKT

SRUZUMITELNOST JEDNOTLIVÝCH TEXTŮ VÝZVY Č. 3

popis věcného zaměření výzvy:

SROZUMITELNÝ

NESROZUMITELNÝ

upřesnění aktivit podporovaných v rámci výzvy:

SROZUMITELNÝ

NESROZUMITELNÝ

stanovení podmínek poskytnutí podpory:

SROZUMITELNÝ

NESROZUMITELNÝ

vymezení cílových skupin:

SROZUMITELNÝ

NESROZUMITELNÝ

charakteristika oprávněných žadatelů:

SROZUMITELNÝ

NESROZUMITELNÝ

PŘEDPOKLÁDANÝ NÁZEV PROJEKTU

škola pro všechny

SUBJEKT

základní škola

VÝŠE ZPŮSOBILÝCH VÝDAJŮ

2 mil. Kč

DOBA REALIZACE

2017

POPIS ZÁMĚRU PROJEKTU

zaměření na žáky

STUPEŇ ROZPRACOVANOSTI ZÁMĚRU

PRVOTNÍ IDEA

ROZPRACOVANÝ NÁVRH ZÁMĚRU

TÉMĚŘ HOTOVÝ PROJEKT

HOTOVÝ PROJEKT

SRUZUMITELNOST JEDNOTLIVÝCH TEXTŮ VÝZVY Č. 1

popis věcného zaměření výzvy:

SROZUMITELNÝ

NESROZUMITELNÝ

upřesnění aktivit podporovaných v rámci výzvy:

SROZUMITELNÝ

NESROZUMITELNÝ

stanovení podmínek poskytnutí podpory:

SROZUMITELNÝ

NESROZUMITELNÝ

vymezení cílových skupin:

SROZUMITELNÝ

NESROZUMITELNÝ

charakteristika oprávněných žadatelů:

SROZUMITELNÝ

NESROZUMITELNÝ



PŘEDPOKLÁDANÝ NÁZEV PROJEKTU

neuveдено

SUBJEKT

[základní škola](#)

VÝŠE ZPŮSOBILÝCH VÝDAJŮ

neuveдено

DOBA REALIZACE

neuveдено

POPIS ZÁMĚRU PROJEKTU

neuveдено

STUPEŇ ROZPRACOVANOSTI ZÁMĚRU

PRVOTNÍ IDEA

ROZPRACOVANÝ NÁVRH ZÁMĚRU

TÉMĚŘ HOTOVÝ PROJEKT

HOTOVÝ PROJEKT

SROZUMITELNOST JEDNOTLIVÝCH TEXTŮ VÝZVY Č. 3

popis věcného zaměření výzvy:	SROZUMITELNÝ	NESROZUMITELNÝ
upřesnění aktivit podporovaných v rámci výzvy:	SROZUMITELNÝ	NESROZUMITELNÝ
stanovení podmínek poskytnutí podpory:	SROZUMITELNÝ	NESROZUMITELNÝ
vymezení cílových skupin:	SROZUMITELNÝ	NESROZUMITELNÝ
charakteristika oprávněných žadatelů:	SROZUMITELNÝ	NESROZUMITELNÝ

PŘEDPOKLÁDANÝ NÁZEV PROJEKTU

neuveдено

SUBJEKT

[základní škola](#)

VÝŠE ZPŮSOBILÝCH VÝDAJŮ

neuveдено

DOBA REALIZACE

neuveдено

POPIS ZÁMĚRU PROJEKTU

neuveдено

STUPEŇ ROZPRACOVANOSTI ZÁMĚRU

PRVOTNÍ IDEA

ROZPRACOVANÝ NÁVRH ZÁMĚRU

TÉMĚŘ HOTOVÝ PROJEKT

HOTOVÝ PROJEKT

SROZUMITELNOST JEDNOTLIVÝCH TEXTŮ VÝZVY Č. 3

popis věcného zaměření výzvy:	SROZUMITELNÝ	NESROZUMITELNÝ
upřesnění aktivit podporovaných v rámci výzvy:	SROZUMITELNÝ	NESROZUMITELNÝ
stanovení podmínek poskytnutí podpory:	SROZUMITELNÝ	NESROZUMITELNÝ
vymezení cílových skupin:	SROZUMITELNÝ	NESROZUMITELNÝ
charakteristika oprávněných žadatelů:	SROZUMITELNÝ	NESROZUMITELNÝ



PŘEDPOKLÁDANÝ NÁZEV PROJEKTU

Školní klub pro děti II. stupně základní školy

SUBJEKT

základní škola

VÝŠE ZPŮSOBILÝCH VÝDAJŮ

neuveďeno

DOBA REALIZACE

neuveďeno

POPIS ZÁMĚRU PROJEKTU

neuveďeno

STUPEŇ ROZPRACOVANOSTI ZÁMĚRU

PRVOTNÍ IDEA

ROZPRACOVANÝ NÁVRH ZÁMĚRU

TÉMĚŘ HOTOVÝ PROJEKT

HOTOVÝ PROJEKT

SROZUMITELNOST JEDNOTLIVÝCH TEXTŮ VÝZVY Č. 3

popis věcného zaměření výzvy:	SROZUMITELNÝ	NESROZUMITELNÝ
upřesnění aktivit podporovaných v rámci výzvy:	SROZUMITELNÝ	NESROZUMITELNÝ
stanovení podmínek poskytnutí podpory:	SROZUMITELNÝ	NESROZUMITELNÝ
vymezení cílových skupin:	SROZUMITELNÝ	NESROZUMITELNÝ
charakteristika oprávněných žadatelů:	SROZUMITELNÝ	NESROZUMITELNÝ

PŘEDPOKLÁDANÝ NÁZEV PROJEKTU

neuveďeno

SUBJEKT

městská část

VÝŠE ZPŮSOBILÝCH VÝDAJŮ

neuveďeno

DOBA REALIZACE

neuveďeno

POPIS ZÁMĚRU PROJEKTU

neuveďeno

STUPEŇ ROZPRACOVANOSTI ZÁMĚRU

PRVOTNÍ IDEA

ROZPRACOVANÝ NÁVRH ZÁMĚRU

TÉMĚŘ HOTOVÝ PROJEKT

HOTOVÝ PROJEKT

SROZUMITELNOST JEDNOTLIVÝCH TEXTŮ VÝZVY Č. 3

popis věcného zaměření výzvy:	SROZUMITELNÝ	NESROZUMITELNÝ
upřesnění aktivit podporovaných v rámci výzvy:	SROZUMITELNÝ	NESROZUMITELNÝ
stanovení podmínek poskytnutí podpory:	SROZUMITELNÝ	NESROZUMITELNÝ
vymezení cílových skupin:	SROZUMITELNÝ	NESROZUMITELNÝ
charakteristika oprávněných žadatelů:	SROZUMITELNÝ	NESROZUMITELNÝ



EVROPSKÁ UNIE
Evropské strukturální a investiční fondy
Operační program Praha – pól růstu ČR



PŘEDPOKLÁDANÝ NÁZEV PROJEKTU

neuvedeno

SUBJEKT

střední škola

VÝŠE ZPŮSOBILÝCH VÝDAJŮ

neuvedeno

DOBA REALIZACE

neuvedeno

POPIS ZÁMĚRU PROJEKTU

neuvedeno

STUPEŇ ROZPRACOVANOSTI ZÁMĚRU

PRVOTNÍ IDEA

ROZPRACOVANÝ NÁVRH ZÁMĚRU

TÉMĚŘ HOTOVÝ PROJEKT

HOTOVÝ PROJEKT

SROZUMITELNOST JEDNOTLIVÝCH TEXTŮ VÝZVY Č. 3

popis věcného zaměření výzvy:

SROZUMITELNÝ

NESROZUMITELNÝ

upřesnění aktivit podporovaných v rámci výzvy:

SROZUMITELNÝ

NESROZUMITELNÝ

stanovení podmínek poskytnutí podpory:

SROZUMITELNÝ

NESROZUMITELNÝ

vymezení cílových skupin:

SROZUMITELNÝ

NESROZUMITELNÝ

charakteristika oprávněných žadatelů:

SROZUMITELNÝ

NESROZUMITELNÝ



5. Dotazník

evasco evaluation • assessment • consulting

Evaluace absorpční kapacity Operačního programu Praha - pól růstu

Vážená paní, vážený pane,

děkujeme za Vaši ochotu zapojit se do prováděného výzkumu. Při vyplňování dotazníku Vám pomohou následující pokyny:

Pod každou otázkou je uvedena konkrétní instrukce pro vyplnění; u některých otázek je třeba vybrat jen jednu z nabízených možností, v jiných případech je možné uvést i větší počet uvedených odpovědí. Dotazník rovněž obsahuje otázky, ke kterým můžete napsat svou vlastní odpověď.

Dotazník je rozdělen do několika částí. Pro posun do další části dotazníku použijte tlačítko DALŠÍ, které je umístěno vždy v dolní části obrazovky. Tlačítko je funkční po vyplnění všech otázek v příslušné části dotazníku.

Vyplňování dotazníku můžete kdykoli přerušit a po opětovném kliknutí na link v e-mailové zprávě se můžete k vyplňování vrátit a pokračovat tam, kde jste přestal/a. V horní části obrazovky můžete sledovat, jaká část dotazníku Vám ještě zbývá; vyplňování dotazníku Vám zabere cca 15 min.

Dotazník prosím vyplňte nejpozději do pátku 24. 6. 2016, kdy bude tento výzkum ukončen.

V případě jakýchkoliv problémů či nejasností prosím kontaktujte na telefon: +420 603 227 066.

Děkujeme za spolupráci,
EVASCO, s.r.o.

evasco evaluation • assessment • consulting

Evaluace absorpční kapacity Operačního programu Praha - pól růstu



1. Nejprve prosím uveďte základní informace o vaší organizaci. Jaký je typ vaší organizace?

(označte pouze jednu možnost)

- magistrát hlavního města Prahy
- městská část
- organizace zřízená a založená hl. m. Prahou
- organizace zřízená a založená městskou částí
- výzkumná organizace
- podnikatelský subjekt
- nestátní nezisková organizace
- profesní a zájmové sdružení

2. Jakou pozici zastáváte ve vaší organizaci?

(označte pouze jednu možnost)

- ředitel
- tajemník
- projektový manažer
- jinou (prosím upřesněte)

evasco evaluation • assessment • consulting

Evaluace absorpční kapacity Operačního programu Praha - pól růstu

Následující otázky se týkají výzev vyhlášených v rámci OP Praha – pól růstu ČR (dále jen OP PPR).

3. Zaznamenali jste ve vaší organizaci, že na podzim 2015 byly vyhlášeny následující výzvy:

(označte jednu možnost v každém řádku)

	ano	ne
výzva č. 6 "Podpora vzniku sociálních podniků a chráněných pracovišť" v rámci specifického cíle 3.2	<input type="radio"/>	<input type="radio"/>
výzva č. 1 "Navýšení kapacity předškolního, základního vzdělávání a zařízení pro poskytování péče o děti do 3 let" v rámci specifického cíle 4.1	<input type="radio"/>	<input type="radio"/>
výzva č. 3 "Zvýšení dostupnosti zařízení péče o děti" v rámci specifického cíle 4.3	<input type="radio"/>	<input type="radio"/>



4. Do jaké míry je zaměření jednotlivých výzev relevantní vzhledem k potřebám vaší organizace:

(označte jednu možnost v každém řádku)

	rozhodně ano	spíše ano	spíše ne	rozhodně ne	nevím
výzva č. 6 "Podpora vzniku sociálních podniků a chráněných pracovišť" v rámci specifického cíle 3.2	<input type="radio"/>	<input type="radio"/>	<input type="radio"/>	<input type="radio"/>	<input type="radio"/>
výzva č. 1 "Navýšení kapacity předškolního, základního vzdělávání a zařízení pro poskytování péče o děti do 3 let" v rámci specifického cíle 4.1	<input type="radio"/>	<input type="radio"/>	<input type="radio"/>	<input type="radio"/>	<input type="radio"/>
výzva č. 3 "Zvýšení dostupnosti zařízení péče o děti" v rámci specifického cíle 4.3	<input type="radio"/>	<input type="radio"/>	<input type="radio"/>	<input type="radio"/>	<input type="radio"/>

evasco evaluation • assessment • consulting

Evaluace absorpční kapacity Operačního programu Praha - pól růstu

5. Podala vaše organizace žádost v rámci výzvy č. 6 "Podpora vzniku sociálních podniků a chráněných pracovišť"?

(označte pouze jednu možnost)

- podala, ale o podání další žádosti v nové výzvě už neuvažujeme
- podala a zvažujeme podání další žádosti v nové výzvě
- nepodala, ale zvažujeme podání žádosti v nové výzvě
- nepodala a ani o podání žádosti v nové výzvě neuvažujeme

evasco evaluation • assessment • consulting

Evaluace absorpční kapacity Operačního programu Praha - pól růstu



6. Z jakých důvodů vaše organizace nepodala žádost o podporu v rámci výzvy č. 6 "Podpora vzniku sociálních podniků a chráněných pracovišť"?

(vypíšte co nejpodrobněji)

evasco evaluation • assessment • consulting

Evaluace absorpční kapacity Operačního programu Praha - pól růstu

7. Z jakých důvodů vaše organizace nepodala žádost o podporu v rámci výzvy č. 6 "Podpora vzniku sociálních podniků a chráněných pracovišť"?

(vypíšte co nejpodrobněji)

8. Co by vaši organizaci motivovalo k podání žádosti v rámci specifického cíle 3.2 "Posílená infrastruktura pro sociální podnikání"?

(vypíšte co nejpodrobněji)



Evaluace absorpční kapacity Operačního programu Praha - pól růstu

9. V případě, že vaše organizace zvažuje přípravu projektu v rámci specifického cíle 3.2 "Posílená infrastruktura pro sociální podnikání", o jaký konkrétní záměr by se jednalo?

(vypíšte)

a) předpokládaný název projektu:

b) výše způsobilých prostředků:

c) doba realizace (od - do):

10. Uveďte prosím popis záměru projektu:

(vypíšte co nejpodrobněji)

11. Jaký je stupeň rozpracovanosti tohoto záměru / projektu v současné době?

(označte pouze jednu možnost)

- prvotní idea
- rozpracovaný návrh záměru / projektu
- téměř hotový projekt
- hotový projekt



12. Do jaké míry jsou podle Vašeho názoru srozumitelné jednotlivé texty výzvy č. 6 "Podpora vzniku sociálních podniků a chráněných pracovišť"?

(označte jednu možnost v každém řádku)

	srozumitelný	nesrozumitelný	nevím, nečetl/a jsem tuto výzvu
a) popis věcného zaměření výzvy	<input type="radio"/>	<input type="radio"/>	<input type="radio"/>
b) upřesnění aktivit podporovaných v rámci výzvy	<input type="radio"/>	<input type="radio"/>	<input type="radio"/>
c) stanovení podmínek poskytnutí podpory	<input type="radio"/>	<input type="radio"/>	<input type="radio"/>
d) vymezení cílových skupin	<input type="radio"/>	<input type="radio"/>	<input type="radio"/>
e) charakteristika oprávněných žadatelů	<input type="radio"/>	<input type="radio"/>	<input type="radio"/>

evasco evaluation • assessment • consulting

Evaluace absorpční kapacity Operačního programu Praha - pól růstu

13. Podala vaše organizace žádost o podporu v rámci výzvy č. 1 "Navýšení kapacity předškolního, základního vzdělávání a zařízení pro poskytování péče o děti do 3 let" ?

(označte pouze jednu možnost)

- podala, ale o podání další žádosti v nové výzvě už neuvažujeme
- podala a zvažujeme podání další žádosti v nové výzvě
- nepodala, ale zvažujeme podání žádosti v nové výzvě
- nepodala a ani o podání žádosti v nové výzvě neuvažujeme

evasco evaluation • assessment • consulting

Evaluace absorpční kapacity Operačního programu Praha - pól růstu



14. Z jakých důvodů vaše organizace nepodala žádost o podporu v rámci výzvy č. 1 "Navýšení kapacity předškolního, základního vzdělávání a zařízení pro poskytování péče o děti do 3 let"?

(vypište co nejpodrobněji)

evasco evaluation • assessment • consulting

Evaluace absorpční kapacity Operačního programu Praha - pól růstu

15. Z jakých důvodů vaše organizace nepodala žádost o podporu v rámci výzvy č. 1 "Navýšení kapacity předškolního, základního vzdělávání a zařízení pro poskytování péče o děti do 3 let"?

(vypište co nejpodrobněji)

16. Co by vaši organizaci motivovalo k podání žádosti v rámci specifického cíle 4.1 "Navýšení kapacity a zkvalitnění předškolního, základního a středního vzdělávání a zařízení pro poskytování péče o děti do 3 let"?

(vypište co nejpodrobněji)



Evaluace absorpční kapacity Operačního programu Praha - pól růstu

17. V případě, že vaše organizace zvažuje přípravu projektu v rámci specifického cíle 4.1 "Navýšení kapacity a zkvalitnění předškolního, základního a středního vzdělávání a zařízení pro poskytování péče o děti do 3 let", o jaký konkrétní záměr by se jednalo?

(vypíšte)

a) předpokládaný název projektu:

b) výše způsobilých prostředků:

c) doba realizace (od - do):

18. Uveďte prosím popis záměru projektu:

(vypíšte co nejpodrobněji)

19. Jaký je stupeň rozpracovanosti tohoto záměru / projektu v současné době?

(označte pouze jednu možnost)

- prvotní idea
- rozpracovaný návrh záměru / projektu
- téměř hotový projekt
- hotový projekt



20. Do jaké míry jsou podle Vašeho názoru srozumitelné jednotlivé texty výzvy č. 1 "Navýšení kapacity předškolního, základního vzdělávání a zařízení pro poskytování péče o děti do 3 let"?

(označte jednu možnost v každém řádku)

	srozumitelný	nesrozumitelný	nevím, nečetl/a jsem tuto výzvu
a) popis věcného zaměření výzvy	<input type="radio"/>	<input type="radio"/>	<input type="radio"/>
b) upřesnění aktivit podporovaných v rámci výzvy	<input type="radio"/>	<input type="radio"/>	<input type="radio"/>
c) stanovení podmínek poskytnutí podpory	<input type="radio"/>	<input type="radio"/>	<input type="radio"/>
d) vymezení cílových skupin	<input type="radio"/>	<input type="radio"/>	<input type="radio"/>
e) charakteristika oprávněných žadatelů	<input type="radio"/>	<input type="radio"/>	<input type="radio"/>

evasco evaluation • assessment • consulting

Evaluace absorpční kapacity Operačního programu Praha - pól růstu

21. Podala vaše organizace žádost o podporu v rámci výzvy č. 3 "Zvýšení dostupnosti zařízení péče o děti"?

(označte pouze jednu možnost)

- podala, ale o podání další žádosti už v nové výzvě neuvažujeme
- podala a zvažujeme podání další žádosti v nové výzvě
- nepodala, ale zvažujeme podání žádosti v nové výzvě
- nepodala a ani o podání žádosti v nové výzvě neuvažujeme

evasco evaluation • assessment • consulting

Evaluace absorpční kapacity Operačního programu Praha - pól růstu



22. Z jakých důvodů vaše organizace nepodala žádost o podporu v rámci výzvy č. 3 "Zvýšení dostupnosti zařízení péče o děti" specifického cíle 4.3 "Zvýšení dostupnosti zařízení péče o děti"?

(vypíšte co nejpodrobněji)

evasco evaluation • assessment • consulting

Evaluace absorpční kapacity Operačního programu Praha - pól růstu

23. Z jakých důvodů vaše organizace nepodala žádost o podporu v rámci výzvy č. 3 "Zvýšení dostupnosti zařízení péče o děti" specifického cíle 4.3 "Zvýšení dostupnosti zařízení péče o děti"?

(vypíšte co nejpodrobněji)

24. Co by vaši organizaci motivovalo k podání žádosti v rámci specifického cíle 4.3 "Zvýšení dostupnosti zařízení péče o děti"?

(vypíšte co nejpodrobněji)



Evaluace absorpční kapacity Operačního programu Praha - pól růstu

25. V případě, že vaše organizace zvažuje přípravu projektu v rámci specifického cíle 4.3 "Zvýšení dostupnosti zařízení péče o děti", o jaký konkrétní záměr by se jednalo?

(vypíšte co nejpodrobněji)

a) předpokládaný název projektu:

c) výše způsobilých prostředků:

d) doba realizace (od - do):

26. Uvedte prosím popis záměru projektu:

(vypíšte co nejpodrobněji)

27. Jaký je stupeň rozpracovanosti tohoto záměru / projektu v současné době?

(označte pouze jednu možnost)

- prvotní idea
- rozpracovaný návrh záměru / projektu
- téměř hotový projekt
- hotový projekt



28. Do jaké míry jsou podle Vašeho názoru srozumitelné jednotlivé texty výzvy č. 3 "Zvýšení dostupnosti zařízení péče o děti"?

(označte jednu možnost v každém řádku)

	srozumitelný	nesrozumitelný	nevím, nečetl/a jsem tuto výzvu
a) popis věcného zaměření výzvy	<input type="radio"/>	<input type="radio"/>	<input type="radio"/>
b) upřesnění aktivit podporovaných v rámci výzvy	<input type="radio"/>	<input type="radio"/>	<input type="radio"/>
c) stanovení podmínek poskytnutí podpory	<input type="radio"/>	<input type="radio"/>	<input type="radio"/>
d) vymezení cílových skupin	<input type="radio"/>	<input type="radio"/>	<input type="radio"/>
e) charakteristika oprávněných žadatelů	<input type="radio"/>	<input type="radio"/>	<input type="radio"/>

evasco evaluation • assessment • consulting

Evaluace absorpční kapacity Operačního programu Praha - pól růstu

29. Jak hodnotíte obtížnost jednotlivých činností souvisejících s přípravou žádosti o podporu v rámci OP PPR?

(označte jednu možnost v každém řádku)

	velmi obtížné	spíše obtížné	spíše snadné	velmi snadné	nevím, nemám s tím zkušenost
a) definovat potřeby naší organizace pro projektový záměr	<input type="radio"/>	<input type="radio"/>	<input type="radio"/>	<input type="radio"/>	<input type="radio"/>
b) získat informace o vyhlášených výzvách	<input type="radio"/>	<input type="radio"/>	<input type="radio"/>	<input type="radio"/>	<input type="radio"/>
c) splnit požadavky výzvy	<input type="radio"/>	<input type="radio"/>	<input type="radio"/>	<input type="radio"/>	<input type="radio"/>
d) pochopit podmínky získání podpory	<input type="radio"/>	<input type="radio"/>	<input type="radio"/>	<input type="radio"/>	<input type="radio"/>
e) vyčlenit kapacity (lidské a finanční zdroje) pro přípravu žádosti	<input type="radio"/>	<input type="radio"/>	<input type="radio"/>	<input type="radio"/>	<input type="radio"/>
f) stihnout včas připravit žádost; stihnout termín	<input type="radio"/>	<input type="radio"/>	<input type="radio"/>	<input type="radio"/>	<input type="radio"/>
g) zajistit spolufinancování	<input type="radio"/>	<input type="radio"/>	<input type="radio"/>	<input type="radio"/>	<input type="radio"/>
h) zajistit požadované přílohy	<input type="radio"/>	<input type="radio"/>	<input type="radio"/>	<input type="radio"/>	<input type="radio"/>
i) vyplnit projektovou žádost (obsah)	<input type="radio"/>	<input type="radio"/>	<input type="radio"/>	<input type="radio"/>	<input type="radio"/>
j) zadat údaje do informačního systému MS2014+	<input type="radio"/>	<input type="radio"/>	<input type="radio"/>	<input type="radio"/>	<input type="radio"/>

k) splnit jiné podmínky (vypište jaké)



evasco evaluation • assessment • consulting

Evaluace absorpční kapacity Operačního programu Praha - pól růstu

30. Jak hodnotíte úroveň konzultační podpory poskytované řídicím orgánem OP PPR?

(označte pouze jednu možnost)

- velmi vysoká
- spíše vysoká
- spíše nízká
- velmi nízká
- nevím

31. Jaké jsou potřeby vaší organizace (oblasti zájmu), které nejsou podporovány výzvami vyhlášenými v rámci OP PPR?

(vypíšte co nejpodrobněji)

evasco evaluation • assessment • consulting

Evaluace absorpční kapacity Operačního programu Praha - pól růstu



32. Do jaké míry vystihují následující výroky situaci ve vaší organizaci?

(označte jednu možnost v každém řádku)

	velmi vystihuje	spíše vystihuje	spíše nevystihuje	vůbec nevystihuje	nevím
a) Obáváme se administrativy spojené s realizací projektu.	<input type="radio"/>	<input type="radio"/>	<input type="radio"/>	<input type="radio"/>	<input type="radio"/>
b) Čekáme na vhodnější zaměření výzev.	<input type="radio"/>	<input type="radio"/>	<input type="radio"/>	<input type="radio"/>	<input type="radio"/>
c) O vyhlášených výzvách se nedozvídáme včas.	<input type="radio"/>	<input type="radio"/>	<input type="radio"/>	<input type="radio"/>	<input type="radio"/>
d) V rámci OP PPR byla doba od vyhlášení výzev do ukončení příjmu žádostí příliš krátká.	<input type="radio"/>	<input type="radio"/>	<input type="radio"/>	<input type="radio"/>	<input type="radio"/>
e) Naše organizace neusiluje o finanční podporu z OP PPR.	<input type="radio"/>	<input type="radio"/>	<input type="radio"/>	<input type="radio"/>	<input type="radio"/>
f) Žádáme či zvažujeme žádost o podporu v rámci jiného operačního programu.	<input type="radio"/>	<input type="radio"/>	<input type="radio"/>	<input type="radio"/>	<input type="radio"/>
g) Usilujeme o získání finančních prostředků z jiných zdrojů (např. městské granty).	<input type="radio"/>	<input type="radio"/>	<input type="radio"/>	<input type="radio"/>	<input type="radio"/>
h) Upřednostňujeme jiné nástroje (úvěr, licence apod.), protože jsou výhodnější a rychlejší než podpora z OP PPR.	<input type="radio"/>	<input type="radio"/>	<input type="radio"/>	<input type="radio"/>	<input type="radio"/>
i) Proces výběru žádostí považujeme v rámci OP PPR za zdlouhavý.	<input type="radio"/>	<input type="radio"/>	<input type="radio"/>	<input type="radio"/>	<input type="radio"/>
j) Obáváme se budoucích kontrol hospodaření s prostředky dotace.	<input type="radio"/>	<input type="radio"/>	<input type="radio"/>	<input type="radio"/>	<input type="radio"/>
k) Poradenské společnosti nám zapojení do OP PPR rozmluvily.	<input type="radio"/>	<input type="radio"/>	<input type="radio"/>	<input type="radio"/>	<input type="radio"/>
l) Domníváme se, že pravděpodobnost získání podpory z OP PPR je nízká.	<input type="radio"/>	<input type="radio"/>	<input type="radio"/>	<input type="radio"/>	<input type="radio"/>

m) jiné (prosím upřesněte)



33. V rámci jakých dalších specifických cílů OP PPR vaše organizace podala žádost o podporu nebo o tom uvažuje?

(označte jednu možnost v každém řádku)

	podala, ale o podání další žádosti už neuvažujeme	podala a zvažujeme podání další žádosti	nepodala, ale zvažujeme podání žádosti	nepodala a ani o podání žádosti neuvažujeme
"Vyšší míra mezisektorové spolupráce stimulovaná regionální samosprávou" (specifický cíl 1.1)	<input type="radio"/>	<input type="radio"/>	<input type="radio"/>	<input type="radio"/>
"Snazší vznik a rozvoj znalostně intenzivních firem" (specifický cíl 1.2)	<input type="radio"/>	<input type="radio"/>	<input type="radio"/>	<input type="radio"/>
"Energetické úspory v městských objektech dosažené také s využitím vhodných obnovitelných zdrojů energie, energeticky efektivních zařízení a inteligentních systémů řízení" (specifický cíl 2.1)	<input type="radio"/>	<input type="radio"/>	<input type="radio"/>	<input type="radio"/>
"Zvyšování atraktivity užívání městské veřejné dopravy" (specifický cíl 2.2)	<input type="radio"/>	<input type="radio"/>	<input type="radio"/>	<input type="radio"/>
"Posílená sociální infrastruktura pro integraci, komunitní služby a prevenci" (specifický cíl 3.1)	<input type="radio"/>	<input type="radio"/>	<input type="radio"/>	<input type="radio"/>
"Posílené aktivity pro integraci, komunitní služby a prevenci" (specifický cíl 3.3)	<input type="radio"/>	<input type="radio"/>	<input type="radio"/>	<input type="radio"/>
"Zvýšení kvality vzdělávání prostřednictvím posílení inkluze v multikulturní společnosti" (specifický cíl 4.2)	<input type="radio"/>	<input type="radio"/>	<input type="radio"/>	<input type="radio"/>

34. V rámci kterých dalších operačních programů vaše organizace podala žádost o podporu nebo o tom uvažuje?

(označte pouze jednu možnost v každém řádku)

	podala, ale o podání další žádosti už neuvažujeme	podala a zvažujeme podání další žádosti v rámci tohoto operačního programu	nepodala, ale zvažujeme podání žádosti	nepodala a ani o podání žádosti neuvažujeme
a) OP Podnikání a inovace pro konkurenceschopnost	<input type="radio"/>	<input type="radio"/>	<input type="radio"/>	<input type="radio"/>
b) OP Výzkum, vývoj a vzdělávání	<input type="radio"/>	<input type="radio"/>	<input type="radio"/>	<input type="radio"/>
c) OP Zaměstnanost	<input type="radio"/>	<input type="radio"/>	<input type="radio"/>	<input type="radio"/>
d) OP Doprava	<input type="radio"/>	<input type="radio"/>	<input type="radio"/>	<input type="radio"/>
e) OP Životní prostředí	<input type="radio"/>	<input type="radio"/>	<input type="radio"/>	<input type="radio"/>
f) Integrovaný regionální operační program	<input type="radio"/>	<input type="radio"/>	<input type="radio"/>	<input type="radio"/>