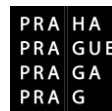




EVROPSKÁ UNIE
Evropské strukturální a investiční fondy
Operační program Praha – pól růstu ČR



IMPORT XML SOUPLISKY DOKLADŮ V IS KP14+

Operační program Praha – pól růstu ČR

OBSAH

1	ÚVOD	3
2	OBECNĚ O IMPORTU	4
3	MOŽNOSTI VYTVOŘENÍ IMPORTNÍHO XML	5
3.1	Vytvoření XML pomocí předpřipraveného XLSX	5
3.1.1	Zadání dat do XLSX	6
3.2	Vytvoření XML vybranými nástroji uživatele	10
3.2.1	Schéma pro validace	10
3.2.2	Definice datového obsahu	10
4	IMPORT PŘEDPŘIPRAVENÉHO XML SOUBORU	14
4.1	Připojení XML souboru	14
4.2	Import XML souboru	15
4.3	Fyzická kontrola dat a doplnění	16
5	PŘÍKLADY PLNĚNÍ	17
5.1	SD-1 Účetní/daňové doklady	17
5.2	SD-2 Lidské zdroje.....	18
5.3	SD-3 Cestovní náhrady.....	20
5.4	Soupiska příjmů	21
6	PŘÍLOHY	23

1 Úvod

Nástroj pro vytváření XML dávek by měl příjemci pomoci podstatným způsobem urychlit zpracování průběžné žádosti o platbu. Zadává-li do IS KP14+ velké množství dat, není ruční zadávání jednotlivých hodnot přímo v IS KP14+ efektivní a může být zdrojem mnoha chyb. Z tohoto důvodu je na žádosti o platbu v IS KP14+ zpracována možnost importovat data ve formátu XML.

Z podkladů, které si příjemce stáhne z účetního systému do excelu, nebo si je rovnou v excelu vede, zpracuje soubor, ze kterého pomocí funkce Export vygeneruje XML dávku. Tuto dávku naimportuje do ISKP.

Nástroj, včetně související dokumentace, zpracovali kolegové z Operačního programu Zaměstnanost, realizovaného Ministerstvem práce a sociálních věcí. S jejich laskavým svolením a našim poděkováním zpřístupňujeme tento nástroj i příjemcům OP PPR.

Pro každou z dílčích soupisek v IS KP14+ (SD-1 Účetní/daňové doklady, SD-2 Lidské zdroje, SD-3 Cestovní náhrady, Soupiska příjmů) byl zpracován nástroj pro vyplňování, příklad vyplnění a vzorový XML soubor pro načtení do ISKP.

2 Obecně o importu

- Tokem dat je jednostranný jednorázový import souboru do IS KP14+.
- Dohrávaný soubor je ve formátu XML (bližší popis viz kapitola 3 a dále).
- Záznamy/Doklady jsou v souboru ve stromové struktuře.

V importním souboru ve formátu XML jsou obsaženy záznamy pro jednotlivé řádky soupisky. Každý jednotlivý řádek soupisky (např. faktura) je v XML prezentován pod jedinečným kódem (atribut <ID_EXT>). Pod tímto jedinečným kódem jsou přiřazeny další povinné atributy pro konkrétní řádek (např. částky, datum úhrady, dodavatel).

AKTUÁLNĚ JE GARANTOVÁN ÚSPĚŠNÝ IMPORT XML O MAXIMÁLNĚ 100 ZÁZNAMECH. V případě nutnosti importu více záznamů, je nutné naimportovat několik XML (každý o maximálně 100 záznamech).

Pro každé jedinečné <ID_EXT> zakládá aplikace záznam na soupisce dokladů.

Každý záznam musí mít tedy v rámci importního souboru své jedinečné <ID_EXT>.

Navíc <ID_EXT> musí být jedinečné i napříč dílčími soupiskami v rámci jedné žádosti o platbu (tzn. např. na SD-1 a SD-2 se nesmí vyskytovat stejné <ID_EXT>, a to ani v případě, že jsou dílčí soupisky importovány v samostatných XML souborech).

Je doporučeno označovat záznamy <ID_EXT> na SD-1 vzestupně od 1001, 1002, 1003 a dále. Na SD-2 postupujte shodně, ale od čísla 2001 a na SD-3 začínejte záznamem 3001. Na příjmech lze začít například od čísla P001.

V případě nedodržení jedinečnosti <ID_EXT> nedojde k založení záznamu či dojde k založení pouze jednoho ze záznamů či přepisu již existujícího záznamu!!!

V rámci jednotlivých řádků soupisky figurují provazby na další datové oblasti aplikace IS KP14+ (minimálně subjekty, veřejné zakázky a položky rozpočtu). Vazby, kterých se to týká, jsou v datové větě níže **podbarveny modře**. Systém se pokusí pomocí kódu příslušnou vazbu na jinou datovou oblast vyhledat a doplnit. Pokud vyhledání nebude úspěšné, tak vazbu nedoplní (nicméně záznam založí a neodmítne import). Kvůli provázanosti je nutné vyplňovat záznamy v přesně stanovené formě (přesný formát IČ, formát kódu položky rozpočtu, pořadové číslo veřejné zakázky). Přenos těchto vazeb na ostatní datové oblasti nelze obecně garantovat.

Import dat lze provádět opakovaně. Systém vždy hledá v importovaném XML atribut <ID_EXT>. Pokud byl již dříve (v dřívější dávce) importován <ID_EXT> se stejnou hodnotou, bude záznam v IS KP14+ **přepsán. Veškerá dřívější data pro dané ID EXT budou smazána. Pokud je tedy nutné změnit pro konkrétní ID EXT např. pouze jednu hodnotu (např. částku), je nutné poslat všechny hodnoty pro daný doklad (tedy i ty, pro které není záměrem měnit hodnotu), event. hodnotu změnit ručně přímo v aplikaci IS KP14+.**

Pokud ještě nebylo <ID_EXT> do IS KP14+ zasláno, založí se nový záznam na odpovídající dílčí soupisce dokladů.

3 Možnosti vytvoření importního XML

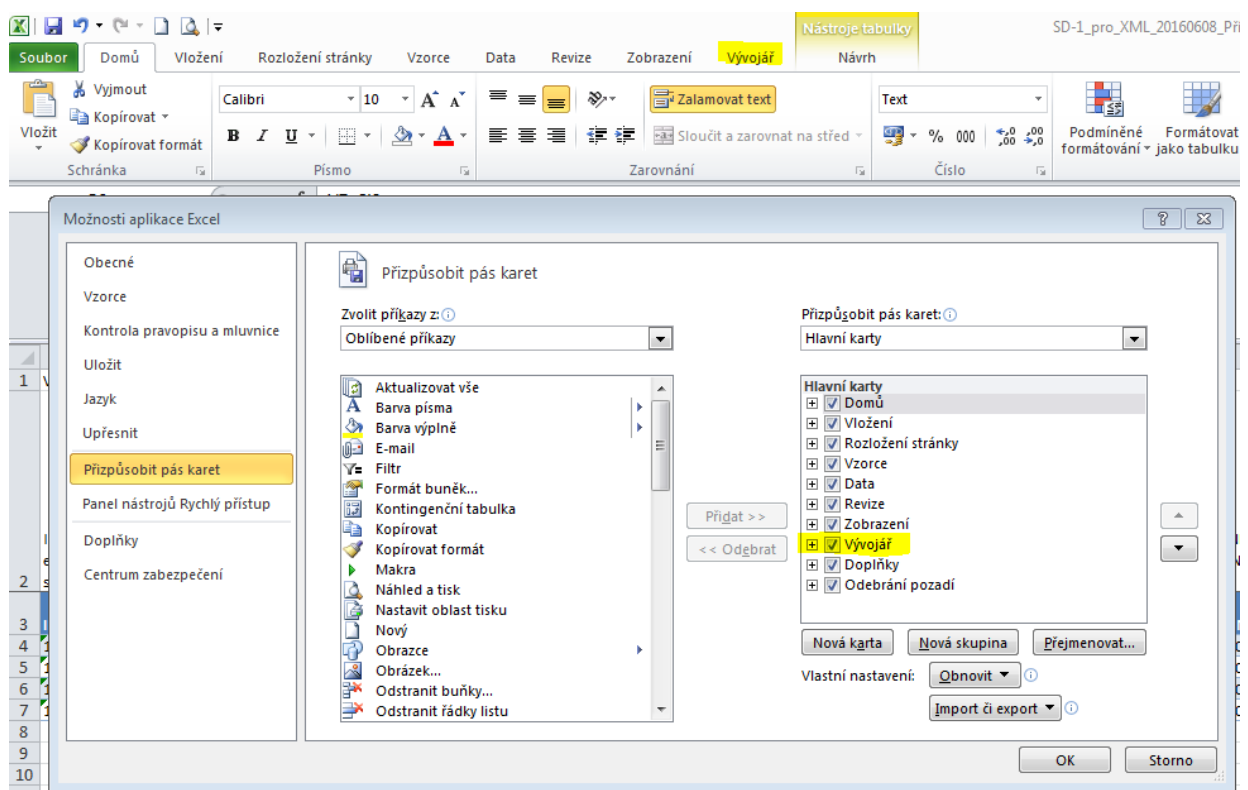
Importní XML soubor si může připravit jak uživatel bez znalosti tvorby XML (viz kapitola 3.1) nebo uživatel se znalostí tvorby XML (viz kapitola 3.2).

3.1 Vytvoření XML pomocí předpřipraveného XLSX

Jednou z možností tvorby XML souborů je jejich export z programu Microsoft Excel.

Pro ilustraci postupu byl v dalších kapitolách použit kancelářský balík Microsoft Office 2010, s drobnými obměnami však lze postupovat stejně i v ostatních používaných verzích. Další podrobnosti obsahuje nápověda produktu Microsoft Excel.

Před započítím prací je nutné mít v Excelu zobrazenou kartu Vývojář (lze zapnout v nabídce Soubor – Možnosti – Přizpůsobit pás karet).



- pro účely naplnění **SD-3** soubor *SD-3_pro_XML_20160710_K_vyplnění.xlsx*,

	A	B	C	D	E	F	G	H	I	J	K	L
1	VAR2(64)*	VAR2(12)*	VAR2(10)	VAR2(64)	VAR2(2000)	NUM(14,2)	VAR2(255)	VAR2(255)	VAR2(16)	VAR2(512)	DATE	DATE
2	ID dokladu z externího systému	Typ soupisky	MPSV: Vyplnit IČ. Nutné dodržet formát IČ vč. případných "nul" na začátku IČ. ZKRÁCENÝ NÁZEV SUBJEKTU (PŘÍJEMCE/PARTNERA)	MPSV: Vyplnit přesný kód položky rozpočtu. POLOŽKA V ROZPOČTU PROJEKTU	ČÍSLO ÚČETNÍHO DOKLADU V ÚČETNICTVÍ	PROKAZOVANÉ ZPŮSOBILÉ VÝDAJE NA PRACOVNÍ CESTU n. VYKÁZANÉ PŘÍJMY	PŘÍJMENÍ PRACOVNÍKA	JMÉNO PRACOVNÍKA	DRUH PRACOVNÍ CESTY	ÚČEL PRACOVNÍ CESTY	DATUM ZAHÁJENÍ PRACOVNÍ CESTY	DATUM UKONČENÍ PRACOVNÍ CESTY
3	ID_EXT	TYPDOKLAD	IC	POLOZKA	KOD	Z	PRIJEMI	JMENO	PCDRUH	PCUCEL	PCDATUMZAH	PCDATUMUKO
4	3001	Cestovne										

- pro účely naplnění **Soupiska příjmů** soubor *SD-Prijmy_pro_XML_20160710_K_vyplnění.xlsx*.

	A	B	C	D	E	F	G
1	VAR2(64)*	VAR2(12)*	VAR2(10)	VAR2(64)	VAR2(2000)	DATE	NUM(14,2)
2	ID dokladu z externího systému	Typ soupisky	MPSV: Vyplnit IČ. Nutné dodržet formát IČ vč. případných "nul" na začátku IČ. ZKRÁCENÝ NÁZEV SUBJEKTU (PŘÍJEMCE/PARTNERA)	POPIS PŘÍJMU n. POPIS VÝDAJE	ČÍSLO ÚČETNÍHO DOKLADU V ÚČETNICTVÍ	DATUM ÚHRADY VÝDAJE n. DATUM PŘÍJMU	PROKAZOVANÉ ZPŮSOBILÉ VÝDAJE NA PRACOVNÍ CESTU n. VYKÁZANÉ PŘÍJMY
3	ID_EXT	TYPDOKLAD	IC	POPIS	KOD	Y	Z
4	P001	Prijmy					

Vzorové příklady vyplnění XLSX

Pro názornost si lze prohlédnout (případně využít) předpřipravený XLSX se vzorovými daty (příloha tohoto návodu):

- ukázka naplnění SD-1 soubor *SD-1_pro_XML_20160710_Příklad.xlsx*,
- ukázka naplnění SD-2 soubor *SD-2_pro_XML_20160710_Příklad.xlsx*,
- ukázka naplnění SD-3 soubor *SD-3_pro_XML_20160710_Příklad.xlsx*,
- ukázka naplnění Soupiska příjmů soubor *SD-Prijmy_pro_XML_20160710_Příklad.xlsx*.

Uživatel zadává data vždy od buňky „A4“ a to:

- buď ručním plněním,
- nebo kopírováním z jiného umístění (předpokladem je, že má potřebná data v jiném souboru).

Vždy je však nutné zajistit, aby buňky ve sloupci „A“ byly plněny postupně (tedy A4, A5, A6, A7, A8 ...). Buňky nesmí být vyplňovány nespojitě (tedy např. A4, A6, A7, A5, A8 ...). Při správném vyplnění buněk ve sloupci „A“ se daný řádek podbarví (střídatě tmavě a světle). Názorně viz následující obrázky.

SPRÁVNĚ (střídaté podbarvení)

	A	B	C	D	E
1	VAR2(64)*	VAR2(12)*	VAR2(10)	VAR2(64)	VAR2(2000)
2	ID dokladu z externího systému	Typ soupisky	MPSV: Vyplnit IČ. Nutné dodržet formát IČ vč. případných "nul" na začátku IČ.	MPSV: Vyplnit přesný kód položky rozpočtu.	
3	ID_EXT	TYPDOKLADU	ZKRÁCENÝ NÁZEV SUBJEKTU (PŘÍJEMCE/PAR TNERA)	POLOŽKA V ROZPOČTU PROJEKTU	POPIS PŘÍJMI n. POPIS VÝDAJ
4	1001	Obecný			
5	1002				
6	1003				
7	1004				
8	1005				
9					

ŠPATNĚ (nepodbarvené řádky)

	A	B	C	D	E
1	VAR2(64)*	VAR2(12)*	VAR2(10)	VAR2(64)	VAR2(2000)
2	ID dokladu z externího systému	Typ soupisky	MPSV: Vyplnit IČ. Nutné dodržet formát IČ vč. případných "nul" na začátku IČ.	MPSV: Vyplnit přesný kód položky rozpočtu.	
3	ID_EXT	TYPDOKLADU	ZKRÁCENÝ NÁZEV SUBJEKTU (PŘÍJEMCE/PAR TNERA)	POLOŽKA V ROZPOČTU PROJEKTU	POPIS PŘÍJMI n. POPIS VÝDAJ
4	1001	Obecný			
5	1002				
6					
7	1003				
8	1004				
9					

Vysvětlení řádků v souboru:

- 1. řádek: požadavky na formát dat pro XML (viz též kapitola 3.2.2),¹
- 2. řádek: názvy polí zobrazované v IS KP14+ na dílčích soupiskách dokladů (vyjma sloupců A a B),
- 3. řádek: technický název pro XML (viz též kapitola 3.2.2).
- 4. a další řádky: určeny pro uživatelské zadání dat.

Vysvětlení některých sloupců v souboru:²

- Sloupec A (ID_EXT): uživatel musí vyplnit jedinečnou hodnotu pro konkrétní doklad.³ Žádný jiný řádek nesmí mít stejné ID_EXT.
- Sloupec B (TYPDOKLADU) musí uživatel vyplnit hodnotu:
 - **Obecný** pro doklad spadající pod SD-1 Účetní/daňové doklady,
 - **Mzdy** pro doklad spadající pod SD-2 Lidské zdroje,
 - **Cestovne** pro doklad spadající pod SD-3 Cestovní náhrady,
 - **Prijmy** pro doklad spadající pod Soupisku příjmů.

Po vyplnění veškerých požadovaných dat⁴ na listu (vzorové příklady viz výše), je možné provést export dílčí soupisky do XML souboru. Uživatel vstoupí na kartu VÝVOJÁŘ⁵ a stiskne tlačítko EXPORT. Excel otevře okno s volbou pro uložení souboru. Uživatel si vybere požadovaný adresář pro uložení, pojmenuje vhodně soubor (pro snadnou budoucí identifikaci) a stiskne tlačítko EXPORTOVAT. XML soubor uživatel následně nalezne ve zvoleném adresáři (vzorové příklady XML souborů viz kapitola 5).

¹ VAR2(64) ... textové pole, v závorce uveden maximální počet znaků (např. 64),
NUM(14,2) ... číselné pole, v závorce uveden maximální počet míst (např. 14 pozic, max. 2 za desetinnou čárkou),

DATE ... datumové pole ve formátu dd.mm.rr (např. 01.03.2016),

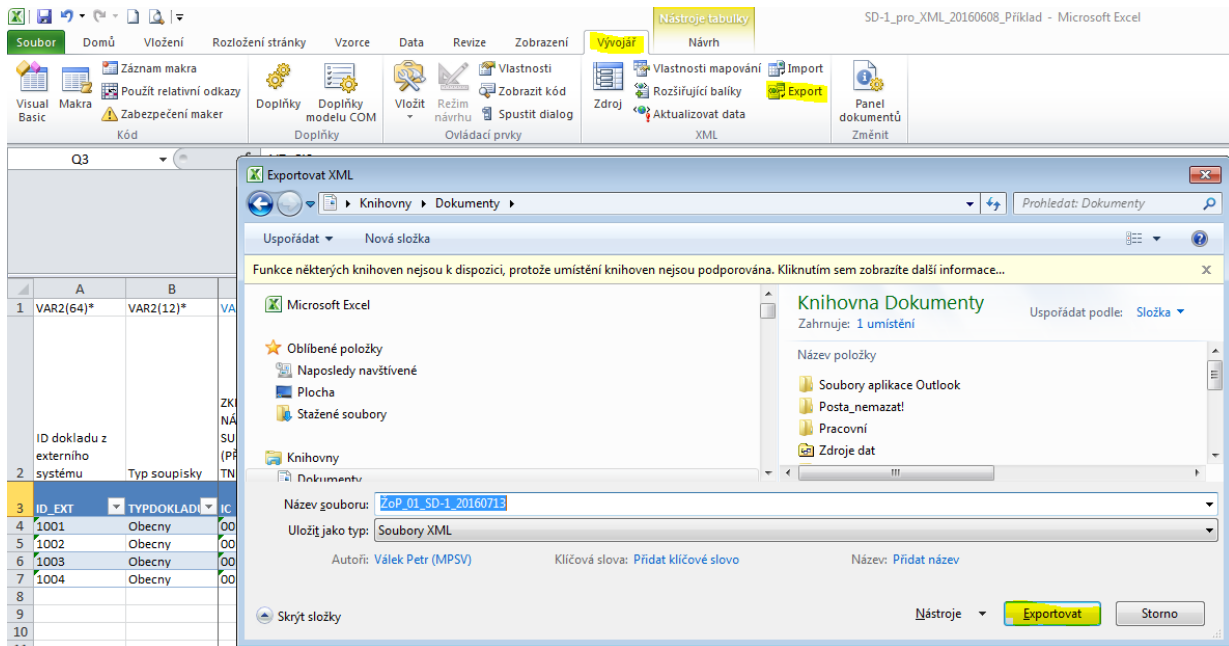
- * ... povinné pole (pouze sloupce A a B).

² Detailněji přímo v XLSX souboru.

³ Problematika blíže viz kapitola 2.

⁴ Pro úspěšný export dat z XLSX do XML a následný import XML do IS KP14+ jsou povinné pouze sloupce A a B. Nicméně je v zájmu uživatele vyplnit maximum hodnot, aby si minimalizoval nutnost ručního plnění dat v IS KP14+.

⁵ Pokud se karta nezobrazuje, uživatel provede její zaktivnění dle postupu v kapitole 3.1.



Pro každou dílčí soupisku (pokud jich bude uživatel importovat více) je nutné opakovat postup v této kapitole. Tedy pokud uživatel plánuje import všech čtyř dílčích soupisek (SD-1, SD-2, SD-3, Soupiska příjmů), musí postup provést čtyřikrát.

Po úspěšném exportu soupisky do XML souboru následuje import tohoto souboru do IS KP14+, což je popsáno v kapitole 4).

3.2 Vytvoření XML vybranými nástroji uživatele

Uživatel si může importní soubor ve formátu XML připravit i jiným způsobem, než uvedeným v kapitole 3.1. Definice datového obsahu je popsána v kapitole 3.2.2.

3.2.1 Schéma pro validace

http://ms14xsd.mssf.cz/ImportXML/SoupiskaDoklad/v_x.x/MS14-SoupiskaDoklad_Import.xsd

kde „x“-ka nahrazují číselný kód příslušné verze schématu.

Příklad aktuální šablony: https://ms14xsd.mssf.cz/ImportXML/SoupiskaDoklad/v_1.3/MS14-SoupiskaDoklad_Import.xsd.

3.2.2 Definice datového obsahu

Legenda:

První sloupec datového bloku – název elementu v souboru XML

Druhý sloupec datového bloku – slovní popis atributu (zpravidla viditelný v IS KP14+)

Třetí sloupec datového bloku – datový typ

- VAR2 – formát - textové pole
- NUM – formát - číselné pole
- DATE – formát - datum XS:DATETIME; YYYY-MM-DDThh:mm:ss
- * – označení - povinný atribut

Modré podbarvení značí provázanost na další datovou oblast aplikace IS KP14+ (viz kap. 2).

Kořenovým záznamem je <SoupiskaDoklad> Soupiska dokladů.

Následují atributy pod kořenovým záznamem.

Zeleně vždy uvedeno, pro kterou dílčí soupisku je daný atribut relevantní.

Obecný/Mzdy/Cestovné/Příjmy

<ID_EXT>⁶ Primární klíč; unikátní identifikace záznamu dle příjemce VAR2(64)*

Obecný/Mzdy/Cestovné/Příjmy

<TYPDOKLADU>⁷ Typ dokladu – výčet hodnot: VAR2(12)*

„Příjmy“ - pro Soupisku příjmů

„Obecný“ - pro Účetní/daňové doklady

„Mzdy“ - pro Lidské zdroje

„Cestovné“ - pro Cestovní náhrady

Obecný/Mzdy/Cestovné/Příjmy

<IC> IČ subjektu projektu (příjemce/partnera) VAR2(10)

Obecný/Mzdy/Cestovné

<POLOZKA> Kód položky kapitoly rozpočtu projektu dle IS KP14+ VAR2(64)

Obecný/Příjmy

<POPIS> Popis výdaje/příjmu VAR2(2000)

Obecný

<CASTKADOKLBEZDPH> Celková částka bez DPH uvedená na dokladu NUM(14,2)

Obecný

<CASTKADOKLDPH> Celková částka DPH uvedená na dokladu NUM(14,2)

Obecný/Cestovné/Příjmy

<KOD> Číslo účetního dokladu v účetnictví VAR2(64)

Obecný

<DATUMVYSTAVENI> Datum vystavení dokladu DATE

Obecný

<DATUMPLNENI> Datum uskutečnění zdanitelného plnění DATE

Obecný/Mzdy/Příjmy

<DATUMUHRADY> Datum úhrady výdaje/ datum příjmu DATE

Obecný

<DODAVATELICO> IČ dodavatele VAR2(15)

Obecný

⁶ Aktuálně se nezobrazuje na obrazovce v IS KP14+, nicméně v budoucnu to předpokládáme.

⁷ Dle hodnoty pro TYPDOKLADU jsou relevantní další atributy (viz vždy zeleně nad atributem).

<DODAVATELNAZEV>	Název dodavatele	VAR2(255)
<i>Obecný</i>		
<SMLOUVACISLO>	Číslo smlouvy/objednávky, ke které se doklad vztahuje	VAR2(64)
<i>Obecný</i>		
<SMLOUVANEREL>	V případě, že neexistuje smlouva s dodavatelem vyplnit „A“	VAR2(1)
<i>Obecný</i>		
<VZ_CIS> doklad vztahuje	Pořadové číslo veřejné zakázky dle IS KP14+, ke kterému se	VAR2(30)
<i>Obecný</i>		
<VZNERELEVANTNI>	V případě, že neexistuje výběrové řízení, vyplnit „A“	VAR2(1)
<i>Obecný</i>		
<INVESTICE>	Výběr z hodnot: „Investice“ / „Neinvestice“	VAR2(15)
<i>Obecný</i>		
<VYDAJEPROKAZBEZDPH>	Částka bez DPH připadající na Prokazované způsobilé výdaje	NUM(14,2)
<i>Obecný</i>		
<VYDAJEPROKAZDPH>	Částka DPH připadající na Prokazované způsobilé výdaje	NUM(14,2)
<i>Cestovne/Prijmy</i>		
<VYDAJEPROKAZ> <TYPDOKLADU>	Prokazované způsobilé výdaje na pracovní cestu (pro =“Cestovne“)/Vykázané příjmy (pro <TYPDOKLADU>=“Prijmy“);	NUM(14,2)
<i>Mzdy</i>		
<DATUMLZ> náklady vztahují	Identifikace kalendářního roku a měsíce, k němuž se osobní DATE	
<i>Mzdy/Cestovne</i>		
<PRIJMENI>	Příjmení pracovníka	VAR2(255)
<i>Mzdy/Cestovne</i>		
<JMENO>	Jméno pracovníka	VAR2(255)
<i>Mzdy</i>		
<DRUHPRACVZTAHU>	Druh pracovně právního vztahu – výběr z hodnot:	VAR2(8)
	„Smlouva“ – pro Pracovní smlouva	
	„DPC“ – pro Dohoda o pracovní činnosti	
	„DPPDo“ – pro Dohoda o provedení práce do 10 tis. Kč vč. měsíčně	
	„DPPNad“ – pro Dohoda o provedení práce nad 10 tis. Kč měsíčně	

<i>Mzdy</i>			
<MZDA>	Zúčtovaná hrubá mzda/plat v daném měsíci		NUM(14,2)
<i>Mzdy</i>			
<FONDPRACDOBY>	Fond pracovní doby pracovníka u zaměstnavatele v daném měsíci v hodinách		NUM(15,3)
<i>Mzdy</i>			
<POCETHODINNAPRJ>	Počet odpracovaných hodin na projektu		NUM(15,3)
<i>Mzdy</i>			
<JINEVYDAJESODVODY>	Jiné výdaje (odvádí se z nich odvody)		NUM(14,2) ⁸
<i>Mzdy</i>			
<POJISTNE>	Pojistné na sociální a zdravotní pojištění zaměstnavatele		NUM(14,2)
<i>Mzdy</i>			
<JINEVYDAJEBEZODVODU>	Jiné výdaje (neodvádí se z nich odvody na sociální a zdravotní pojištění)		NUM(14,2) ⁹
<i>Cestovne</i>			
<PCUCEL>	Účel pracovní cesty		VAR2(512)
<i>Cestovne</i>			
<PCDATUMUKONCENI>	Datum ukončení pracovní cesty		DATE
<i>Cestovne</i>			
<PCDRUH>	Druh pracovní cesty – výběr z hodnot: „Tuzemska“ – pro Tuzemská „Zahranicni“ – pro Zahraniční „ZahranicniExpert“ – pro Zahraniční expert		VAR2(16)
<i>Cestovne</i>			
<PCDATUMZAHAJENI>	Datum zahájení pracovní cesty		DATE

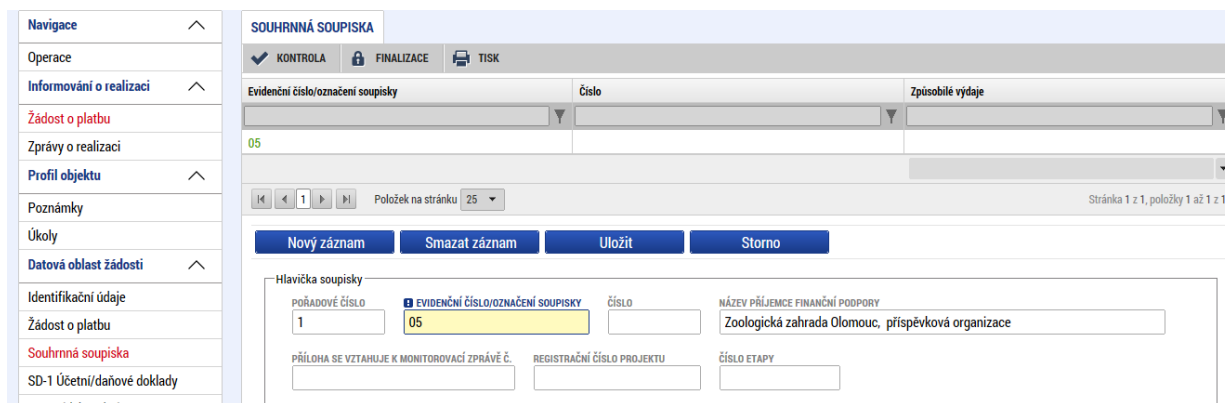
⁸ Zatím pouze nezáporné číslo.

⁹ Zatím pouze nezáporné číslo.

4 Import předpřipraveného XML souboru

Import předpřipraveného souboru (příprava souboru je popsána v kapitole 3) ve formátu XML se provádí v IS KP14+, na žádosti o platbu, záložce Souhrnná soupiska.

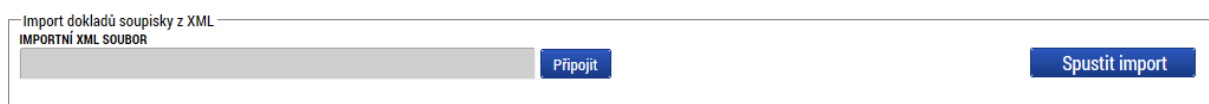
Před importem předpřipraveného souboru ve formátu XML je vždy nezbytné na záložce SOUHRNNÁ SOUPISKA vyplnit pole EVIDENČNÍ ČÍSLO/OZNAČENÍ SOUPISKY a stisknout tlačítko ULOŽIT.¹⁰



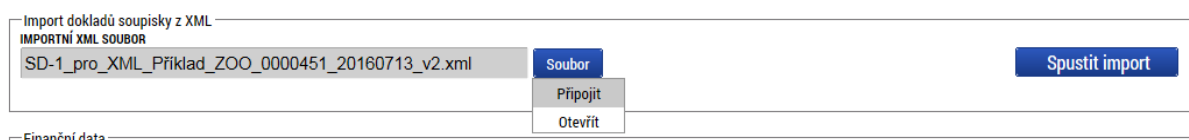
4.1 Připojení XML souboru

Uživatel vloží předpřipravený soubor stiskem tlačítka PŘIPOJIT.

Při prvním připojení XML souboru je pole IMPORTNÍ XML SOUBOR prázdné a po stisku tlačítka PŘIPOJIT se zobrazí správce souborů lokálního počítače. Uživatel vybere/vyhledá jím předpřipravený XML soubor¹¹.



Při druhém a dalším připojení XML souboru se v poli IMPORTNÍ XML SOUBOR zobrazuje název souboru, který byl připojován v předchozím nahrávání. Uživatel tuto skutečnost ignoruje a stiskne tlačítko SOUBOR. Systém zobrazí dvě malá tlačítka OTEVŘÍT¹² a PŘIPOJIT. Uživatel stiskne malé tlačítko PŘIPOJIT. Systém zobrazí správce souborů lokálního počítače. Uživatel vybere/vyhledá jím předpřipravený XML soubor. Název souboru z předchozího importu bude přepsán nově připojeným souborem.



¹⁰ Pole se vyplňuje pouze, pokud ještě není vyplněné.

¹¹ Postup přípravy XML je uveden v kapitole 3.

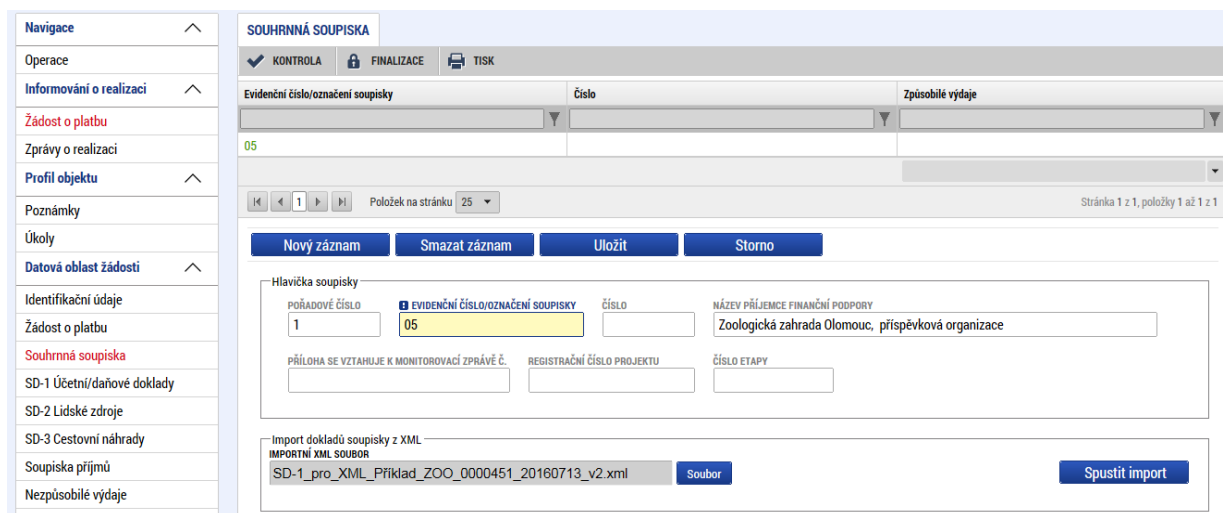
¹² Lze si zobrazit předchozí nahrané XML, jehož název se v poli zobrazuje.

Po dobu nahrávání se v poli „Importní XML soubor“ zobrazuje text „Probíhá nahrávání ...“



Import dokladů soupisky z XML
IMPORTNÍ XML SOUBOR
Probíhá nahrávání... Soubor Spustit import

Cca do minuty se v poli „Importní XML soubor“ zobrazí název nahraného souboru.



SOUHRNNÁ SOUPISKA
KONTROLA FINALIZACE TISK
Evidenční číslo/označení soupisky Číslo Způsobilé výdaje
05
Položek na stránku 25 Stránka 1 z 1, položky 1 až 1 z 1
Nový záznam Smazat záznam Uložit Storno
Hlavička soupisky
POŘADOVÉ ČÍSLO 1 EVIDENČNÍ ČÍSLO/OZNAČENÍ SOUPISKY 05 ČÍSLO NÁZEV PŘÍJEMCE FINANČNÍ PODPORY
Zoologická zahrada Olomouc, příspěvková organizace
PŘÍLOHA SE VZTAHUJE K MONITOROVACÍ ZPRÁVĚ Č. REGISTRAČNÍ ČÍSLO PROJEKTU ČÍSLO ETAPY
Import dokladů soupisky z XML
IMPORTNÍ XML SOUBOR
SD-1_pro_XML_Příklad_ZOO_0000451_20160713_v2.xml Soubor Spustit import

Samotným připojením souboru ještě nedochází k rozehrání dat z XML souboru do konkrétních polí dílčí soupisky dokladů. Je nutné provést postup dle kapitoly 4.2.

PŘIPOJOVÁNÍ DALŠÍHO SOUBORU PROVÁDĚJTE AŽ TEHDY, KDYŽ MÁTE OVĚŘENO, ŽE DATA Z PŘEDCHOZÍHO IMPORTU JSOU JIŽ NAIMPORTOVÁNA¹³ NA RELEVANTNÍ DÍLČÍ SOUPISKU!!!

4.2 Import XML souboru

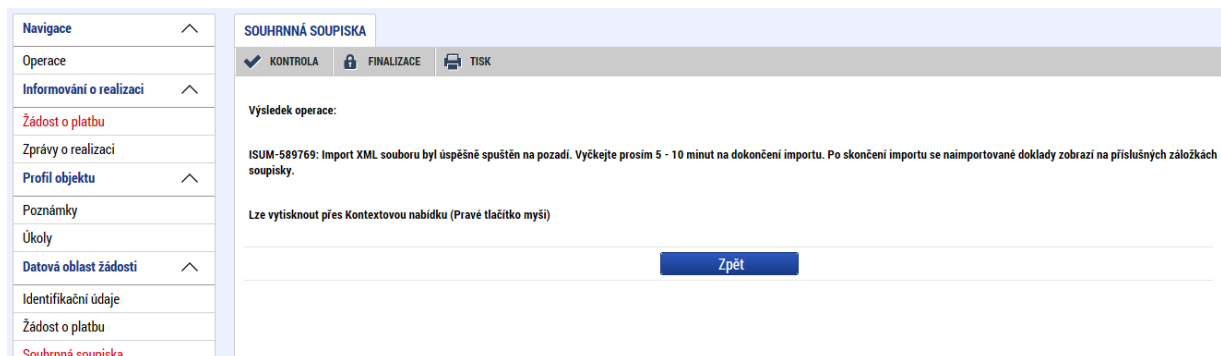
Po úspěšném připojení XML souboru (dle kapitoly 4.1) musí dát uživatel pokyn k rozehrání dat z XML souboru na dílčí soupisky dokladů pomocí tlačítka SPUSTIT IMPORT.



Import dokladů soupisky z XML
IMPORTNÍ XML SOUBOR
SD-1_pro_XML_Příklad_ZOO_0000451_20160713_v2.xml Soubor Spustit import

¹³ Proces importu viz kapitola 4.2.

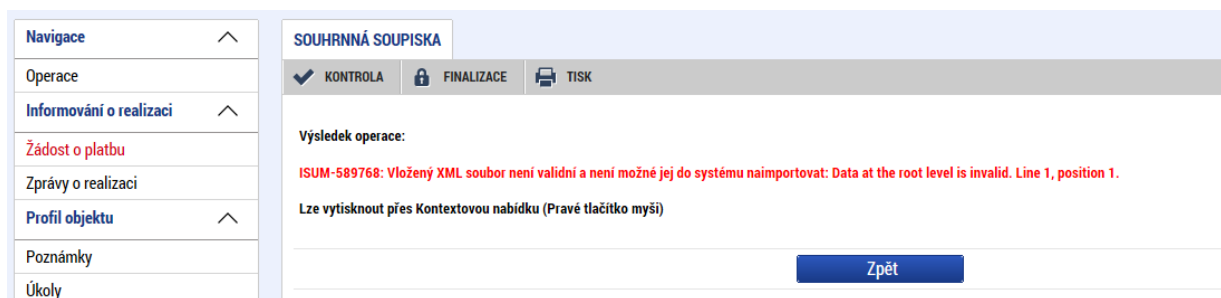
Po stisku tlačítka, a pokud je soubor validní (splňuje podmínky pro import), systém zobrazí informaci o spuštění importu.



The screenshot shows a web interface with a sidebar on the left containing navigation items like 'Operace', 'Informování o realizaci', and 'Žádost o platbu'. The main content area is titled 'SOUHRNNÁ SOUPISKA' and has three tabs: 'KONTROLA' (active), 'FINALIZACE', and 'TISK'. Below the tabs, the text reads: 'Výsledek operace: ISUM-589769: Import XML souboru byl úspěšně spuštěn na pozadí. Vyčkejte prosím 5 - 10 minut na dokončení importu. Po skončení importu se naimportované doklady zobrazí na příslušných záložkách soupisky.' Below this text is a blue button labeled 'Zpět'.

Do cca 10 minut¹⁴ by se na relevantní dílčí soupisce měla objevit data z importovaného XML souboru.¹⁵

V případě, že soubor není validní (nesplňuje podmínky pro import), se zobrazí červené chybové hlášení.¹⁶ Systém nedohrál žádná data. Uživatel musí provést úpravu XML souboru (dle kapitoly 3) a znovu provést připojení opraveného XML souboru (dle kapitoly 4.1) a import (dle kapitoly 4.2).



The screenshot shows the same web interface as above, but the 'KONTROLA' tab is active and displays an error message: 'Výsledek operace: ISUM-589768: Vložený XML soubor není validní a není možné jej do systému naimportovat: Data at the root level is invalid. Line 1, position 1.' Below the error message is a blue button labeled 'Zpět'.

4.3 Fyzická kontrola dat a doplnění

Po importu každého XML souboru by měl uživatel provést vizuální kontrolu naimportovaných dat v IS KP14+ na relevantních dílčích soupiskách.

V případě, že z jakéhokoliv důvodu nejsou některá povinná pole naplněna, je nezbytné provést jejich ruční doplnění (event. provést úpravu importního XML souboru a provést opětovný import).

Uživatel může i založit zcela nové záznamy. Tedy část záznamů může být importována a část založena ručně.

¹⁴ V budoucnu bude o provedeném importu uživatel informován depeší.

¹⁵ Importovaná data se neobjeví, pokud uživatel „vstoupí“ na relevantní dílčí soupisce a zde setrvá (neprobíhá „živé“ zobrazování dat). Je nutné provést „obnovení obrazovky“ a to překliknutím na jinou záložku a opět se následně vrátit na relevantní dílčí soupisku.

¹⁶ Text chybového hlášení může být odlišný. Vždy však je červený.

5 Příklady plnění

V následujících čtyřech kapitolách jsou uvedeny příklady importních XML souborů pro každou ze čtyř dílčích soupisek. V případě potřeby mohou být všechny čtyři dílčí soupisky součástí jednoho XML, a tedy může být proveden pouze import jednoho XML.

5.1 SD-1 Účetní/daňové doklady

Ukázka XML viz též soubor *SD-1_ZoP-01_20160713_Příklad.xml*.

```
<?xml version="1.0" encoding="UTF-8" standalone="yes"?>
<IMPORT xmlns:xsi="http://www.w3.org/2001/XMLSchema-instance">
  <SoupiskaDoklad>
    <ID_EXT>1001</ID_EXT>
    <TYPDOKLADU>Obecný</TYPDOKLADU>
    <IC>00551023</IC>
    <POLOZKA>1.1.1.7</POLOZKA>
    <POPIS>Text</POPIS>
    <CASTKADOKLBEZDPH>1000</CASTKADOKLBEZDPH>
    <CASTKADOKLDPH>200</CASTKADOKLDPH>
    <KOD>1001-1</KOD>
    <DATUMVYSTAVENI>2016-01-01T00:00:00.000</DATUMVYSTAVENI>
    <DATUMPLNENI>2016-01-02T00:00:00.000</DATUMPLNENI>
    <DATUMUHRADY>2016-01-03T00:00:00.000</DATUMUHRADY>
    <DODAVATELICO>12345678</DODAVATELICO>
    <DODAVATELNAZEV>Dodavatel1</DODAVATELNAZEV>
    <SMLOUVACISLO>01-2016</SMLOUVACISLO>
    <SMLOUVANEREL>N</SMLOUVANEREL>
    <VZ_CIS>1</VZ_CIS>
    <VZNERELEVANTNI>N</VZNERELEVANTNI>
    <INVESTICE>Neinvestice</INVESTICE>
    <VYDAJEPROKAZBEZDPH>999</VYDAJEPROKAZBEZDPH>
    <VYDAJEPROKAZDPH>199</VYDAJEPROKAZDPH>
  </SoupiskaDoklad>
  <SoupiskaDoklad>
    <ID_EXT>1002</ID_EXT>
    <TYPDOKLADU>Obecný</TYPDOKLADU>
    <IC>00551023</IC>
    <POLOZKA>1.1.1.7</POLOZKA>
    <POPIS>Text</POPIS>
    <CASTKADOKLBEZDPH>10000</CASTKADOKLBEZDPH>
    <CASTKADOKLDPH>2000</CASTKADOKLDPH>
    <KOD>1002-2</KOD>
    <DATUMVYSTAVENI>2016-02-02T00:00:00.000</DATUMVYSTAVENI>
    <DATUMPLNENI>2016-02-03T00:00:00.000</DATUMPLNENI>
    <DATUMUHRADY>2016-02-04T00:00:00.000</DATUMUHRADY>
    <DODAVATELICO>23456789</DODAVATELICO>
    <DODAVATELNAZEV>Dodavatel2</DODAVATELNAZEV>
    <SMLOUVANEREL>A</SMLOUVANEREL>
    <VZNERELEVANTNI>A</VZNERELEVANTNI>
    <INVESTICE>Investice</INVESTICE>
    <VYDAJEPROKAZBEZDPH>9999</VYDAJEPROKAZBEZDPH>
    <VYDAJEPROKAZDPH>1999</VYDAJEPROKAZDPH>
  </SoupiskaDoklad>
</IMPORT>
```

```

<SoupiskaDoklad>
  <ID_EXT>1003</ID_EXT>
  <TYPDOKLADU>Obecny</TYPDOKLADU>
  <IC>00551023</IC>
  <POLOZKA>1.1.1.7</POLOZKA>
  <POPIS>Text</POPIS>
  <CASTKADOKLBEZDPH>1000</CASTKADOKLBEZDPH>
  <CASTKADOKLDPH>200</CASTKADOKLDPH>
  <KOD>1003-3</KOD>
  <DATUMVYSTAVENI>2016-01-01T00:00:00.000</DATUMVYSTAVENI>
  <DATUMPLNENI>2016-01-02T00:00:00.000</DATUMPLNENI>
  <DATUMUHRADY>2016-01-03T00:00:00.000</DATUMUHRADY>
  <DODAVATELICO>12345678</DODAVATELICO>
  <DODAVATELNAZEV>Dodavatel1</DODAVATELNAZEV>
  <SMLOUVACISLO>01-2016</SMLOUVACISLO>
  <VZ_CIS>2</VZ_CIS>
  <INVESTICE>Neinvestice</INVESTICE>
  <VYDAJEPROKAZBEZDPH>999</VYDAJEPROKAZBEZDPH>
  <VYDAJEPROKAZDPH>199</VYDAJEPROKAZDPH>
</SoupiskaDoklad>
<SoupiskaDoklad>
  <ID_EXT>1004</ID_EXT>
  <TYPDOKLADU>Obecny</TYPDOKLADU>
  <IC>00551023</IC>
  <POLOZKA>1.1.1.7</POLOZKA>
  <POPIS>Text</POPIS>
  <CASTKADOKLBEZDPH>10000</CASTKADOKLBEZDPH>
  <CASTKADOKLDPH>2000</CASTKADOKLDPH>
  <KOD>1004-4</KOD>
  <DATUMVYSTAVENI>2016-02-02T00:00:00.000</DATUMVYSTAVENI>
  <DATUMPLNENI>2016-02-03T00:00:00.000</DATUMPLNENI>
  <DATUMUHRADY>2016-02-04T00:00:00.000</DATUMUHRADY>
  <DODAVATELICO>23456789</DODAVATELICO>
  <DODAVATELNAZEV>Dodavatel2</DODAVATELNAZEV>
  <SMLOUVANEREL>A</SMLOUVANEREL>
  <VZNERELEVANTNI>A</VZNERELEVANTNI>
  <INVESTICE>Investice</INVESTICE>
  <VYDAJEPROKAZBEZDPH>9999</VYDAJEPROKAZBEZDPH>
  <VYDAJEPROKAZDPH>1999</VYDAJEPROKAZDPH>
</SoupiskaDoklad>
</IMPORT>

```

5.2 SD-2 Lidské zdroje

Ukázka XML viz též soubor *SD-2_ZoP-01_20160713_Příklad*.

```

<?xml version="1.0" encoding="UTF-8" standalone="yes"?>
<IMPORT xmlns:xsi="http://www.w3.org/2001/XMLSchema-instance">
  <SoupiskaDoklad>
    <ID_EXT>2001</ID_EXT>
    <TYPDOKLADU>Mzdy</TYPDOKLADU>
    <IC>00551023</IC>
    <POLOZKA>1.1.1.7</POLOZKA>
    <DATUMUHRADY>2016-03-08T00:00:00.000</DATUMUHRADY>

```

<DATUMLZ>2016-02-01T00:00:00.000</DATUMLZ>
<PRIJMENI>Nová k</PRIJMENI>
<JMENO>Josef</JMENO>
<DRUHPRACVZTAHU>Smlouva</DRUHPRACVZTAHU>
<MZDA>17970</MZDA>
<FONDPRACDOBY>168</FONDPRACDOBY>
<POCETHODINNAPRJ>168</POCETHODINNAPRJ>
<JINEVYDAJESODVODY>0</JINEVYDAJESODVODY>
<POJISTNE>6111</POJISTNE>
<JINEVYDAJEBEZODVODU>268.05</JINEVYDAJEBEZODVODU>
</SoupiskaDoklad>
<SoupiskaDoklad>
<ID_EXT>2004</ID_EXT>
<TYPDOKLADU>Mzdy</TYPDOKLADU>
<IC>00551023</IC>
<POLOZKA>1.1.1.7</POLOZKA>
<DATUMUHRADY>2016-03-08T00:00:00.000</DATUMUHRADY>
<DATUMLZ>2016-02-04T00:00:00.000</DATUMLZ>
<PRIJMENI>Nová k</PRIJMENI>
<JMENO>Jozef</JMENO>
<DRUHPRACVZTAHU>DPPDo</DRUHPRACVZTAHU>
<MZDA>16970</MZDA>
<FONDPRACDOBY>168</FONDPRACDOBY>
<POCETHODINNAPRJ>168</POCETHODINNAPRJ>
<JINEVYDAJESODVODY>0</JINEVYDAJESODVODY>
<POJISTNE>0</POJISTNE>
<JINEVYDAJEBEZODVODU>253.05</JINEVYDAJEBEZODVODU>
</SoupiskaDoklad>
<SoupiskaDoklad>
<ID_EXT>2009</ID_EXT>
<TYPDOKLADU>Mzdy</TYPDOKLADU>
<IC>00551023</IC>
<POLOZKA>1.1.1.7</POLOZKA>
<DATUMUHRADY>2016-03-04T00:00:00.000</DATUMUHRADY>
<DATUMLZ>2016-01-01T00:00:00.000</DATUMLZ>
<PRIJMENI>Nová k</PRIJMENI>
<JMENO>Jeroným</JMENO>
<DRUHPRACVZTAHU>DPC</DRUHPRACVZTAHU>
<MZDA>3612</MZDA>
<FONDPRACDOBY>40</FONDPRACDOBY>
<POCETHODINNAPRJ>40</POCETHODINNAPRJ>
<JINEVYDAJESODVODY>0</JINEVYDAJESODVODY>
<POJISTNE>1229</POJISTNE>
<JINEVYDAJEBEZODVODU>53.18</JINEVYDAJEBEZODVODU>
</SoupiskaDoklad>
<SoupiskaDoklad>
<ID_EXT>2012</ID_EXT>
<TYPDOKLADU>Mzdy</TYPDOKLADU>
<IC>00551023</IC>
<POLOZKA>1.1.1.7</POLOZKA>
<DATUMUHRADY>2016-03-04T00:00:00.000</DATUMUHRADY>
<DATUMLZ>2016-01-04T00:00:00.000</DATUMLZ>
<PRIJMENI>Nová k</PRIJMENI>
<JMENO>Jonatán</JMENO>
<DRUHPRACVZTAHU>DPPNad</DRUHPRACVZTAHU>
<MZDA>3612</MZDA>

```

        <FONDPRACDOBY>40</FONDPRACDOBY>
        <POCETHODINNAPRJ>40</POCETHODINNAPRJ>
        <JINEVYDAJESODVODY>0</JINEVYDAJESODVODY>
        <POJISTNE>0</POJISTNE>
        <JINEVYDAJEBEZODVODU>53.18</JINEVYDAJEBEZODVODU>
    </SoupiskaDoklad>
</IMPORT>

```

5.3 SD-3 Cestovní náhrady

Ukázka XML viz též soubor *SD-3_ZoP-01_20160713_Příklad*.

```

<?xml version="1.0" encoding="UTF-8" standalone="yes"?>
<IMPORT xmlns:xsi="http://www.w3.org/2001/XMLSchema-instance">
    <SoupiskaDoklad>
        <ID_EXT>3001</ID_EXT>
        <TYPDOKLADU>Cestovne</TYPDOKLADU>
        <IC>00551023</IC>
        <POLOZKA>1.1.1.7</POLOZKA>
        <KOD>3001-1</KOD>
        <PRIJMENI>Nově k</PRIJMENI>
        <JMENO>Jan</JMENO>
        <VYDAJEPROKAZ>100.01</VYDAJEPROKAZ>
        <PCUCEL>Vě 1et</PCUCEL>
        <PCDATUMUKONCENI>2016-01-
02T00:00:00.000</PCDATUMUKONCENI>
        <PCDRUH>Tuzemska</PCDRUH>
        <PCDATUMZAHAJENI>2015-12-
31T00:00:00.000</PCDATUMZAHAJENI>
    </SoupiskaDoklad>
    <SoupiskaDoklad>
        <ID_EXT>3002</ID_EXT>
        <TYPDOKLADU>Cestovne</TYPDOKLADU>
        <IC>00551023</IC>
        <POLOZKA>1.1.1.7</POLOZKA>
        <KOD>3002-2</KOD>
        <PRIJMENI>Nově k</PRIJMENI>
        <JMENO>Josef</JMENO>
        <VYDAJEPROKAZ>1000.02</VYDAJEPROKAZ>
        <PCUCEL>Dovoleně</PCUCEL>
        <PCDATUMUKONCENI>2016-02-
03T00:00:00.000</PCDATUMUKONCENI>
        <PCDRUH>Zahranicni</PCDRUH>
        <PCDATUMZAHAJENI>2015-06-
06T00:00:00.000</PCDATUMZAHAJENI>
    </SoupiskaDoklad>
    <SoupiskaDoklad>
        <ID_EXT>3003</ID_EXT>
        <TYPDOKLADU>Cestovne</TYPDOKLADU>
        <IC>00551023</IC>
        <POLOZKA>1.1.1.7</POLOZKA>
        <KOD>3003-3</KOD>
        <PRIJMENI>Nově k</PRIJMENI>
        <JMENO>Jozef</JMENO>
        <VYDAJEPROKAZ>1001</VYDAJEPROKAZ>

```

```

        <PCUCEL>NÄ~vL~tÄ>va</PCUCEL>
        <PCDATUMUKONCENI>2016-01-
02T00:00:00.000</PCDATUMUKONCENI>
        <PCDRUH>ZahranicniExpert</PCDRUH>
        <PCDATUMZAHAJENI>2016-01-
01T00:00:00.000</PCDATUMZAHAJENI>
    </SoupiskaDoklad>
    <SoupiskaDoklad>
        <ID_EXT>3004</ID_EXT>
        <TYPDOKLADU>Cestovne</TYPDOKLADU>
        <IC>00551023</IC>
        <POLOZKA>1.1.1.7</POLOZKA>
        <KOD>3004-4</KOD>
        <PRIJMENI>NovÄ~k</PRIJMENI>
        <JMENO>Jakub</JMENO>
        <VYDAJEPROKAZ>10001</VYDAJEPROKAZ>
        <PCUCEL>LelkovÄ~nÄ</PCUCEL>
        <PCDATUMUKONCENI>2016-02-
03T00:00:00.000</PCDATUMUKONCENI>
        <PCDRUH>Tuzemska</PCDRUH>
        <PCDATUMZAHAJENI>2016-02-
01T00:00:00.000</PCDATUMZAHAJENI>
    </SoupiskaDoklad>
</IMPORT>

```

5.4 Soupiska příjmů

Ukázka XML viz též soubor *SD-Prijmy_ZoP-01_20160713_Příklad*.

```

<?xml version="1.0" encoding="UTF-8" standalone="yes"?>
<IMPORT xmlns:xsi="http://www.w3.org/2001/XMLSchema-instance">
    <SoupiskaDoklad>
        <ID_EXT>P001</ID_EXT>
        <TYPDOKLADU>Prijmy</TYPDOKLADU>
        <IC>00551023</IC>
        <POPIS>Text</POPIS>
        <KOD>P001-1</KOD>
        <DATUMUHRADY>2016-02-10T00:00:00.000</DATUMUHRADY>
        <VYDAJEPROKAZ>1.11</VYDAJEPROKAZ>
    </SoupiskaDoklad>
    <SoupiskaDoklad>
        <ID_EXT>P002</ID_EXT>
        <TYPDOKLADU>Prijmy</TYPDOKLADU>
        <IC>00551023</IC>
        <POPIS>Text</POPIS>
        <KOD>P002-2</KOD>
        <DATUMUHRADY>2016-02-11T00:00:00.000</DATUMUHRADY>
        <VYDAJEPROKAZ>2.12</VYDAJEPROKAZ>
    </SoupiskaDoklad>
    <SoupiskaDoklad>
        <ID_EXT>P003</ID_EXT>
        <TYPDOKLADU>Prijmy</TYPDOKLADU>
        <IC>00551023</IC>
        <POPIS>Text</POPIS>
        <KOD>P003-3</KOD>

```

<DATUMUHRADY>2016-02-12T00:00:00.000</DATUMUHRADY>
<VYDAJEPROKAZ>3.13</VYDAJEPROKAZ>
</SoupiskaDoklad>
<SoupiskaDoklad>
 <ID_EXT>P004</ID_EXT>
 <TYPDOKLADU>Pri_jmy</TYPDOKLADU>
 <IC>00551023</IC>
 <POPIS>Text</POPIS>
 <KOD>P004-4</KOD>
 <DATUMUHRADY>2016-02-13T00:00:00.000</DATUMUHRADY>
 <VYDAJEPROKAZ>4.14</VYDAJEPROKAZ>
</SoupiskaDoklad>
</IMPORT>

6 Přílohy

XLSX soubory pro tvorbu importního XML souboru uživatelem:

SD-1_pro_XML_20160710_K_vyplnění.xlsx

SD-2_pro_XML_20160710_K_vyplnění.xlsx

SD-3_pro_XML_20160710_K_vyplnění.xlsx

SD-Prijmy_pro_XML_20160710_K_vyplnění.xlsx

Ukázkové vyplněné XLSX soubory pro tvorbu importního XML souboru:

SD-1_pro_XML_20160710_Příklad.xlsx

SD-2_pro_XML_20160710_Příklad.xlsx

SD-3_pro_XML_20160710_Příklad.xlsx

SD-Prijmy_pro_XML_20160710_Příklad.xlsx

Ukázkové importní XML soubory:

SD-1_ZoP-01_20160713_Příklad.xml

SD-2_ZoP-01_20160713_Příklad.xml

SD-3_ZoP-01_20160713_Příklad.xml

SD-Prijmy_ZoP-01_20160713_Příklad.xml