

Bulletin Operačního programu
Praha – pól růstu ČR

ZPRÁVY Z PÓLU

léto 2019



K seniorům míří
pomoc z laboratoří
Univerzity Karlovy

Nové komunitní centrum
je chloubou Satalic

Radní Vít Šimral: Evropské
dotace pomáhají táhnout
pražské školství nahoru



EVROPSKÁ UNIE
Evropské strukturální a investiční fondy
OP Praha – pól růstu ČR



Titul

Zprávy z pólu, bulletin
Operačního programu Praha – pól růstu ČR
2. vydání roku 2019

Vydává

Hlavní město Praha
Magistrát hlavního města Prahy
Odbor evropských fondů
Rytiřská 406/10,
110 00, Praha 1

Redakční rada

Hana Šmídová
Tereza Šmídová
Patricie Váchová

Grafika

Václav Zemek
Fotografie
pixabay.com, vlastní archiv

Počet stran

28
Copyright: Hlavní město Praha ©

Rok vydání 2019

Tento projekt je financován z Evropských
strukturálních a investičních fondů prostřednictvím
Operačního programu Praha – pól růstu ČR



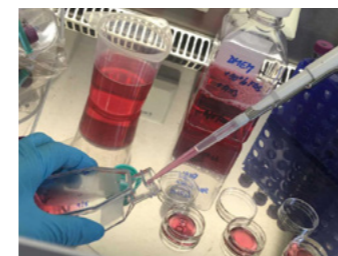
16

Radní Šimral: Evropské fondy pomáhají
táhnout pražské školství nahoru



20

Satalice ožily novým komunitním
centrem



24

Univerzita Karlova vyvíjí unikátní
prostředky pro podporu imunity

Obsah

OP PPR: Uzavřeny smlouvy již na 726 projektů..... 5

Aktuální a chystané výzvy..... 6

Rozhovor s radním Vítem Šimralem..... 16

Chloubou Satalic se stalo nové
komunitní centrum 20

K seniorům míří pomoc z laboratoří
Univerzity Karlovy 24

Vážení kolegové, milí čtenáři,



krátce před tím, než na pár týdnů opustíte pracoviště a domovy a zamíříte na zasloužené dovolené, za vámi přicházíme s pravidelnou dávkou informací ze světa evropských dotací. I tentokrát jsme usilovali o to, abychom pro vás v této oblasti podchytili vše důležité a zajímavé, a proto, prosím, přijměte naše pozvání a nahlédněte do druhého letošního vydání našeho bulletinu.

Čas letí, a ač se to nezdá, od schválení Operačního programu Praha – pól růstu ČR právě uběhly čtyři roky. A ještě více k nevíře je fakt, že členem Evropské unie je Česká republika už 15 let. Co se za dobu, která uplyne mezi okamžikem, kdy se člověk narodí a kdy získá občanský průkaz, v Praze změnilo? Vymezený prostor našeho čtvrtletníku by nám nestačil, ani kdybychom chtěli vyjmenovat jen ty největší změny. Protože bychom však byli rádi, abyste věděli, kam konkrétně evropské dotace plynou, připravili jsme informační kampaň, která nám s tímto úkolem pomůže. Zprávy o úspěšných projektech, které se zrodily s pomocí současného pražského operačního programu, k vám na podzim budou proudit z rádií i sociálních sítí, setkáte se s nimi v metru, na nádražích, ale také třeba na farmářských trzích.

Informace o zdařilých projektech vám ovšem, tak, jako vždy, přinášíme i na následujících stránkách. Tentokrát jsme se věnovali projektu, díky němuž se senioři zanedlouho dočkají unikátních výživových doplňků a hojivých obvazů, a také projektu, který dal vzniknout nové chloubě Satalic – komunitnímu centru, pojmenovanému po zdejších rodákově, scénáristovi Jiřím Hubačovi.

Vaší pozornosti bych rád doporučil také rozhovor s radním Vitem Šimralem, z něhož se mimo jiné dozvíte, jak evropské dotace pomáhají měnit tvář pražského školství.

Přeji vám pohodové léto.

Ing. Karel Andrlé

pověřený ředitel Odboru evropských fondů MHMP

Uzavřeny smlouvy již na 726 projektů

Celkem 907 z 1387 projektů předložených do Operačního programu Praha – pól růstu ČR až dosud schválili pražští zastupitelé. Žádosti o dotace mířily do celkem 45 výzev, které byly zatím v pražském operačním programu vyhlášeny. Celkové způsobilé výdaje schválených projektů, včetně dvou projektů technické pomoci, přesáhly 8,2 miliardy korun. K 1. červnu byly uzavřeny smlouvy ve výši 6,7 miliardy korun celkových způsobilých výdajů, a to u 726 projektů, včetně dvou projektů technické pomoci.

Nejvíce projektů, a sice 608 z 861 předložených, schválilo pražské zastupitelstvo v 17 výzvách vyhlášených v rámci prioritní osy 4 Vzdělávání a vzdělanost a podpora zaměstnanosti. Na tuto prioritní osu je vyčleněno bezmála 3,4 miliardy korun, celkové způsobilé výdaje projektů dosud schválených ZHMP činí téměř 2,1 miliardy korun. Smlouvy byly uzavřeny u 454 projektů, a to ve výši 1,5 miliardy korun celkových způsobilých výdajů.

Celkem 208 z 373 předložených projektů schválili pražští zastupitelé v osmi výzvách vyhlášených v prioritní ose 3 Podpora sociálního začleňování a boj proti chudobě. Celková alokace této osy činí 1,2 miliardy korun, celkové způsobilé výdaje schválených projektů téměř dosahují této částky. Smlouvy byly uzavřeny u 187 projektů, a to ve výši 942 milionů korun celkových způsobilých výdajů.

Celkem 69 ze 116 předložených projektů schválilo ZHMP v 10 výzvách vyhlášených v prioritní ose 1 Posílení výzkumu,

technologického rozvoje a inovací. Celková alokace této osy převyšuje tři miliardy korun, celkové způsobilé výdaje projektů zatím schválených pražskými zastupiteli přesáhly 2,7 miliardy korun. Smlouvy byly uzavřeny u 63 projektů, a sice ve výši bezmála 2,5 miliardy korun celkových způsobilých výdajů, včetně podpory prostřednictvím finančních nástrojů.

Celkem 22 z 35 podaných projektů schválilo ZHMP v devíti výzvách vyhlášených v prioritní ose 2 Udržitelná mobilita a energetické úspory. Celková alokace této osy jsou 2,7 miliardy korun, celkové způsobilé výdaje projektů schválených ZHMP převýšily 1,7 miliardy korun. Uzavřeny byly smlouvy za více než 1,3 miliardy korun celkových způsobilých výdajů, a to u 20 projektů.



Projekty lze podávat do osmi výzev, další se chystá

Více než 1,7 miliardy korun je v pražském operačním programu vyčleněno na osm výzev, do kterých se zájemci nyní mohou hlásit. Další výzva by měla být vyhlášena na podzim.

Do oblasti školství míří výzva s číslem 54, která bude vyhlášena 23. října. Jejím cílem je zvýšit kvalitu vzdělávání prostřednictvím posílení inkluze v multikulturní společnosti a pro zájemce o dotace se otevře 25. listopadu. Úspěšní žadatelé si v ní mohou rozdělit až 100 milionů korun.

Tato výzva je zaměřena na podporu mateřských, základních a středních škol, především ve vztahu k vytváření inkluzivního prostředí škol a k začleňování dětí a žáků s odlišným mateřským jazykem. Realizace projektů přispěje k sociální soudržnosti,

chápání a respektování sociokulturní rozmanitosti a vztahu k okolnímu prostředí, k porozumění a toleranci odlišných kultur.

Mezi podporované aktivity ve výzvě patří rozvíjení kompetencí pedagogických pracovníků formou podpory programů dalšího vzdělávání a stáží na zahraničních školách, zapojení dvojjazyčného asistenta ve třídách integrujících žáky s odlišným mateřským jazykem, doučování, zavádění projektové výuky na školách a podobně.

Výzva bude vyhlášena s využitím tzv. jednotkových nákladů (standardních stupnic jednotkových nákladů v rámci zjednodušených metod financování).

Další výzvy budou vyhlášeny v návaznosti na případné navýšení alokace resp. v případě zbylých finančních prostředků.

OTEVŘENÉ VÝZVY OPERAČNÍHO PROGRAMU PRAHA - PÓL RŮSTU ČR

Výzva	Název výzvy	Alokace výzvy	Vyhlášení výzvy	Ukončení příjmu žádostí
44	ITI Preference povrchové městské veřejné dopravy	200 000 000 Kč	28. 11. 2018	31. 10. 2019
49	Inkluze a multikulturní vzdělávání II	300 000 000 Kč	5. 12. 2018	26. 9. 2019
42	Zvýšení dostupnosti zařízení péče o děti	21 000 000 Kč	7. 3. 2018	24. 1. 2019
45	Navýšení kapacit základního vzdělávání za účelem sociální inkluze	200 000 000 Kč	12. 9. 2018	20. 6. 2019
INFIN	Bezúročný úvěr k financování inovativních projektů v Praze (vyhlášovatelem výzvy je ČMZRB, bližší informace viz www.cmzrb.cz)	400 000 000 Kč	15. 3. 2019	31. 12. 2022
52	Posílení kapacit pro interkulturní vzdělávání	60 000 000 Kč	26. 3. 2019	27. 6. 2019
51	Rozvoj vzdělávání v Praze I	200 000 000 Kč	26. 3. 2019	27. 6. 2019
43	Nákup plně bezemisních elektrobuses se statickým i dynamickým dobíjením	340 000 000 Kč	27. 5. 2019	25. 6. 2020



Na inovativní projekty lze nově získat bezúročný úvěv

Malí a střední podnikatelé mohou od poloviny dubna žádat o bezúročný úvěv na inovativní projekty realizované v Praze. Umožňuje to program INFIN, který spravuje Českomoravská záruční a rozvojová banka (ČMZRB). Zájem o informace o této možnosti projevil již desítky podnikatelů.

Spolupráci s ČMZRB na programu pro podporu inovací a inovátorů v Praze schválili loni v prosinci pražští radní. Banka poté připravila výzvu k předkládání projektů, kterou Rada hlavního města Prahy schválila v dubnu.

„Jde o mnohem efektivnější formu využití evropských prostředků, než je prostá dotace. Peníze se vrací do oběhu, takže je lze využít k podpoře projektů opakovaně,“ uvedl metodik pražského operačního programu Bohdan Kadlec.

Pro mladé inovační firmy a jejich projekty je do této výzvy z OP PPR připraveno 400 milionů korun. *„Inovace a výzkum jsou pro rozvoj ekonomiky klíčové, proto je jejich podpora jedním z cílů pražského programu. Dlouhodobě se snažíme pracovat na zlepšení podmínek pro vznik a rozvoj takových firem, a to nejen formou zvýhodněných úvěvů. Program také například podporuje vznik a rozvoj podnikatelských inkubátorů, kde takové firmy mohou získat mentoring a odborné rady do začátku podnikání,“* doplnil Bohdan Kadlec.

Zájem o bližší informace o bezúročném úvěvu projevilo již těsně po vyhlášení výzvy na pět desítek podnikatelů, kteří se zúčastnili

semináře, uspořádaného v Podnikatelském a inovačním centru hlavního města Prahy v prostorách Škodova paláce. Kromě zástupců ČMZRB a magistrátního odboru evropských fondů zde vystoupil také předseda představenstva Hospodářské komory hlavního města Prahy Roman Pommer.

Zvýhodněné úvěry jsou určeny malým a středním podnikatelům na území Prahy s maximálně sedmiletou historií. Podnikatelé nebo jejich projekty musejí splňovat kritéria inovativnosti. Projekty mohou být zaměřeny například na informační či chytré technologie, energetické úspory, robotiku, vlastní vývoj či výzkumu, nebo uvedení výsledků takového vývoje do praxe.

Podnikatelé s maximálně tříletou historií budou moci od ČMZRB získat bezúročný investiční úvěv ve výši 750 tisíc až tři milionů korun, a to až do výše 90 procent způsobilých výdajů projektu.

Úvěv bude mít až šestiletou splatnost včetně odkladu splátek až na dva roky. Podnikatelé, kteří podnikají déle, maximálně však sedm let, budou moci získat bezúročný investiční úvěv v rozmezí jeden až patnáct milionů korun, a sice do výše 50 procent způsobilých výdajů projektu, se splatností až deset let, včetně odkladu splátek jistiny až na tři a půl roku.

Zájemci se se svými projektovými záměry mohou obrátit přímo na ČMZRB, nebo na širokou síť jejich partnerských organizací. Více informací na:

<https://www.cmzrb.cz/podnikatele/uvery/infin/?rc>



Metodik Bohdan Kadlec na semináři k programu INFIN.



O informace o bezúročném úvěvu je velký zájem.

Pražský operační program přeřazen do méně rizikové kategorie

Operační program Praha - pól růstu ČR už nepatří mezi vysoce rizikové programy. O jeho přeřazení do kategorie středně rizikových programů rozhodlo v březnu Ministerstvo pro místní rozvoj ČR. Jeden z nejmenších, zato však nejoblíbenějších a nejlépe fungujících operačních programů v zemi tak splnil i oficiální kritéria úspěšnosti.

Do nejrizikovější kategorie byl pražský operační program zařazen v březnu 2017, a to hlavně kvůli riziku nedostatečného potenciálu pro čerpání prostředků v objemech a lhůtách stanovených Evropskou komisí. Národní orgán pro koordinaci,

jehož roli plní Ministerstvo pro místní rozvoj ČR, rozhodl o přeřazení pražského programu na základě každoročního hodnocení rizikovosti jednotlivých programů.

„Změna zařazení programu je důsledkem usilovné práce celého našeho týmu. Zejména díky opatřením přijatým koncem loňského roku se nám povedlo naplnit všechny stanovené ukazatele a dohnat skluz v čerpání prostředků, který vznikl v počátcích programu,“ uvedl Karel Andrlé, pověřený řízením magistrátního odboru evropských fondů, který je řídicím orgánem OP PPR.

Kromě přesného zacílení a kalkulace výzev sehrála roli také výborná spolupráce žadatelů a příjemců dotací s pracovníky odboru. V závěru roku se také, zejména díky velkému osobnímu nasazení všech zaměstnanců, podařilo tempo čerpání prostředků z programu výrazně zvýšit.



Komunikační kampaň představí úspěšné projekty

Autobus, tramvaj, metro, vlaková nádraží, rozhlas, sociální sítě, ale také výstavní síně a stánky pod širým nebem - tam všude se ve druhé polovině letošního roku budou obyvatelé a návštěvníci Prahy moci seznámit s dosavadními výsledky pražského operačního programu.

V rámci chystané komunikační kampaně se různými formami veřejnosti nejen představí úspěšné projekty, ale lidé také budou moci získat představu o tom, jak se jednotlivé projekty vlastně rodí.

„Rádi bychom představili konkrétní výsledky dosažené díky evropským dotacím na území Prahy. Chtěli bychom, aby si lidé uvědomili, že tyto prostředky figurují za mnoha změnami k lepšímu, s nimiž se dennodenně setkávají,“ přiblížil záměr akce Karel Andrlé, pověřený řízením magistrátního odboru evropských fondů, který je řídicím orgánem pražského operačního programu.

Informační kampaň zaměřená na oblast vzdělávání a sociálního začleňování by měla odstartovat na přelomu léta a podzimu. Zájemci budou moci navštívit výstavy fotografií vybraných projektů a na akcích pořádaných pod širým nebem, jako jsou například farmářské trhy nebo různé slavnosti, budou umístěny informační stánky.

Mnoho zajímavého a důležitého o pražském operačním programu se lidé budou dozvídat také z médií, ale také třeba

na nádražích či v metru. Součástí kampaně budou rovněž informační videa, která představí úspěšné projekty a konkrétně přiblíží, jak lze evropské peníze smysluplně využít.



Semináře pro žadatele a příjemce již absolvovalo přes tisíc zájemců

Už více než 150 seminářů, školení, workshopů a podobných akcí uspořádal od počátku současného programového období EU magistrátní odbor evropských fondů ve snaze maximálně podpořit hladké fungování pražského operačního programu. I díky těmto aktivitám se jeden z nejmenších operačních programů v zemi těší vysokému hodnocení ze strany žadatelů a příjemců dotace. Možnosti získat touto formou co nejvíce informací jich dosud využilo přibližně 1200.



Od spuštění programu se uskutečnilo přes 150 seminářů.

V prvním roce po spuštění Operačního programu Praha – pól růstu ČR, v roce 2016, se zmíněných akcí uskutečnilo 48. Sedmáct seminářů bylo určeno pro žadatele a příjemce dotací, kteří se zde dozvěděli vše o vyhlášených výzvách a náležitostech potřebných pro přípravu projektů a žádostí o podporu.

„Zájem o řadu seminářů byl hned v prvním roce tak velký, že jsme z kapacitních důvodů museli počet účastníků redukovat na dva zástupce za jeden subjekt z řad žadatelů či příjemců,“ uvedl Karel Andrlé, pověřený řízením odboru evropských fondů.

V roce 2017 odbor uspořádal 55 akcí, z nichž 24 jich bylo určeno pro žadatele a příjemce dotací. Z loňských 39 akcí jich pro žadatele a příjemce bylo určeno 13, letos se zatím uskutečnilo 17 akcí.

Nejbližší seminář se uskuteční 19. června a jeho tématem je 37. výzva nazvaná Modernizace zařízení a vybavení pražských škol II, která se těší mimořádně vysokému zájmu žadatelů.



Seminářů se až dosud zúčastnilo přes tisíc zájemců o dotace.

Praha si připomněla 15. výročí vstupu do EU

Přes tři stovky dospělých a nepočítaně dětí navštívilo 9. května na tradičních oslavách Dne Evropy na Střeleckém ostrově stánek, v němž se prezentoval pražský operační program. Letošní 15. výročí vstupu České republiky do Evropské unie si Praha připomněla kromě jiného skvělou hudbou a řadou soutěží a zajímavých akcí pro děti i dospělé.

Den Evropy se slaví v den, který je pro celou Evropu a Evropskou unii symbolem. Toto datum připomíná vystoupení někdejšího francouzského ministra zahraničí Roberta Schumana v roce 1950, který představil myšlenku mírové spolupráce v Evropě. Právě ta se stala impulzem ke vzniku Evropské unie.

Česká republika do EU vstoupila v roce 2004. Oslavy patnáctého výročí přijetí země do unie si nenechali ujít ministr zahraničních věcí Tomáš Petříček, česká eurokomisařka Věra Jourová, ani pražský primátor Zdeněk Hřib, kteří se na Střeleckém ostrově zapojili do zhruba hodinové debaty moderované Veronikou Sedláčkovou. Součástí akce byla také prezentace českých a evropských institucí, ambasad členských zemí unie či nevládních organizací.

Pražský operační program měl zastoupení ve společném stánku evropských fondů zorganizovaném Ministerstvem pro místní rozvoj ČR. Návštěvníci se zde mohli zapojit do řady soutěží, kromě jiného pro ně byla připravena osmisměrka složená ze slov souvisejících s Evropskou unií.

Chybět na Střeleckém ostrově samozřejmě ani letos nemohla hudba. Se svou produkcí tu vystoupili například Milan Svoboda & Pražský Big Band, Ondřej G. Brzobohatý, Matěj Ruppert, Peter Lipa, Luboš Andršt a Jiří Stivín. Nechyběly také koncerty hudebních skupin Prago Union a Cirkus Problem.



Oslav Dne Evropy se zúčastnil i pražský primátor Zdeněk Hřib.



Vít Šimral

Člen Rady hl. m. Prahy pro oblast školství, sportu, vědy a podpory podnikání

Evropské dotace pomáhají táhnout pražské školství nahoru

Na sociálních sítích sám sebe označuje za nepraktického akademika a skauta a také za pražskou náplavu. Přesto tento politolog, historik a právník s tituly ze dvou českých a dvou zahraničních univerzit, který zanedlouho oslaví Kristova léta, už přes půl roku odpovídá za pražské školství. Protože do oblasti vzdělávání proudí i značná část prostředků pražského operačního programu, požádali jsme radního Víta Šimrala, aby se s námi podělil o své pocity a plány.

Jak byste popsal stav našeho školství?

Nezbývá mi než si hned v úvodu povzdechnout: naše školství stále nestihlo naskočit do rychlíku zvaného třetí tisíciletí a pokukuje po něm se směsí závisti a bázně. Problémů ve školství je mnoho, zmíním proto jen ty hlavní. Na prvním místě je to jeho podfinancovanost vyplývající ze stále podceňovaného významu vzdělávání pro každého člověka zvlášť i pro společnost jako celek. Tak trochu pořád přežívá názor, že učení je za trest, že je to něco, co se musí vydržet a pak už konečně hurá svobodně do života. Jen poměrně malá část „osvícených“ si uvědomuje a dokáže k tomu také vést děti, že dobré vzdělání naopak svobodu poskytuje.

Jak je na tom Praha?

Praha je nejbohatším regionem v zemi a má ohromný potenciál, který ale ani zdaleka nevyužívá. Jde i o úroveň vzdělanosti - vysokou školu absolvovala téměř polovina zdejších obyvatel, což je skoro dvojnásobek celorepublikového průměru. Na zdejších vysokých školách studuje 116 tisíc lidí, dalších 200 tisíc dětí a studentů navštěvuje nižší školy, pro ně všechny je nutné ve školách vytvořit rovné podmínky a motivující prostředí. V tom máme velké rezervy, nebo spíš obrovský dluh. České školství by, stručně řečeno, potřebovalo méně mentorování a memorování a více motivování, sdílení a důrazu na analytické myšlení.

České školství by potřebovalo méně mentorování a memorování a více motivování, sdílení a důrazu na analytické myšlení.

Ale nejsou to jen negativa, také chystáme a rozjíždíme mnoho věcí, jmenoval bych třeba vstup do prestižní organizace studentské mobility Xarxa, v září zahájí provoz nový vzdělávací institut pro začínající učitele, radost mám i ze zájmu studentů o účast v soutěži Škola bez plastů.

Jakou roli hrají při rozvoji školství v Praze evropské fondy?

Velmi důležitou. Městský rozpočet je omezený a bez dotací z Bruselu bychom ani při nejlepší vůli nemohli uskutečnit stovky potřebných projektů. Navíc, od vyhlášení prvních výzev v pražském operačním programu před bezmála čtyřmi lety je oblast vzdělávání pro žadatele o dotace nejatraktivnější, do řady výzev se hlásí mnohem více zájemců, než můžeme uspokojit. Aby byl projekt vybrán, musí být opravdu dobrý, takže za ony tři roky to jsou už stovky projektů, které pražskému školství velmi pomáhají.

Z bezmála 3,5 miliardy korun vyčleněných v programu na oblast vzdělávání ještě část prostředků zbývá. Jak je chcete využít?

Kromě dalšího rozšiřování kapacity školek a škol či zvětšování nabídky forem péče o malé děti a vzdělávání těch větších chceme výrazně podpořit hlavně modernizaci škol a jejich vybavení technikou, což je další bolest našeho školství. Obzvlášť silně ji pociťujeme právě v Praze, která by jako historické a přirozené centrum vzdělanosti měla nabízet to

nejlepší z možného. Takže jednou z priorit jsou jednoznačně investice do zařízení a technického vybavení škol. Právě na minulém jednání zastupitelstva jsme schválili velký balík školských projektů, jejichž prostřednictvím se s pomocí evropských dotací dočká potřebných změn zhruba stovka škol a školek po celé Praze.

O jaké změny jde?

Zájem o dotace na projekty tohoto druhu je ohromný: celkem jsme jich nyní schválili 142, z toho 81 projektů za celkem téměř 200 milionů korun se už rozjíždí. Jde například o vybudování a modernizaci odborných učeben na základních školách či o nákup výukových pomůcek

Městský rozpočet je omezený a bez dotací z Bruselu bychom ani při nejlepší vůli nemohli uskutečnit stovky potřebných projektů.

a potřebného vybavení, včetně třeba výtahů, ale také o úpravy venkovních prostor, tedy zejména hřišť a zahrad.

Pokud jde o celkovou částku, tak největší projekt bude realizovat Městská část Praha 14, které zhruba devítimilionová dotace z našeho programu umožní vybudovat ve čtyřech mateřských školách venkovní prostory se zaměřením na polytechnickou výchovu a v jedné školce výtah pro zajištění bezbariérového přístupu.



Jak konkrétně tyto dotace pomohou základním školám?

Kromě řady jiných je to opět Praha 14, která může zmodernizovat zastaralé zařízení a vybavení několika svých základních škol. Mezi posledními schválenými projekty je to dále například modernizace zařízení a vybavení čtyř základních škol, tři z Prahy 10 a jedné z Prahy 9, které navštěvují žáci se speciálními vzdělávacími potřebami. Dotace umožní přibližně do roka zmodernizovat 14 odborných učeben na těchto školách a zlepšit tak podmínky pro přechod zdejších žáků do běžných škol.

Kromě dalšího rozšiřování kapacity školek a škol chceme podpořit hlavně modernizaci škol a jejich vybavení technikou.

S čím dalším pomáhají evropské dotace?

Naším úkolem je také dohnat zpoždění v počítačové gramotnosti nastupující generace. Tím myslím

vybavení škol digitální technikou s dostatečným internetovým připojením, posílení výuky programování a gamifikace matematiky ve školách.

Zapomínat nesmíme ani na oblast robotizace či třeba technologie 3D tiskáren. Dnešní svět je digitální, proto je také velmi důležitým krokem nedávný start projektu prg.ai, kterým chceme Prahu zařadit mezi světové superhuby umělé inteligence. Zásadní roli, a to nejen v tomto projektu, hraje úzké propojení vědeckých a výzkumných pracovišť s vysokými, ale dnes už i středními školami a také s podnikatelským sektorem. Díky zaměření jedné ze svých oblastí nám pražský operační program pomáhá i s těmito investicemi.



Evropské dotace jsou pro pražské školství významnou pomocí.

Nové komunitní centrum se stalo chloubou Satalic

Už bezmála tři čtvrtě roku slouží obyvatelům pražských Satalic nové komunitní centrum, pojmenované po zdejším rodákovi, scénáristovi Jiřím Hubačovi. Někdejší hospodářská stavení získala nové využití a zchátralá sýpka dnes díky podpoře z pražského operačního programu září novotou a poskytuje zázemí pro aktivity lidí všech generací.



Barokní sýpka byla v neutěšeném stavu.

Původně barokní stavba je součástí areálu bývalého JZD, který místní radnice nechala postupně zrenovovat. Nepoužívané chlévy, konírnu, sklady a ubytovny nahradila kromě Komunitního centra také Základní umělecká škola, výstavní síň, byty pro podporované bydlení či prostory k pronájmu pro drobné podnikatele. Areál leží v původním historickém jádru obce, obklopuje ho park, a protože nabízí řadu příležitostí k trávení volného času a je dobře dostupný veřejnou dopravou, kromě místních si ho rychle oblíbili i lidé ze sousedních pražských čtvrtí.

Stará sýpka ožila

„Satalicím chybělo místo, kde by bylo možné pořádat různé akce pro děti i dospělé. Postrádali jsme přirozené centrum, kde by se mohli scházet lidé, včetně sociálně a zdravotně znevýhodněných, které by poskytovalo prostor pro menší i větší akce a kde by se všichni cítili dobře. Tuto šanci skýtal právě starý statek a původně



Při renovaci se podařilo zachránit i většinu původních dřevěných trámů.

barokní sýpka, kterou jsme chtěli zachránit a dát jí nové využití,” vzpomíná na dobu před zhruba čtyřmi lety starostka Satalic Milada Voborská.

Cesta to ale ani po získání potřebných financí nebyla snadná. „Objekt sýpky byl trochu oříšek, ale povedlo se z velké části zachránit původní dřevěné trámy a citlivě vestavět všechno, co potřebuje budova 21. století, která má sloužit dětem, dospělým i handicapovaným,” říká Milada Voborská.

Rozsah a postup stavebních prací popisuje organizační manažerka projektu Pavla Pečová takto: „Aby objekt dobře sloužil jako komunitní centrum, bylo potřeba odstranit část severního traktu, dále byl objekt sýpky opatřen jednopodlažní přístavbou se sociálním zařízením. Do objektu byla vestavěna konstrukce schodiště a výtahu, střecha je z větší části zachována, po odstranění vedlejšího hřebene je valbová v celém rozsahu.”



Jedno odpoledne v týdnu patří centrum Klubu seniorů.

Centrum láká i přespolní

Rekonstrukce trvala rok, celé nové centrum bylo slavnostně otevřeno loni 27. září, v den nedožitých 89. narozenin satalického rodáka, dramatika a scénáristy Jiřího Hubače. Zrenovovaná budova nabízí tři patra využitelných prostor: v přízemí je umístěn hlavní sál, určený především pro besedy, přednášky a kurzy. Každé pondělí odpoledne toto místo patří Klubu seniorů a zájem je velký – v Satalicích totiž žijí bezmála čtyři stovky obyvatel starších 65 let. Členkou se brzy možná stane i pětasedmdesátiletá Anna Jírovská, bývalá učitelka matematiky, která však k místní komunitě nepatří.

„Bydlím ve vedlejší městské části, na Černém Mostě, do Satalic to mám deset minut autobusem. Do komunitního centra chodím tak dvakrát, třikrát za měsíc, hlavně na přednášky a besedy. Líbí se mi, že tyto akce jsou zdarma,

a tudíž dostupné i pro důchodce. Často se díky nim dozvím něco o tématech, o která jsem se dříve nezajímala. Teď navíc uvažuji, že bych se přihlásila i do Klubu seniorů, abych byla častěji s lidmi svého věku. To bych se tu pak objevila každý týden," říká paní Jírovská, která přiznává, že projektu zpočátku moc šancí nedávala.

„Upřímně, když jsem se dozvěděla, že se objekt bude rekonstruovat, nevěřila jsem, že by se něco takového mohlo podařit, a už vůbec ne, že by se mohlo podařit vdechnout tomuto místu nový život. Výsledek mě příjemně překvapil, místo má krásnou atmosféru. Mám ráda i přilehlý park,“ podotýká Anna Jírovská.

Aktivit ještě přibude

První patro komunitního centra slouží zejména k pořádání jazykových kurzů a cvičení, o prostory v podkroví se dělí Amazonky, což je místní dívčí oddíl Junáku, a hnutí Brontosaurus. Vytváří ideální podmínky pro setkávání různých skupin obyvatel městské části a okolí a naplňuje tak svůj hlavní cíl, kterým je aktivizovat místní komunitu a prostřednictvím zájmového vzdělávání, pohybových a kulturních aktivit podpořit integraci osob v nepříznivé sociální situaci, seniorů a hendikepovaných do většinové společnosti.

„Naši hlavní cílovou skupinou jsou sociálně a zdravotně znevýhodnění. Většina návštěvníků se pravidelně vrací, za týden naše centrum navštíví v průměru 50 klientů,“ říká vedoucí komunitního centra Eliška Portužáková. Své aktivity přitom chce centrum dále rozšiřovat. *„Od příštího školního roku bychom rádi rozšířili nabídku kurzů, například o anglickou konverzaci*

s rodilým mluvčím, dále o kurzy parkouru pro děti či výtvarné dílny. Komunitní ráz našeho centra bychom rádi podpořili založením komunitní bylinkové zahrádky, knihobudkou či například 'rostlinnými swapy',“ přibližuje plány centra Eliška Portužáková. Pro znevýhodněné tak přibudou další příležitosti pro jejich sociální začlenění.

Pravidelným hostem nebo pořadatelem kulturních akcí konaných v centru bývá i sama starostka. *„V Satalicích bydlím 16 let, centrum je teď příjemným místem, kde můžete trávit čas v jakékoli době i jakémkoli věku. Ráda zajdu na zajímavou besedu nebo přednášku a doufám, že centrum bude fungovat, až se ze mě stane cílová skupina tohoto projektu, tedy seniorka,“* usmívá se Milada Voborská, která má důchodový věk zatím v nedohlednu.

Už teď se ale kromě dalších akcí těší na podzimní slavnost věnovanou životu a dílu Jiřího Hubače, kterou centrum uspořádá při příležitosti nedožitých devadesátin uznávaného scénáristy a satalického rodáka opět 27. září.

FAKTA O PROJEKTU

- Podpora z OP PPR schválená v 17. výzvě nazvané Podpora sociálních služeb, komunitního života a sociálního bydlení: 10 milionů korun
- Doba realizace projektu: 1. 7. 2017 – 31. 7. 2018
- Žadatel: MČ Praha - Satalice



Celý areál nyní září novotou.

K seniorům míří pomoc z laboratoří Univerzity Karlovy

Dva druhy unikátních cenově dostupných doplňků stravy pro zvýšení imunity u seniorů a lidí se zatíženým imunitním systémem, speciální obvazy či náplasti pro prevenci proleženin a také telemedicínský systém pro podporu léčby hypertenze - to jsou výsledky projektu, který s podporou z pražského operačního programu uskutečňuje 1. lékařská fakulta Univerzity Karlovy.

Na 17 fakultách nejstarší české univerzity studuje téměř 51 tisíc studentů a působí zde čtyři tisíce akademických a vědeckých pracovníků. Experti 1. lékařské fakulty UK nyní v rámci projektu, který získal evropskou dotaci, prověřují praktickou využitelnost a komerční potenciál čtyř různých záměrů. První výsledky v podobě funkčních vzorků univerzita očekává již v závěru letošního roku.

Tobolky plné síly

Cílem prvního z dílčích projektů bylo vyvinout cenově dostupný epigenetický doplněk stravy pro seniory. „Epigenetika je nový druh vědy, která zkoumá, jak fungují naše geny z pohledu vlivu prostředí, ve kterém fungují. Jednoduše řečeno, to, co jíme a pijeme, ovlivňuje nejen naše buňky, ale i činnost genů, z čehož vyplývá, že i svým stravováním si sami umíme zapínat a vypínat naše vlastní geny,“ přibližuje projekt vedoucí vědeckého týmu Milan Jakubek.

Na českém, ale i evropském trhu je velmi malý výběr podobných přípravků, navíc jsou drahé, takže většina seniorů si je nemůže dovolit. Právě starším lidem však mohou výrazně pomoci. Jednou z nejčastějších příčin jejich úmrtí totiž bývá bakteriální a virová infekce. Důvodem je fakt, že se zvyšujícím se věkem klesá obranyschopnost organismu a zvyšuje se četnost projevů metabolických onemocnění. Výživa mnoha, často i nemocných seniorů totiž bývá špatná, což pro ně má horší důsledky než pro mladší lidi: snižuje se imunita, hybnost, soběstačnost a také se může zhoršit duševní zdraví. Doplňky stravy s vhodnou kombinací epigeneticky aktivních látek dokáží tento proces zpomalit.



Tobolky budou obsahovat kombinaci účinných přírodních látek.

„Rozhodli jsme se proto vytvořit doplněk stravy obsahující několik epigeneticky aktivních složek, který si bude moci dovolit téměř každý. Naš produkt je jedinečný tím, že účinné přírodní látky posilující imunitu kombinuje v unikátním poměru, tedy tak, aby výsledek byl co nejúčinnější, nejstabilnější a cenově dostupný,“ uvedl Milan Jakubek.

Přípravek, který obsahuje především vlákninu, zinek, kyselinu listovou, vitamín C a niacin, bude mít podobu želatinových tobolek. První vzorky bude mít univerzita k dispozici v závěru letošního roku. Zájem o ně je již nyní velký, a to především ze strany pražských sociálních a zdravotních zařízení.

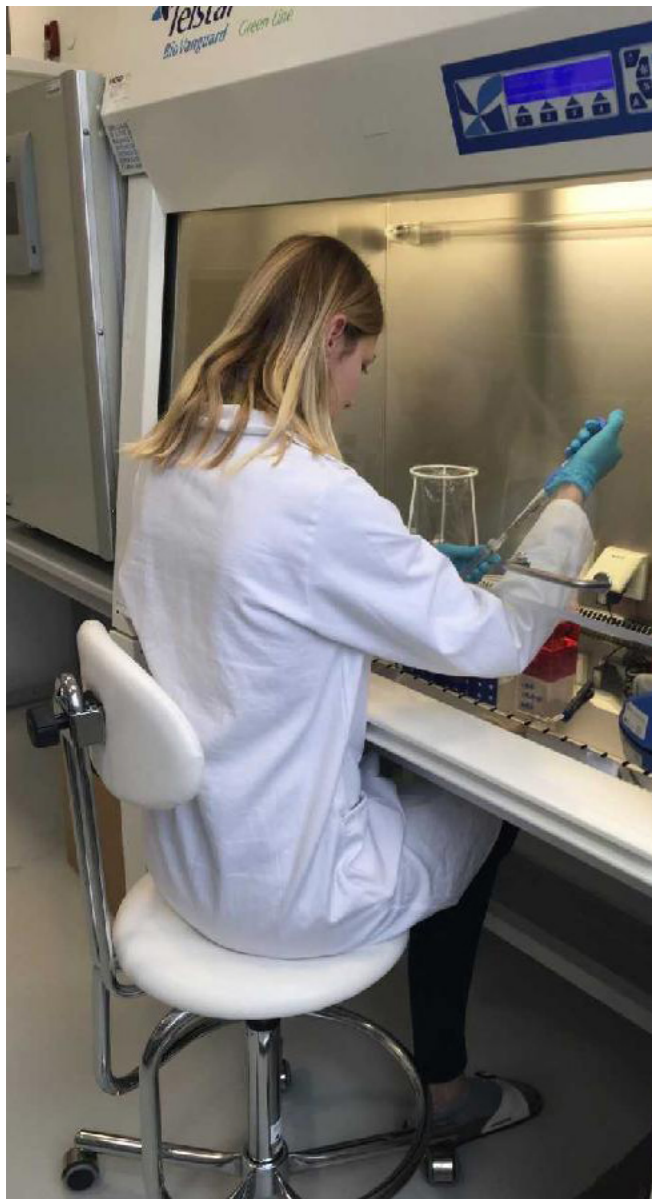
V rámci druhého z dílčích projektů univerzita vyvíjí prostředek na zvýšení imunity pro mladší lidi, jejichž imunitní systém potřebuje podpořit, například pacienty v nemocnicích, zdravotníky či školské zaměstnance. I zde půjde o tobolky plněné sypkou směsí několika přírodních látek. Rovněž tento prostředek bude v podobě funkčního vzorku připraven na konci letošního roku.



Unikátní prostředky vznikají v laboratořích 1. lékařské fakulty UK.

Hojivé obvazy na proleženiny

Vítanou pomocí pro pacienty trpící proleženinami budou inovativní obvazy či náplasti, vyvinuté v univerzitních laboratořích opět s využitím epigenetiky. V léčebnách pro dlouhodobě nemocné a v domovech pro seniory jsou dosud využívány jak klasické suché i vlhké obvazové materiály, tak materiály modifikované antimikrobiálními látkami, jako je jód či sloučeniny stříbra. Nevýhodou těchto materiálů bývá alergie na tyto látky, toxicita pro okolní zdravou tkáň a také dlouhá doba hojení rány.



Práce na projektu vrcholí.

„Proleženinami trpí až pět procent hospitalizovaných pacientů, o spoustě dalších ani nevíme, protože jsou v domácí péči. Náš produkt využívá především přírodní regenerační látky, známé jako součást krémů proti stárnutí, které ale také lze využít pro efektivní regeneraci kůže a léčbu akutních i chronických ran v kombinaci dalšími přírodními léčivými látkami. Podařilo se nám vyvinout unikátní produkt, jehož základem je vazelína, v níž je ve vhodném poměru rozmíchán allantoin a dalších aktivních komponent. Takto vzniklá látka je nastříkána na obvazový materiál,“ popsal Milan Jakubek výsledek projektu, na který už netrpělivě čekají v řadě zdravotnických a sociálních zařízení.

Pomoc pro nemocné hypertenzi

Nejpozději do dvou let se pacienti trpící vysokým krevním tlakem dočkají chytré technologie, která jim umožní mít své onemocnění pod kontrolou. Výzkumníci z 1. lékařské fakulty UK pro ně nyní vyvíjejí telemedicínskou technologii, která je z pohodlí a klidu domova propojí se zdravotníky.

„Jde o mobilní, či desktopovou aplikaci - chytrý telefon, nebo minipočítač, do které jsou napojeny senzory. Tlakoměr a náramek monitorující aktivitu poskytují data, která se pomocí chytrého telefonu, nebo minipočítače automaticky přes internet přenášejí do databáze pacienta, k níž má přístup dohledové centrum a lékař. Pacient se měří sám v domácím prostředí v pravidelných intervalech podle aktuální situace a doporučení lékaře. Lidé tak kromě toho, že ušetří čas a o svém zdravotním stavu budou mít neustálý přehled, také budou moci tyto informace sdílet se svými příbuznými. Výhodné to bude především u seniorů,“ popsal novinku Jan Kašpar, vedoucí vědeckého týmu.

Vysoký krevní tlak má v ČR zhruba 40 procent obyvatel ve věku mezi 25 a 64 lety, přičemž čtvrtina z nich o tom vůbec neví. Hypertenze je přitom jedním z nejzávažnějších rizikových faktorů kardiovaskulárních onemocnění. S rostoucím věkem její výskyt stoupá - vysoký tlak má 72 procent mužů a 65 procent žen mezi 55 a 64 lety.



Mezi těmi, kteří nové přípravky uvítají, jistě budou i vozíčkáři.

FAKTA O PROJEKTU

- Podpora z OP PPR schválená ve 24. výzvě nazvané Podpora transferu technologií a znalostí z výzkumných organizací do praxe: 17,9 milionu korun
- Doba realizace projektu: 1. 4. 2018 - 31. 3. 2020
- Žadatel: Univerzita Karlova



Výsledky projektu by se už brzy mohly objevit na trhu.

PENIZEPRO**PRAHU**.cz



EVROPSKÁ UNIE
Evropské strukturální a investiční fondy
OP Praha – pól růstu ČR

